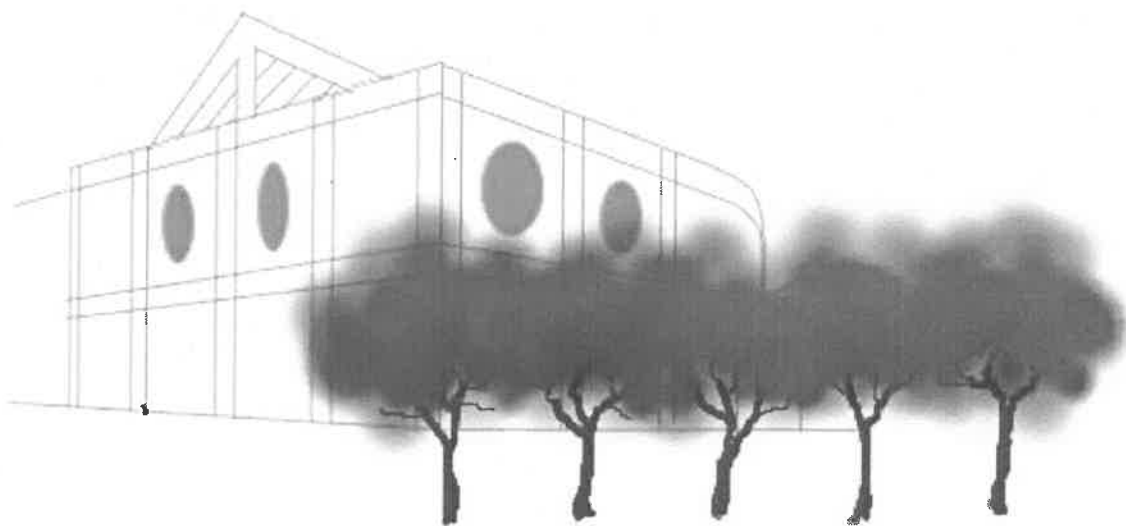


# 碧南市の図書館

## 2019

平成30年度実績



碧南市民図書館



# 目次

1	図書館のあゆみ	(2)
2	平成30年度業務実績の概要	(5)
	(1) 図書館資料の収集	
	(2) 図書館の利用に関する状況	
3	施設の概要	(6)
	(1) 碧南市民図書館	
	(2) 碧南市民図書館南部分館	
	(3) 碧南市民図書館中部分館	
	(4) 公民館図書室	
	(5) 図書館サービス網	
4	組 織	(12)
	(1) 図書館組織及び職員構成	
	(2) 図書館協議会	
5	予 算	(13)
	(1) 図書館費の比率	
	(2) 図書館費の構成	
6	利用案内	(14)
7	蔵書状況	(15)
	(1) 蔵書冊数	
	(2) 視聴覚資料	
	(3) 資料購入費（決算）	
	(4) 蔵書資料の構成	
	(5) 逐次刊行物（雑誌）	
	(6) 逐次刊行物（新聞・官報）	
8	貸出状況	(25)
	(1) 館別貸出冊数	
	(2) 月別貸出冊数（全館）	
	(3) 視聴覚資料貸出点数	
	(4) 公民館図書室貸出冊数	
	(5) 団体貸出冊数	
	(6) ベストリーダー	
9	利用者の状況	(28)
	(1) 登録者	
	(2) 利用者（延人数）	
	(3) 入館者数	
	(4) 月別利用者数及び入館者数	
10	サービスの状況	(29)
	(1) 予約・リクエスト・サービス	
	(2) コピー・サービス	
	(3) データベース等の利用	
	(4) 障害者サービスの状況	
	(5) レファレンス・サービス	
11	図書館状況の推移	(31)
	(1) 図書館業務実績の推移	
	(2) 図書館利用実績の推移	
12	図書館事業実績	(32)
	(1) 行 事	
	(2) 展示コーナー	
13	団体活動	(38)
	(1) ボランティア活動	
	(2) 読書グループ活動	
14	へきなんとしよかんマップ	(40)

# 1 図書館のあゆみ

- 大正元年11月 1日 新川尋常高等小学校長板倉松太郎氏の篤志寄付により新川尋常高等小学校附設新川町立新川文庫を設立
- 昭和23年 9月15日 新川町立新川文庫を母体として図書館創設（字山神15 現・山神町）  
9月24日 米軍政部マギー少佐臨席のもとに市立図書館開館式挙行
- 24年 7月 1日 市立図書館閲覧料徴収条例を公布
- 25年12月26日 図書館法に基づき、碧南市立図書館設置条例並びに碧南市立図書館館則を公布
- 26年 5月26日 市立図書館閲覧料条例を廃告  
7月 1日 図書館設置条例に基づき、図書館協議会委員10人委嘱
- 29年 4月 1日 館外貸出を開始、保証金制度とする。
- 36年 9月 第1回読書感想文コンクール実施（～平成10年度）
- 37年 4月10日 青年会館として建設された新館に移転開館（源氏神明町6 中山公園内）
- 39年10月 1日 図書館資料複写サービス開始
- 43年 3月23日 館外貸出の保証金制度を身分制度に改める（昭和48年4月1日同制度廃止）
- 44年 6月 1日 館外貸出方式ニューアーク方式をブラウン方式に改める  
11月18日 市制20周年記念事業として、新築完成同日開館（源氏神明町2）
- 45年 7月 8日 移動図書館開設、車名を「ロータリー号」と命名、市内28カ所の駐車場を月1回巡回（碧南ロータリークラブより寄贈）
- 46年 4月 1日 特許庁、特許広報類公開閲覧所開設（昭和55年4月25日付廃止）
- 47年 4月 1日 図書館閲覧予約制度開始  
10月30日 第9回「本に親しむみんなのつどい」三河地区大会を開催
- 49年 6月 幼児読書コーナー開設
- 50年10月15日 読書グループ「蔦の会」愛知図書館協会より優秀読書グループとして表彰を受ける  
11月 8日 第1回本に親しむみんなのつどい碧南大会実施
- 51年 4月 1日 浜尾公民館内に貸出文庫開設（住吉町1-94）  
碧南ライオンズクラブよりカセットテープの寄贈を受け、「耳で楽しむ年輪文庫」開設
- 52年 4月 1日 児童室の閲覧時間を変更する。（終日開館を午後1時開館に）  
7月 5日 読書グループ「竹の会」愛知図書館協会より優秀読書グループとして表彰を受ける。  
10月29日 第14回「本に親しむみんなのつどい」三河地区大会を開催
- 53年 7月24日 西端公民館貸出文庫開設（半崎町3-60）
- 54年10月 1日 棚尾公民館貸出文庫開設（汐田町2-28）
- 56年 4月13日 新川公民館貸出文庫開設。6月1日館外貸出開始（新川町2-1-1）  
6月 1日 貸出冊数を「1人3冊」から「1人5冊まで」に改正
- 57年 4月 2日 大浜公民館貸出文庫開設。5月1日館外貸出開始（中町1-53）
- 58年 4月 1日 鷲塚公民館貸出文庫開設。6月1日館外貸出開始（旭町2-66）  
9月 図書館資料の図書館間相互貸借開始

59年 1月 5日	日進公民館貸出文庫開設。4月1日館外貸出開始（日進町2-92）
59年 6月20日	移動図書館を廃止
61年 4月	中部公民館貸出文庫開設。4月1日館外貸出開始（向陽町3-48）
11月11日	第23回「本に親しむみんなのつどい」三河地区大会を開催
62年 1月 8日	農業者コミュニティセンターに図書室開設（神田町2-6）
63年12月	図書館計画の策定着手（平成元年8月策定）
平成 2年 4月	児童室終日開館実施
9月14日	「碧南の図書館友の会」発足
3年 4月	複写サービス料金を「1枚50円」から「1枚20円」に改正
7月 1日	図書館の名称を「碧南市立図書館」から「碧南市民図書館」に改称 コンピュータシステム導入（南部分館稼働） 貸出冊数を「1人5冊以内」から「図書10冊、雑誌5冊、視聴覚資料5点以内」に改正
7月 2日	碧南市民図書館南部分館開館（塩浜町7-135）
5年 3月	絵本「東浦の不動さん」（碧南市民叢書1）を刊行
6月	子どものフロアに自動演奏ピアノを寄贈（図書館友の会寄贈）
7月17日	新図書館開館（鶴見町1-70-1） コンピュータシステム稼働
7月18日	新図書館貸出業務開始
7~8月	夏休み期間、開館時間を午後6時まで延長
8月 1日	市役所図書館内出張所開設
9月 1日	公民館図書室コンピュータシステム稼働
”	上記稼働に伴い、各公民館文庫を公民館図書室として管理
10月22日	読書グループ「朗読を楽しむ会」愛知図書館協会より優秀読書グループとして表彰を受ける
6年 9月22日	第31回「本に親しむみんなのつどい」三河地区大会を開催
7年 3月	「碧南の民話」（碧南市民叢書2）を刊行
4月 1日	衣浦東部五市内の在住・在勤・在学者に貸出開始
7月 1日	碧南市民図書館中部分館開館（源氏神明町2）
10月25日	碧南市民図書館（本館）第11回日本図書館協会建築賞受賞
8年 4月 1日	身体や目の不自由な方に郵送貸出業務開始
9年 2月	「図鑑矢作川の花百選」（碧南市民叢書3）を刊行
4月	郷土文化関係自費出版物補助事業開始
10年 4月 1日	開館時間を平日午後7時まで延長（本館）
12年 1月 1日	月末休館日の変更（土・日曜日は開館し直前の金曜日を閉館）
4月	学校用団体図書購入
13年 2月 1日	館内にインターネットパソコン設置
4月 1日	複写サービス料金を「1枚20円」から「1枚10円」に改正
4月	ホームページ開設
14年 3月	市民文庫開設
”	インターネット上での蔵書検索開始
14年 8月	読書グループ「夢クラブ」愛知県よりボランティア活動功労者として表彰

15年11月11日	インターネット及びOPACによる蔵書予約サービス開始
17年12月	「碧南市子ども読書活動推進計画」策定
18年 4月	「子どもの読書活動優秀実践図書館」として文部科学大臣より表彰を受ける
19年 3月	「碧南市の図書館サービス計画」策定
19年 4月	碧南市民図書館特別コレクション（豆本）の収集開始
19年10月	ホームページをリニューアル
20年 1月	子どものフロアにインターネットパソコン1台を設置（図書館友の会寄贈）
21年 1月	貸出カードをリライト式に変更（実際の印字は3月より）
21年 3月	図書館システムの更新
〃	携帯電話用ホームページからの蔵書予約サービスの開始。同時に携帯電話への予約連絡メールも開始
22年 9月	蔵書点検の休館日を本館、分館とも2日ずつ削減
23年 3月	「碧南市子ども読書活動推進計画（第二次）」策定
25年 4月	へきなん芸術文化村20周年記念キャラクター「へきにゃご」制定
〃	読書グループ「かざぐるま」文部科学大臣より「子どもの読書活動優秀実践団体」として表彰を受ける
7～8月	7月、8月の月末休館日を開館
9月21日	へきなん芸術文化村20周年記念イベントとして、碧南芸術文化ホール、碧南市民図書館合同で「わくわくがいっぱい！みんなあつまりん♪」を開催
11月21日	入館者500万人達成
26年 7月	西尾市、半田市の在住・在勤・在学者に貸出開始
10月	とじょかんのイメージキャラクター「へきにゃご」の着ぐるみ市民より寄贈
12月	年末年始休館を12月28日～1月4日から、12月29日～1月3日に変更
27年 3月	図書館システムの更新
〃	ホームページをリニューアル
27年 7月	国立国会図書館デジタル化資料送信サービス開始
28年 3月	「碧南市子ども読書活動推進計画（第三次）」策定
28年11月	シルバー人材センター（第2地区）年2回の草取りボランティア開始
29年 3月	碧南市の図書館サービス計画（第二次）策定
30年 3月	持込用パソコン専用席（4席）設置

## 2 平成30年度業務実績の概要

### (1) 図書館資料の収集

#### ア 図書

平成30年度において受け入れた図書資料は、購入によるものが10,720冊（一般図書8,264冊、児童図書2,102冊、ヤング資料328冊、地域資料26冊）、購入以外（寄贈・弁償・管理替え等）によるものが1,184冊（一般図書471冊、児童図書351冊、ヤング資料19冊、地域資料343冊）の計11,904冊あった。

これに対し、除籍（汚損・消耗・管理替え等）したものが9,036冊あった。

この結果、年度末の図書の蔵書冊数は536,567冊となった。これは対前年比で見ると0.5%の増加となる。

#### イ 視聴覚資料

30年度に受け入れた視聴覚資料は、購入によるものが327点、購入以外（寄贈・弁償・管理替え）の資料が32点の計359点であった。これに対し、除籍（汚損・消耗・管理替え等）したものが279点あった。この結果、年度末の所蔵数は19,893点（CD12,288点、ビデオ607点、DVD1,951点、複製絵画・ポスター242点、紙芝居4,169点、おもちゃ288点、その他348点）となった。これを対前年比で見ると0.4%の増加となる。

#### ウ 逐次刊行物

逐次刊行物については、新聞11紙（購入分のみ）、雑誌221タイトルを受け入れた。

### (2) 図書館の利用に関する状況

#### ア 登録者及び入館者

平成30年度における新規の登録者は1,613人であり、全体の登録者は52,498人となった。また、図書館入館者数は271,287人であり、対前年度比1.1%の減少となっている。

#### イ 利用状況

平成30年度における貸出利用者は、延べ115,373人で対前年度比1.3%の減少となった。また、団体の利用については208の団体に貸出しており、年度を通じて、43,891冊の図書が貸し出されている。

資料の貸出点数は534,113点（一般図書249,803冊、児童図書181,124冊、ヤング資料13,643冊、地域資料291冊、雑誌37,360冊、視聴覚資料51,892点）であり、対前年度比では、1.0%の減少となった。

### 3 施設の概要

#### (1) 碧南市民図書館

- ◆名称 碧南市民図書館（平成5年7月17日 移転新築開館）
- ◆所在地 碧南市鶴見町1丁目70番地1
- ◆電話等 TEL 0566-41-0894 / FAX 0566-41-1225
- ◆建物 平成3年5月14日起工～平成5年5月31日竣工
- ◆構造 鉄骨鉄筋コンクリート造 地下1階地上2階建
- ◆建築面積 2,052.88㎡
- ◆延床面積 4,327.11㎡
- ◆駐車台数 289台（芸術文化ホールと共用）
- ◆蔵書収容能力 40万冊
  - └─ 開架15万冊
  - └─ 閉架25万冊
    - └─ 一般図書 100,000冊
    - └─ 参考図書・地域資料 20,000冊
    - └─ ヤング資料 5,000冊
    - └─ 児童図書 20,000冊
    - └─ 視聴覚資料 5,000冊  
(ビデオ、CD、DVD、複製絵画、絵本ポスター、おもちゃ等)

#### ◆スペース構成

階	区分	面積(㎡)	読書席	主な内容
1階	玄関風除室	15		
	玄関ホール・コリドー	310		BDSシステム（2台） 蔵書検索・予約端末（4台） シルバー・カー（1台）
	中央サービスデスク	35		端末（5台） 市役所図書館内出張所窓口
	ワークルーム	32		端末（1台）ブックポスト（1台）
	一般開架	730	108	
	旅の本コーナー	40		車椅子席（2席）
	読書コーナー	60		拡大読書器（2台）
	社会人読書室	30		書見台（4台）・返本台
	和室	10		インターネット開放端末（2台）
	飲食室	10		蔵書検索用タブレット（1台）
	レファレンスデスク	15		端末（2台） 利用者用DB端末（1台） 複写機（コイン式1台）
	調べる本・愛知の本	215	20	
	ヤングアダルトコーナー	80	26	
	新聞・雑誌コーナー	150	40	雑誌・新聞 寄贈逐次刊行物



階	区 分	面積(㎡)	読書席	主 な 内 容
1階	新聞・雑誌コーナー			公衆電話（1台） ウォータークーラー（1台）
	AVラウンジ	110		視聴ブース ・カセット／CDブース（1台） ・DVD／ビデオブース（2台） ・PC専用席（4席）
	朗読サービス室	17		机・椅子（4席） 録音機器・ビデオ機器
	車庫	45		自動車（2台）、自転車（1台）
	配本書庫	13		
	裏玄関	105		ブックポスト（2台） シルバー・カー（1台） 車椅子（1台）
	2階	児童開架（こどもの本）	498	64
そうだんデスク				端末（1台）
おはなしのへや		29		紙芝居舞台
おもちゃコーナー		22		
ワークルーム		20		端末（1台）
ボランティア・読書会室		45		
ギャラリー		234		展示ケース
会議室		67		机・椅子（42席）
事務室		302		端末（7台※）
選書会議室		37		
地階	閉架書庫（二層構造）	422		端末（1台）

※市役所情報系システムとの兼用端末を含む

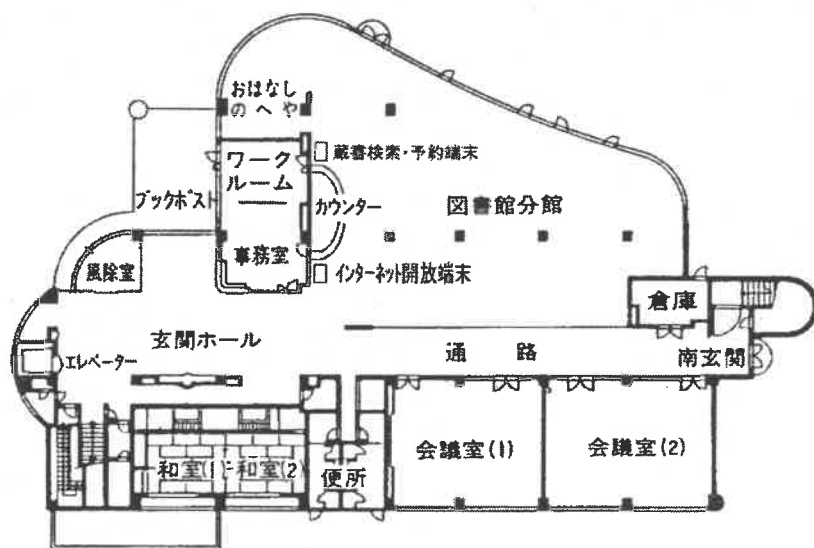


## (2) 碧南市民図書館南部分館

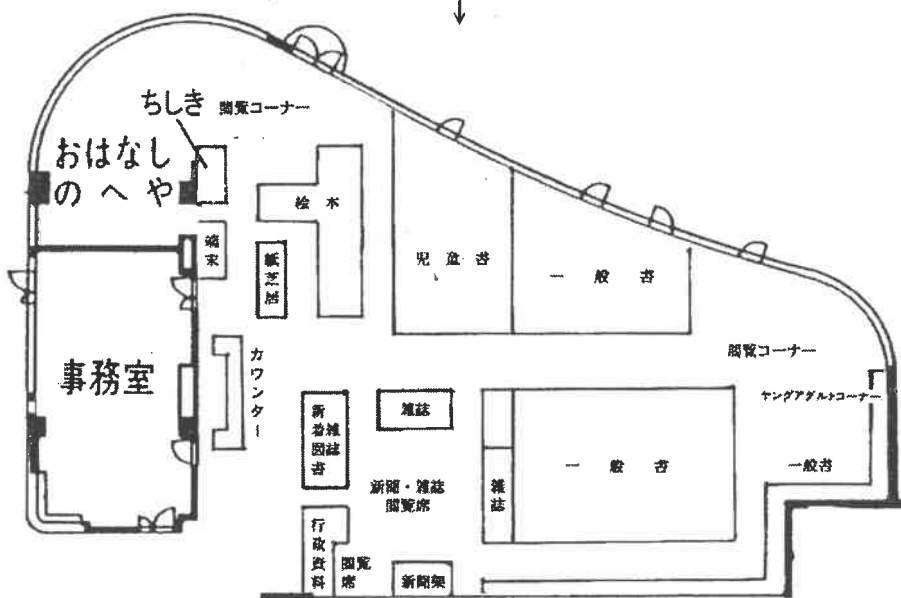
- ◆名称 碧南市民図書館南部分館 (平成3年7月2日 南部市民プラザ内に開館)
- ◆所在地 碧南市塩浜町7丁目135番地
- ◆電話等 TEL 0566-42-8211 / FAX 0566-46-1781
- ◆建物 平成2年5月12日起工～平成3年5月10日竣工
- ◆構造 鉄筋コンクリート造 地上2階・一部地下1階建
- ◆建築面積 1,750.03㎡ (南部市民プラザ全体)
- ◆延床面積 486.00㎡ (南部市民プラザ全体 3,049.79㎡)
- ◆駐車台数 99台 (南部市民プラザと共用)
- ◆蔵書収容能力
 

4万冊	———	開架4万冊	—	一	般	図	書	30,000冊
			—	E	見	童	図	書
			—	—	視	聴	覚	資
								料
								10,000冊
								1,000冊
- ◆スペース構成
  - 一般コーナー (32席)
  - こどもコーナー (16席)
  - 新聞・雑誌コーナー (12席)

### ● 1F平面図



図書館分館部分拡大図



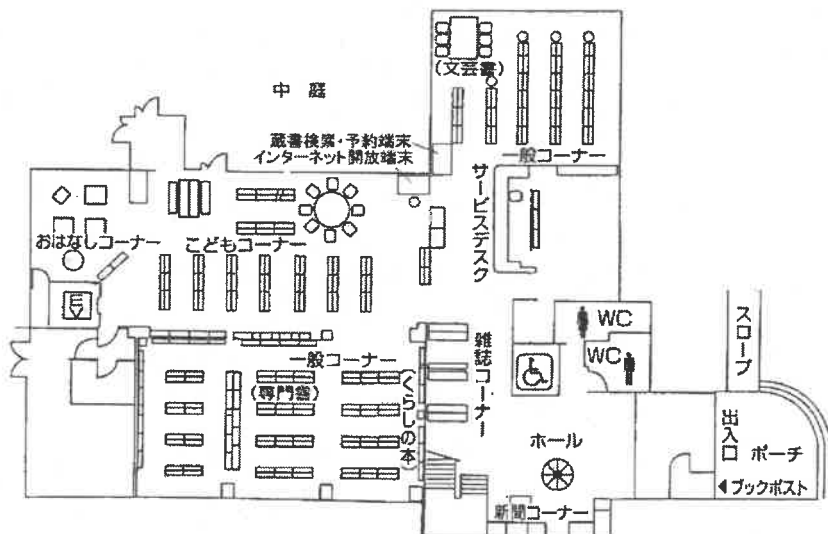
### (3) 碧南市民図書館中部分館

- ◆名称 碧南市民図書館中部分館（平成7年7月1日 改修開館）
- ◆所在地 碧南市源氏神明町2番地
- ◆電話等 TEL 0566-41-1980/FAX 0566-41-6651
- ◆建物 平成6年9月22日起工～平成7年3月27日竣工  
（旧図書館本体工事 昭和44年11月18日竣工）
- ◆構造 鉄筋コンクリート造・一部鉄骨造 地上2階建
- ◆建築面積 807.31㎡
- ◆延床面積 1,148.96㎡（中部分館全体 1,202.98㎡）
- ◆駐車台数 102台（文化会館と共用）
- ◆蔵書収容能力 4万冊——— 開架4万冊
 

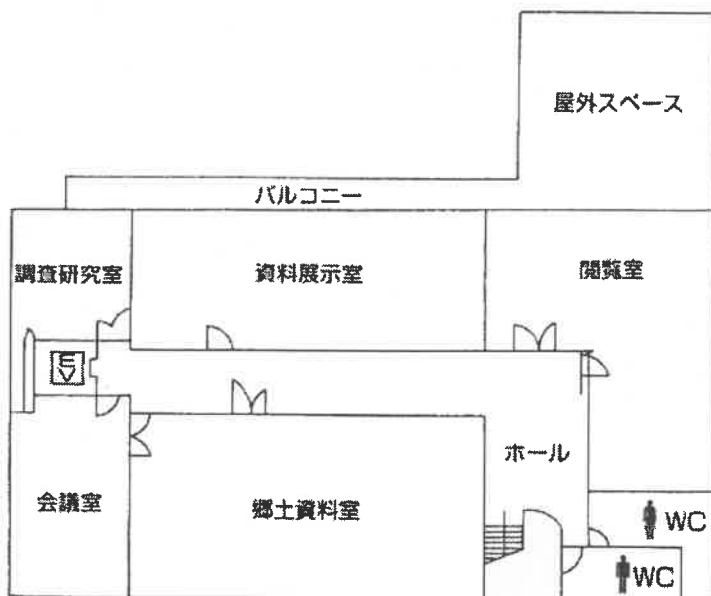
一	一般図書	30,000冊
E	児童図書	10,000冊
視	聴覚資料	1,000冊
- ◆スペース構成
 

1階	一般コーナー（12席）
	こどもコーナー（12席）
	新聞・雑誌コーナー（12席）
2階	閲覧室（44席）
	会議室（24席）

#### ● 1F 平面図



#### ● 2F 平面図



#### (4) 公民館図書室

名 称	所 在 地	電話番号	開 館 日	面 積 (㎡)
新 川 公 民 館	新川町2-1-1	41-2103	昭和56年 4月13日	59.20
中 部 公 民 館	向陽町3-48	42-8266	昭和61年 4月 1日	31.14
大 浜 公 民 館	中町1-53	42-1182	昭和57年 4月 2日	20.52
棚 尾 公 民 館	汐田町2-28	41-0892	昭和54年10月 1日 平成11年 2月 2日建替	49.64
鷺 塚 公 民 館	旭町2-66	48-5412	昭和58年 4月 1日	18.95
日 進 公 民 館	日進町2-92	48-2678	昭和59年 1月 5日	21.79
農業者コミュニティセンター	神田町2-6	42-5888	昭和61年 1月 8日	73.52

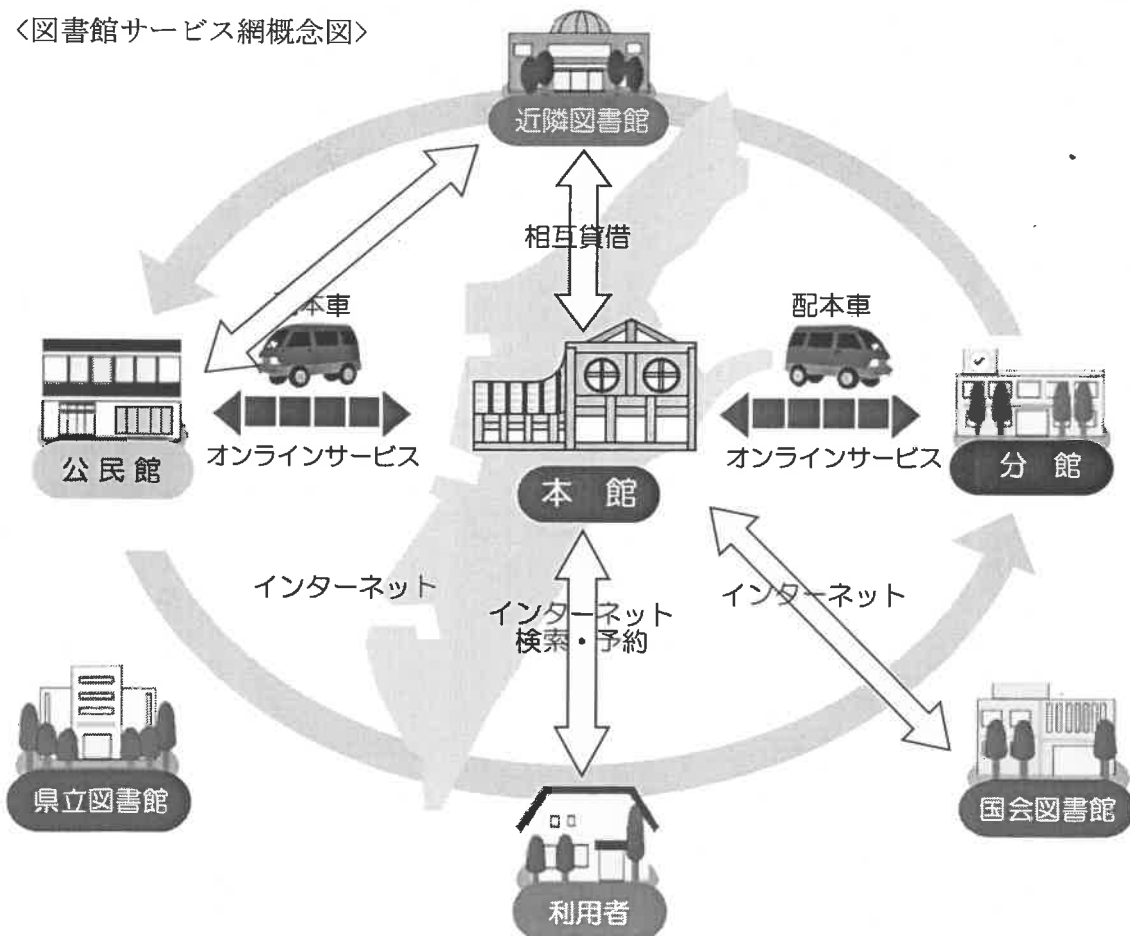
#### (5) 図書館サービス網

本館・分館・公民館図書室からなる図書館システムの確立と、情報・物流ネットワーク化により、資料はどの館でも借りることができ、返すこともできる。

また、近隣図書館との相互貸借、愛知県図書館及び国立国会図書館におけるインターネットでの資料検索などにより、充実した図書館サービスを展開している。

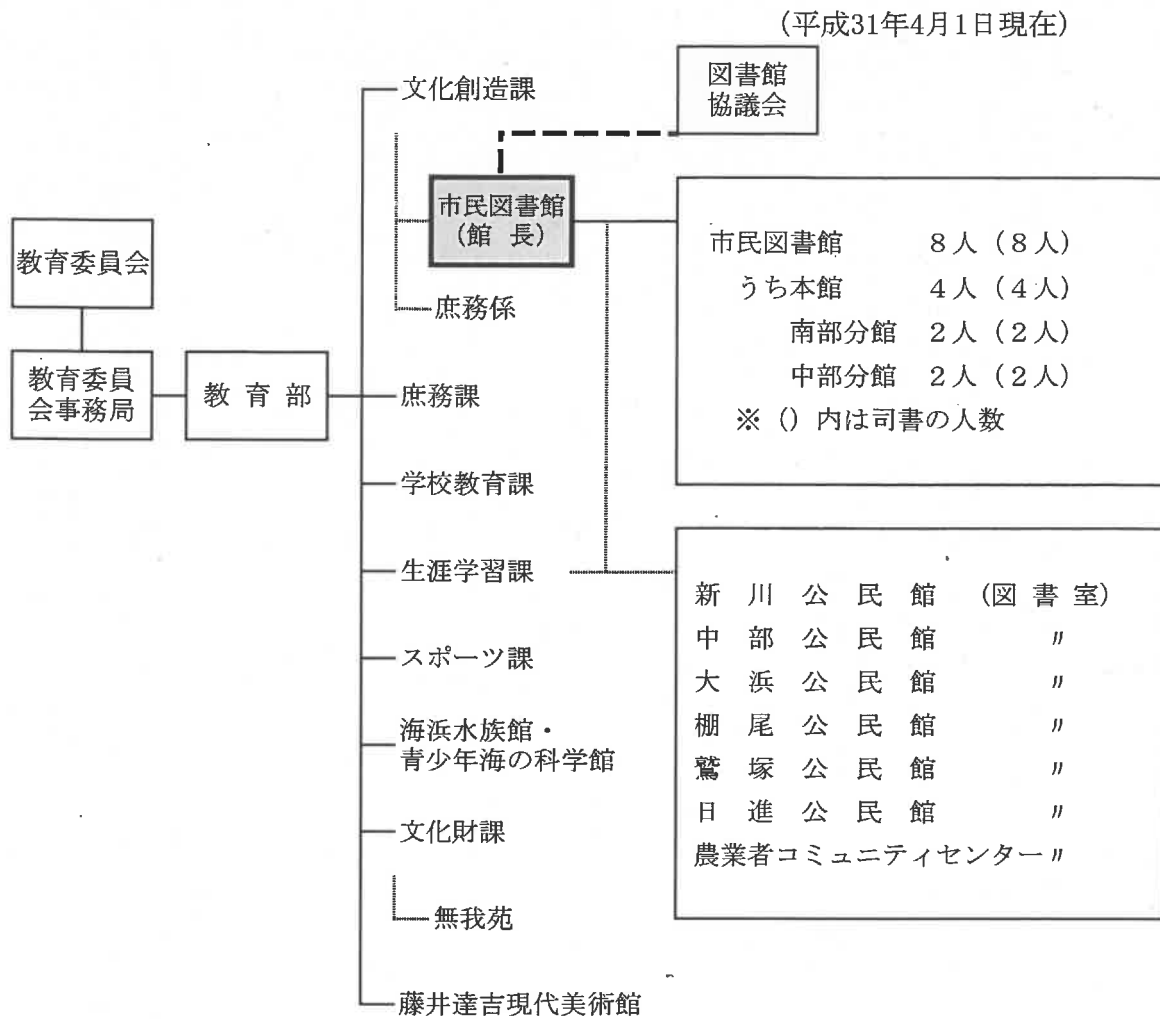
さらにインターネットによる蔵書検索及び予約も可能となっている。

<図書館サービス網概念図>



# 4 組 織

## (1) 図書館組織及び職員構成



## (2) 図書館協議会

図書館法第14～16条及び碧南市民図書館の設置及び管理に関する条例の規定に基づき、図書館の運営に関し館長の諮問に応ずるとともに、図書館の行う図書館奉仕につき、館長に対して意見を述べるための機関として設置する。

- ・定員10名 (学校教育関係者2名、社会教育関係者4名、学識経験者3名、家庭教育の向上に資する活動を行う者1名)
- ・任期2年 (平成30年4月1日～令和2年3月31日)

## 5 予 算

### (1) 図書館費の比率

内 訳	令和元年度 (千円)	構 成 比 (%)			
		/ (A)	/ (B)	/ (C)	/ (D)
一 般 会 計 (A)	28,970,220	—	—	—	—
教 育 費 (B)	3,491,041	12.1	—	—	—
社 会 教 育 費 (C)	153,565	0.5	4.4	—	—
図 書 館 費 (D)	46,855	0.2	1.3	30.5	—
資 料 購 入 費 (E)	23,092	0.1	0.7	15.0	49.3

### (2) 図書館費の構成

内 訳 (節)	平成30年度 (千円)	令和元年度 (千円)	前年対比 (%)	説 明
1 報 酬	126	126	100.0	図書館協議会委員報酬
8 報 償 費	155	159	102.6	講師謝礼等
9 旅 費	42	38	90.5	研修等
11 需 用 費	9,534	8,597	90.2	
( 消 耗 品 費 )	3,605	3,652	101.3	新聞、雑誌、追録等
	109	103	94.5	コピー料等
	1,680	1,581	94.1	事業用消耗品
( 食 糧 費 )	0	0	—	
( 印 刷 製 本 費 )	75	159	212.0	資料製本代等
( 光 熱 水 費 )	2,243	2,382	106.2	電気料、水道料
( 修 繕 料 )	1,822	720	39.5	施設修繕料
12 役 務 費	10	10	—	
13 委 託 料	6,876	7,420	107.9	システム保守、中部分館施設管理等
14 使用料及び賃借料	9,675	9,729	100.6	コンピュータ機器等
15 工 事 請 負 費	4,569	1,285	—	施設修繕工事
18 備 品 購 入 費	19,862	19,440	97.9	
( 資 料 購 入 費 )	18,833	18,888	100.3	図書購入
	547	552	100.9	視聴覚資料購入
( そ の 他 )	482	0	0.0	
19 負 担 金 ・ 補 助 金	51	51	100.0	日本図書館協会負担金等
合 計	50,900	46,855	92.1	

## 6 利用案内

(平成31年4月1日現在)

### ■開館時間

- ・本館 午前9時～午後7時（土曜日・日曜日・祝日は午後5時まで）
- ・分館 午前9時～午後5時

### ■休館日

- ・毎週月曜日（月曜日が祝日・振替休日の場合は直後の祝休日ではない日）
- ・毎月末日（末日が土・日曜日の場合は直前の金曜日）
- ・年末、年始（12月29日から翌年の1月3日）
- ・特別図書整理期間（2月中の10日間以内）

### ■貸出

碧南市、刈谷市、安城市、知立市、高浜市、西尾市、半田市に住んでいる方、通勤、通学している方などなたでも利用できます。

- ・個人貸出 図書10冊、雑誌5冊、AV資料5点（おもちゃ、複製絵画を含む）  
貸出期間 → 15日以内（複製絵画は30日以内）
- ・団体貸出 原則50冊以内、1ヶ月（3ヶ月以内とする）  
ただし、紙芝居以外のAV資料は除きます。

### ■レファレンス・サービス

日常生活で起こった疑問、仕事や趣味での調査など、目的に応じた資料を選び出します。電話や文書による質問にもお応えします。

### ■リクエスト・サービス

読みたい本が棚に見当たらないとき「リクエスト」することができます。貸出中の本は戻りしだい連絡します。図書館にない本は購入するか他の図書館から借りるなどして、できる限り希望にお応えします。

### ■図書館資料の郵送貸出

身体や目が不自由で図書館まで来られない方は、図書館資料の郵送貸出を利用することができます。

### ■図書館資料の複写（コピー・サービス）

著作権法の範囲内で、図書館の資料に限り、1枚10円で複写できます。

### ■各種集会・行事

各種展示、講座などを開催しています。

### ■おはなし会

子どものおはなし会を開催しています。

### ■図書館だよりの発行

図書館情報（新着図書、図書館行催事等の案内）を伝えるため、「けやきどおり通信」（本館）、「なみなみ」（南部分館）、「中部分館だよりのほかに、視覚障害者向け「声のけやきどおり通信」を毎月1回発行、ヤングアダルト向け「YA通信」は2ヶ月に1回発行しています。

### ■碧南市役所出張所サービス（本館、南部分館）

住民基本台帳・印鑑登録・戸籍・税務等に係る証明書を交付します。

ただし、日曜日及び休館日の場合は除きます。また祝日・土曜日には住民基本台帳・印鑑登録に係る証明書の交付のみとなります。

### ■インターネット及びOPAC（利用者開放端末）による蔵書検索や予約ができます。



# 7 蔵書状況

## (1) 蔵書冊数

ア 全館

(単位：冊)

	29年度末 蔵書数	30年度受入数			除籍等	30年度末 蔵書数	
		購入	寄贈等	計			
一般図書	0総記	13,545	229	51	280	148	13,677
	1哲学	15,523	327	14	341	90	15,774
	2歴史	37,569	847	43	890	666	37,793
	3社会科学	61,550	1,323	54	1,377	991	61,936
	4自然科学	30,760	805	12	817	844	30,733
	5技術	41,826	918	30	948	915	41,859
	6産業	16,206	392	8	400	539	16,067
	7芸術	45,188	893	17	910	548	45,550
	8言語	7,847	134	0	134	76	7,905
	9文学	110,154	2,390	242	2,632	1,447	111,339
	W外国語	2,780	6	0	6	0	2,786
	小計	382,948	8,264	471	8,735	6,264	385,419
児童図書	0総記	1,433	18	1	19	34	1,418
	1哲学	507	20	0	20	6	521
	2歴史	4,655	46	0	46	74	4,627
	3社会科学	4,235	118	1	119	45	4,309
	4自然科学	9,672	168	16	184	165	9,691
	5技術	3,363	56	1	57	64	3,356
	6産業	2,287	43	2	45	26	2,306
	7芸術	4,668	127	5	132	111	4,689
	8言語	888	20	1	21	4	905
	9文学	36,343	643	160	803	778	36,368
	E絵本	50,697	843	164	1,007	1,053	50,651
	W外国語絵本	1,358	0	0	0	1	1,357
小計	120,106	2,102	351	2,453	2,361	120,198	
ヤング資料	11,531	328	19	347	310	11,568	
地域資料	19,114	26	343	369	101	19,382	
視聴覚資料	19,813	327	32	359	279	19,893	
合計	553,512	11,047	1,216	12,263	9,315	556,460	

※寄贈等、除籍等には集計の都合上、本館と公民館図書室間の資料移動数や、所蔵館変更による資料移動数も含む。

## イ 本 館

(単位:冊)

	29年度末 蔵書数	30 年 度 受 入 数			除籍等	30年度末 蔵書数	
		購 入	寄贈等	計			
一 般 図 書	0総 記	11,757	172	49	221	46	11,932
	1哲 学	12,514	235	6	241	25	12,730
	2歴 史	29,947	581	29	610	275	30,282
	3社会科学	51,956	1,036	33	1,069	568	52,457
	4自然科学	23,408	562	9	571	620	23,359
	5技 術	29,743	527	28	555	323	29,975
	6産 業	12,504	273	7	280	369	12,415
	7芸 術	35,287	608	15	623	352	35,558
	8言 語	6,423	95	0	95	50	6,468
	9文 学	83,718	1,768	230	1,998	816	84,900
	W外 国 語	2,780	6	0	6	0	2,786
小 計	300,037	5,863	406	6,269	3,444	302,862	
児 童 図 書	0総 記	1,029	12	1	13	1	1,041
	1哲 学	322	9	0	9	2	329
	2歴 史	3,366	34	0	34	3	3,397
	3社会科学	3,090	111	1	112	8	3,194
	4自然科学	6,701	111	16	127	55	6,773
	5技 術	2,347	42	1	43	14	2,376
	6産 業	1,646	25	2	27	3	1,670
	7芸 術	3,085	84	5	89	26	3,148
	8言 語	577	13	1	14	0	591
	9文 学	25,932	502	157	659	438	26,153
	E絵 本	34,550	441	156	597	435	34,712
	W外国語絵本	1,358	0	0	0	1	1,357
小 計	84,003	1,384	340	1,724	986	84,741	
ヤング資料	10,916	324	16	340	291	10,965	
地 域 資 料	19,114	26	343	369	101	19,382	
視聴覚資料	14,637	246	23	269	132	14,774	
合 計	428,707	7,843	1,128	8,971	4,954	432,724	

## ウ 南部分館

(単位：冊)

	29年度末 蔵書数	30年度受入数			除籍等	30年度末 蔵書数	
		購入	寄贈等	計			
一 般 図 書	0総記	623	33	1	34	26	631
	1哲学	1,115	45	1	46	46	1,115
	2歴史	3,501	145	2	147	228	3,420
	3社会科学	4,350	117	8	125	243	4,232
	4自然科学	3,277	119	1	120	106	3,291
	5技術	4,814	202	0	202	242	4,774
	6産業	1,406	62	1	63	79	1,390
	7芸術	4,272	145	1	146	68	4,350
	8言語	460	18	0	18	13	465
	9文学	10,685	333	1	334	161	10,858
小計	34,503	1,219	16	1,235	1,212	34,526	
児 童 図 書	0総記	134	2	0	2	0	136
	1哲学	78	7	0	7	0	85
	2歴史	540	6	0	6	32	514
	3社会科学	489	3	0	3	9	483
	4自然科学	1,187	35	0	35	13	1,209
	5技術	348	5	0	5	1	352
	6産業	229	10	0	10	3	236
	7芸術	606	26	0	26	5	627
	8言語	121	1	0	1	3	119
	9文学	4,349	54	2	56	66	4,339
E絵本	6,081	148	6	154	159	6,076	
小計	14,162	297	8	305	291	14,176	
ヤング資料	615	4	3	7	19	603	
視聴覚資料	2,037	35	7	42	37	2,042	
合計	51,317	1,555	34	1,589	1,559	51,347	

工 中部分館

(単位：冊)

		29年度末 蔵書数	30年度受入数			除籍等	30年度末 蔵書数
			購入	寄贈等	計		
一 般 図 書	0総記	1,144	24	0	24	76	1,092
	1哲学	1,844	47	1	48	19	1,873
	2歴史	3,962	121	3	124	129	3,957
	3社会科学	5,131	170	12	182	173	5,140
	4自然科学	3,887	124	2	126	106	3,907
	5技術	6,382	189	0	189	297	6,274
	6産業	2,072	57	0	57	83	2,046
	7芸術	5,250	140	1	141	113	5,278
	8言語	898	21	0	21	2	917
	9文学	13,417	289	2	291	287	13,421
小計		43,987	1,182	21	1,203	1,285	43,905
児 童 図 書	0総記	223	4	0	4	17	210
	1哲学	92	4	0	4	0	96
	2歴史	689	6	0	6	7	688
	3社会科学	612	4	0	4	21	595
	4自然科学	1,322	22	0	22	41	1,303
	5技術	562	9	0	9	38	533
	6産業	356	8	0	8	14	350
	7芸術	823	17	0	17	45	795
	8言語	178	6	0	6	0	184
	9文学	4,714	87	0	87	119	4,682
E絵本		7,579	254	1	255	296	7,538
小計		17,150	421	1	422	598	16,974
視聴覚資料		2,615	46	2	48	8	2,655
合計		63,752	1,649	24	1,673	1,891	63,534

## 才 公民館図書室

(単位：冊)

	29年度末 蔵書数	30年度受入数			除籍等	30年度末 蔵書数	
		購入	寄贈等	計			
一 般 図 書	0総記	21	0	1	1	0	22
	1哲学	50	0	6	6	0	56
	2歴史	159	0	9	9	34	134
	3社会科学	113	0	1	1	7	107
	4自然科学	188	0	0	0	12	176
	5技術	887	0	2	2	53	836
	6産業	224	0	0	0	8	216
	7芸術	379	0	0	0	15	364
	8言語	66	0	0	0	11	55
	9文学	2,334	0	9	9	183	2,160
小計	4,421	0	28	28	323	4,126	
児 童 図 書	0総記	47	0	0	0	16	31
	1哲学	15	0	0	0	4	11
	2歴史	60	0	0	0	32	28
	3社会科学	44	0	0	0	7	37
	4自然科学	462	0	0	0	56	406
	5技術	106	0	0	0	11	95
	6産業	56	0	0	0	6	50
	7芸術	154	0	0	0	35	119
	8言語	12	0	0	0	1	11
	9文学	1,348	0	1	1	155	1,194
E絵本	2,487	0	1	1	163	2,325	
小計	4,791	0	2	2	486	4,307	
視聴覚資料	524	0	0	0	102	422	
合計	9,736	0	30	30	911	8,855	

## (2) 視聴覚資料

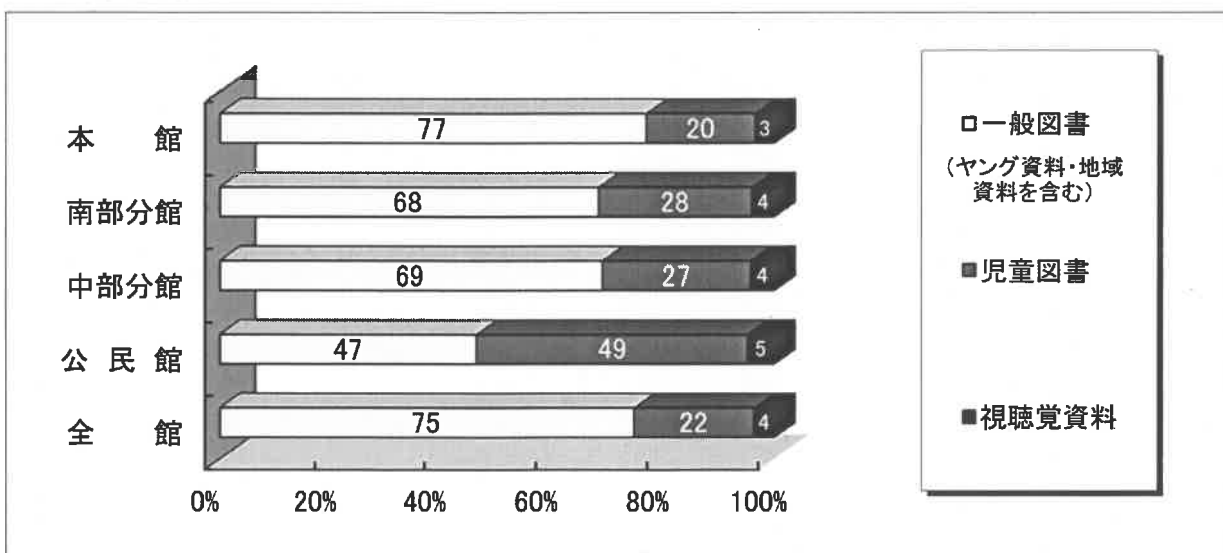
(単位：点)

	29年度末 蔵書数 (全館)	30年度末蔵書数					全館
		本館	南部分館	中部分館	公民館		
C D	12,219	9,391	1,139	1,758	—	12,288	
ビデオテープ	712	607	—	—	—	607	
D V D	1,897	1,951	—	—	—	1,951	
複製絵画・ポスター	243	242	—	—	—	242	
紙芝居	4,116	2,242	773	732	422	4,169	
おもちゃ	274	119	63	106	—	288	
その他	352	222	67	59	—	348	
合計	19,813	14,774	2,042	2,655	422	19,893	

## (3) 資料購入費 (決算)

	28年度 購入費 (全館)	29年度資料購入費					資料割合 (%)
		本館 (千円)	南部分館 (千円)	中部分館 (千円)	公民館 (千円)	全館 (千円)	
図書	17,925	13,243	2,343	2,259	0	17,845	79.3
視聴覚資料	850	757	36	140	0	933	4.1
新聞・雑誌	3,777	2,320	722	686	0	3,728	16.6
合計	22,552	16,320	3,101	3,085	0	22,506	100.0

## (4) 蔵書資料の構成



## (5) 逐次刊行物(雑誌)

ア 本館・南部分館・中部分館

(平成31年4月1日現在)

区分	保存年限 (永…永年、5…5年、無印…1年) (言語 英…英語、ポ…ポルトガル語)			館別			区分	保存年限 (永…永年、5…5年、無印…1年) (言語 英…英語、ポ…ポルトガル語)			館別		
	雑誌名			本館	南部	中部		雑誌名			本館	南部	中部
	ア	5	アクアライフ		●				キ		CAPA(キャパ)		
	5	アサヒカメラ		●			5	きょうの健康		●		●	
	5	アニメージュ an・an(アンアン)		●			5	きょうの料理		●	●	●	
	5	安心		●			ク	Ku:nel(クネル)			●		
イ		いいね				●	5	Cooyon(クーヨン)		●	●	●	
	5	家の光 中日本版 囲碁講座		●	●	●	5	CLAUDIA(クラウディア)〈ポ〉		●			
	5	一枚の繪		●			永	暮らしの手帖		●	●	●	
	5	一個人		●		●		CLASSY(クラッシイ)			●		
	5	田舎暮らしの本		●			5	GRUN(グラン)		●			
	5	ENGLISH JOURNAL (イングリッシュジャーナル)〈英〉		●			5	CRUISE(クルーズ)		●			
								クロワッサン		●	●	●	
							5	群像		●			
ウ	5	ViVi(ヴィヴィ) with(ウィズ)		●		●	ケ	5 芸術新潮		●			
	5	Wedge(ウェッジ)		●				月刊サッカーマガジン				●	
	5	うかたま		●				月刊バレーボール			●		
	5	美しいキモノ		●				GOETHE(ゲーテ)				●	
エ	5	栄養と料理		●				Kelly(ケリー)				●	
	5	ESSE(エッセ)		●	●	●	5	健康		●			
	5	FQ JAPAN(エフキュー ジャパン)		●			5	健康365		●			
	5	ELLE gourmet(エル・グルメ)		●			永	現代の図書館		●			
	5	園芸ガイド		●			コ	5 耕		●			
オ		Oggi(オッジ)				●		5 航空ファン		●			
	5	おとなの週末		●				5 公募ガイド		●			
永		おりがみ		●	●	●		5 GOGGLE(ゴーグル)		●			
	5	オール讀物		●		●		5 子とともに ゆう&ゆう		●			
		オレンジページ		●	●		永	こどもとしゃかん		●			
	5	音楽の友		●			永	子どもと読書		●			
カ	5	会社四季報(ワイド版)		●			永	子供の科学		●			
	5	会社四季報未上場版		●			永	こどものとも		●	●		
永		かがくのとも		●			永	こどものとも0. 1. 2.		●	●	●	
	5	かぞくのじかん		●			永	こどものとも(年少版)		●	●	●	
	5	家庭画報		●		●	永	こどものとも(年中向き)		●	●	●	
		CARTトップ				●	永	子どもの本棚		●			
	5	からだにいいこと		●				ことりっふマガジン			●		
キ	5	季刊作家		●			5	GOLF DIGEST(ゴルフダイジェスト)		●			
	5	キネマ旬報		●	●			碁ワールド			●		
							サ	5 CYCLE SPORTS(サイクルスポーツ)		●			
							5	SAPIO(サピオ)		●			

区分	保存年限 (永…永年、5…5年、無印…1年) (言語 英…英語、ポ…ポルトガル語)			館 別			区分	保存年限 (永…永年、5…5年、無印…1年) (言語 英…英語、ポ…ポルトガル語)			館 別		
	雑誌名			本館	南部	中部		雑誌名			本館	南部	中部
	雑誌名	雑誌名	雑誌名					雑誌名	雑誌名	雑誌名			
サ	5	SURFIN' LIFE(サーフィンライフ)	●			ソ	5	So-en(装苑)	●				
		サライ		●	●	タ	5	ダイヤモンドZai(ザイ)	●				
		サンキュ!			●		5	ダ・ヴィンチ	●	●	●		
		サンデー毎日	●			永	たくさんのふしぎ	●					
シ	5	JR時刻表	●		●			Tarzan(ターザン)	●	●			
		JTB時刻表		●				卓球王国		●			
	5	自家用車	●			5	旅の手帖	●			●		
	5	CQ ham radio(シーキューハムラジオ)	●				たまごクラブ			●	●		
	5	時局	●			5	dancyu(ダンチュウ)	●					
		時空旅人			●	チ	永	ちいさなかがくのとも	●	●			
		週刊朝日	●	●	●	5	CHEEK(チーク)	●					
		週刊エコノミスト	●			5	CHANTO(チャント)	●	●		●		
		週刊サッカーダイジェスト	●			永	中央公論	●	●				
		週刊新潮	●		●		チルチンびと				●		
		週刊ダイヤモンド	●			ツ	5	つり人	●				
		週刊東洋経済			●	テ		鉄道ジャーナル			●		
		週刊文春	●	●	●	5	鉄道ファン	●					
		週刊ベースボール	●			5	天然生活	●					
	5	ジュニアエア	●			ト	5	ドゥーパ!	●				
	5	趣味の園芸	●	●	●	5	Tokai Walker(トカイウォーカー)	●	●				
	5	将棋世界	●				東海じゃらん			●			
	5	小説新潮	●				特選街			●	●		
	5	小説推理	●			5	図書	●					
	5	書齋の窓	●			永	図書館雑誌	●					
5	ショパン	●				driver(ドライバー)			●				
5	新潮	●			5	Dragons(ドラゴンズ)	●						
5	新幼児と保育	●			ナ	永	なごや	●					
ス	5	SUUMO(スーモ)リフォーム	●		●	5	ナショナルジオグラフィック	●					
	5	スクリーン	●				Number(ナンバー)	●	●				
	5	すてきにハンドメイド	●	●	●	ニ	5	日経WOMAN(ウーマン)	●		●		
		STERA(ステラ)	●			5	日経エンタテインメント	●			●		
		すばる			●		日経おとなのOFF(オフ)			●			
	5	住まいの設計	●	●	●	5	日経TRENDY(トレンドイ)	●	●		●		
セ	5	墨	●				日経パソコン	●					
		正論			●		日経PC21			●	●		
	5	世界	●				日経ヘルス				●		
ソ		セブンティーン	●				日経マネー			●			
		壮快		●	●		ニューズウィーク(日本版)	●					



区分	保存年限		館別			区分	保存年限		館別		
	(永…永年、5…5年、無印…1年)		本館	南部	中部		(永…永年、5…5年、無印…1年)		本館	南部	中部
	(言語 英…英語、ポ…ポルトガル語)						(言語 英…英語、ポ…ポルトガル語)				
	雑誌名						雑誌名				
ニ	5	Newton(ニュートン)	●	●		マ	5	Mac Fan(マックファン)	●		
ネ	5	猫びより	●					Mart(マート)		●	
ノ	5	ノジュール	●				5	MAMOR(マモル)	●		
		non-no(ノンノ)	●	●		ミ	5	ミセス	●		
ハ	5	俳句界	●					ミセスのスタイルブック		●	
		HOUSING(ハウジング)			●	永		みんなのうた	●		
		バドミントンマガジン		●		ム	5	MUSICA(ムジカ)	●		
	5	母の友	●			メ	5	MEN'S CLUB(メンズクラブ)	●		
ヒ		Piano(ピアノ)			●			MEN'S NON-NO(メンズノンノ)		●	
		美人百花			●	モ		MORE(モア)			●
	5	ビーズfriend	●			永		MOE(モエ)	●		
	5	bizmom(ビズママ)	●			5		モノマガジン	●		
	5	ひととき	●					Mono Master(モノマスター)		●	
	5	BE-PAL(ビーパル)	●			ヤ	5	やさしい畑	●		
		ひよこクラブ			●	5		山と溪谷	●		
フ		FINE BOYS(ファインボーイズ)			●	ユ	5	優駿	●		
		ファミ通	●					ゆうゆう			●
	5	Fishing Cafe(フィッシングカフェ)	●	●		5		UP(ユーピー)	●		
		フォトコン		●				ゆほびか		●	
		婦人画報		●		ラ	5	LiVES(ライヴス)	●		
	5	婦人公論	●	●	●			ライト&ライフ(点字版)	●		
	5	武道	●			5		RCmagazine(ラジコンマガジン)	●		
		BRUTUS(ブルータス)	●			5		ランナーズ	●		
		プレジデント	●			リ		LEE(リー)		●	
		プレジデントFamily			●			留学ジャーナル			●
	5	Precious(プレシャス)	●					リンネル		●	
	5	Pre-mo(プレモ)	●			レ		Rail Magazine(レイル・マガジン)			●
永		文學界	●			5		歴史街道	●		
	5	文藝	●					歴史人			●
	5	文藝春秋	●	●	●			レタスクラブ			●
ヘ	5	ベストフラワーアレンジメント	●			5		レディブティック	●		●
	5	Baby-mo(ベビモ)	●	●		ワ		Waggle(ワググル)			●
ホ		ポップティーン			●	5		和楽	●		
	5	本郷	●			5		Wan(ワン)	●		
	5	本の雑誌	●			各館ごとのタイトル数			164	62	63
マ	5	毎日が発見	●			総タイトル数			221		

※保存年月日は所蔵開始時期によって異なります

(6) 逐次刊行物（新聞・官報）

ア 本 館

紙 名		保存年次	紙 名		保存年次
一 般 紙	朝日新聞	S25. 6 ～S46. 12	英 字 新 聞	THE JAPAN TIMES	H26. 1 ～
		S58. 1 ～S58. 12		THE NEW YORK TIMES	H26. 1 ～
		H26. 1 ～	ス ポ ー ツ	中日スポーツ	H26. 1 ～
	朝日新聞縮刷版	S49. 2 ～	郷 土 紙	中日新聞地方版	S47. 1 ～
	朝日新聞縮刷版 (復刻版)	M45. 7 ～T 8. 6		中部新報	S38. 1 ～H16. 9
		S 2. 1 ～S26. 12	専 門 紙	日本経済新聞	H26. 1 ～
	中部日本新聞	S26. 3 ～S39. 12		中部経済新聞	H26. 1 ～
	中日新聞 (前：中部日本新聞)	S40. 1 ～S46. 12 H26. 1 ～		日刊工業新聞	H26. 1 ～
	中日新聞縮刷版	S47. 1 ～	官 報 紙	官報	H 3. 1 ～
	読売新聞	H26. 1 ～		愛知県公報	H 3. 1 ～H12. 3
毎日新聞	H26. 1 ～	愛知県教育委員会教育公報		H 6. 1 ～H12. 3	
産経新聞	H30. 4 ～				

イ 南部分館

紙 名		保存年限	紙 名		保存年限
一 般 紙	中日新聞	1 年 間	ス ポ ー ツ	中日スポーツ	1 年 間
	読売新聞	〃			
他	日本経済新聞	〃			

ウ 中部分館

紙 名		保存年限	紙 名		保存年限
一 般 紙	朝日新聞	1 年 間	ス ポ ー ツ	中日スポーツ	1 年 間
	中日新聞	〃			
他	日本経済新聞	〃			

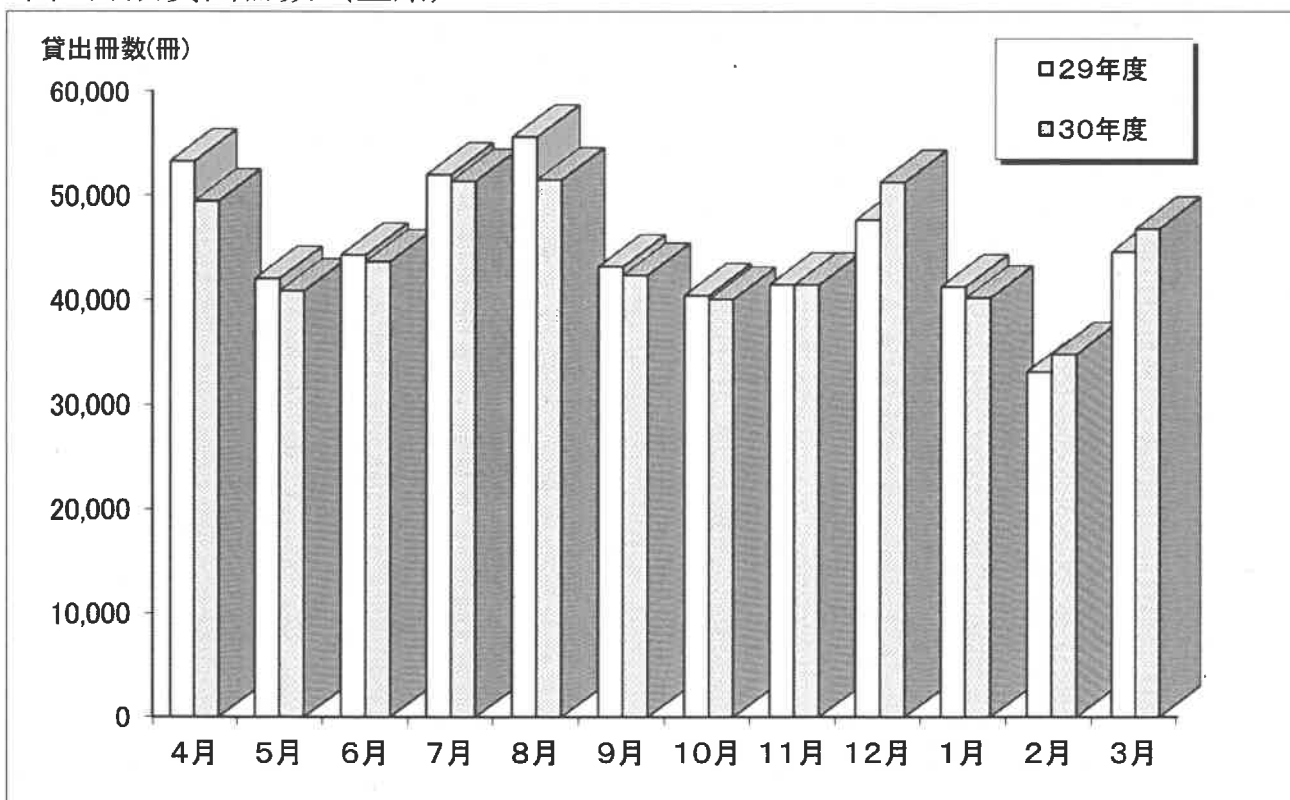
# 8 貸出状況

## (1) 館別貸出冊数

(単位：冊)

		一般図書	児童図書	ヤング資料	地域資料	視聴覚資料	雑誌	合計
本館	30年度	179,302	123,573	12,737	266	41,073	24,327	381,278
	29年度	182,950	117,840	12,946	399	42,614	24,872	381,621
	前年対比(%)	98.0	104.9	98.4	66.7	96.4	97.8	99.9
南部分館	30年度	30,782	27,514	643	0	5,008	6,377	70,324
	29年度	31,427	26,695	832	6	5,294	6,696	70,950
	前年対比(%)	97.9	103.1	77.3	0.0	94.6	95.2	99.1
中部分館	30年度	39,313	29,701	261	12	5,746	6,646	81,679
	29年度	39,955	31,963	315	10	6,346	7,306	85,895
	前年対比(%)	98.4	92.9	82.9	120.0	90.5	91.0	95.1
公民館	30年度	406	336	2	13	65	10	832
	29年度	462	302	0	13	54	11	842
	前年対比(%)	87.9	111.3	—	0.0	120.4	90.9	98.8
全館	30年度	249,803	181,124	13,643	291	51,892	37,360	534,113
	29年度	254,794	176,800	14,093	428	54,308	38,885	539,308
	前年対比(%)	98.0	102.4	96.8	68.0	95.6	96.1	99.0

## (2) 月別貸出冊数 (全館)



## (3) 視聴覚資料貸出点数

(単位：点)

	29年度 貸出点数	30年度貸出点数				
		本館	南部分館	中部分館	公民館	全館
C D	33,123	24,605	2,984	4,176	22	31,787
ビデオテープ	109	54	0	0	0	54
D V D	10,945	9,684	471	175	1	10,331
複製絵画・ポスター	354	355	0	0	0	355
紙芝居	7,094	4,449	1,087	1,013	42	6,591
おもちゃ	2,477	1,821	405	359	0	2,585
その他	206	105	61	23	0	189
合計	54,308	41,073	5,008	5,746	65	51,892

## (4) 公民館図書室貸出冊数

(単位：冊)

	29年度 貸出冊数	30年度貸出冊数				合計	前年対比 (%)
		一般図書	児童図書	視聴覚	雑誌		
新川公民館	128	97	18	11	0	126	98.4
中部公民館	64	39	99	2	0	140	218.8
大浜公民館	269	99	73	18	5	195	72.5
棚尾公民館	100	68	9	6	0	83	83.0
鷺塚公民館	127	57	107	24	3	191	150.4
日進公民館	40	27	12	0	0	39	97.5
農業者コミュニティセンター	114	34	18	4	2	58	50.9
合計	842	421	336	65	10	832	98.8

(公民館でのヤング図書、地域資料の貸出数は一般に含む)

## (5) 団体貸出冊数

(単位：冊)

	一般図書	児童図書	ヤング	地域資料	視聴覚	雑誌	合計
本館	121	28,547	3	14	1,571	14	30,270
南部分館	81	7,000	0	0	317	8	7,406
中部分館	289	5,842	0	0	74	10	6,215
合計	491	41,389	3	14	1,962	32	43,891

(利用団体数：208団体)

## (6) ベストリーダー

## ■一般図書

順位	書名	著者名	貸出回数	順位	書名	著者名	貸出回数
1	魔力の胎動	東野 圭吾	136	6	ラプラスの魔女	東野 圭吾	89
2	マスカレード・ナイト	東野 圭吾	135	7	未来	湊 かなえ	86
3	蜜蜂と遠雷	恩田 陸	118	7	危険なビーナス	東野 圭吾	86
4	かがみの孤城	辻村 深月	106	9	羊と鋼の森	宮下 奈都	84
5	人魚の眠る家	東野 圭吾	98	10	九十歳。何がめでたい	佐藤 愛子	80

## ■児童図書

順位	書名	著者名	貸出回数	順位	書名	著者名	貸出回数
1	くだもの	平山 和子	234	6	わたしのワンピース	にしまさき かやこ	190
2	しろくまちゃんの ほっとけーき	わかやま けん	230	7	もこもこもこ	元永 定正	150
3	11ぴきのねこ	馬場 のぼる	215	8	おつきさまこんばんは	林 明子	149
4	がたんごとん がたんごとん	安西 水丸	214	9	はじめてのおつかい	林 明子	148
5	きんぎょがにげた	五味 太郎	200	9	どろんこハリー	ジーン ジオン	148

## ■CD

順位	タイトル	アーティスト	貸出回数	順位	タイトル	アーティスト	貸出回数
1	日本の恋と、 ユーミンと。	松任谷 由実	56	5	青春の詩	よしだ たくろう/他	41
2	Finally	安室 奈美恵	45	7	逆輸入	椎名 林檎	40
3	アンコール	back number	43	7	BEAT	三浦 大知	40
4	演歌決定版 9	宮 史郎/他	42	9	演歌決定版 6	松原 のぶえ/他	39
5	ファントム	宇多田 ヒカル	41	10	CYCLE HIT	Spitz	37

## ■ビデオ・DVD

順位	タイトル	製作・監督など	貸出回数	順位	タイトル	製作・監督など	貸出回数
1	わたしを離さないで	マク・ロマ初/監督	26	4	紅の豚	宮崎 駿/監督	25
1	わが母の記	原田 真人/監督	26	4	恐竜王国		25
1	ルパン三世	宮崎 駿/監督	26	4	愛を積むひと	朝原 雄三/監督	25
4	桐島、部活 やめるってよ	吉田 大八/監督	25	9	小津の秋	野村 恵一/監督	24
4	ブリッジ・オブ・スパイ	スティーブソン・ スピルバーグ/監督	25	9	野獣死すべし	村川 透/監督	24

## 9 利用者の状況

### (1) 登録者

	年度末人口 A (人)	登録者数 (人)	うち新規 B (人)	新規登録率 B/A (%)
一般 (13歳～)	64,382	48,862	985	1.5
児童 (～12歳)	8,722	3,636	628	7.2
合計	73,104	52,498	1,613	2.2

### (2) 利用者(延人数)

(単位：人)

	29年度 利用者数	30年度利用者数				全館
		本館	南部分館	中部分館	公民館	
一般 (13歳～)	102,654	68,970	14,485	17,581	341	101,377
児童 (～12歳)	14,240	8,903	2,362	2,708	23	13,996
合計	116,894	77,873	16,847	20,289	364	115,373

※団体貸出利用者等は児童(～12歳)に含む

### (3) 入館者数

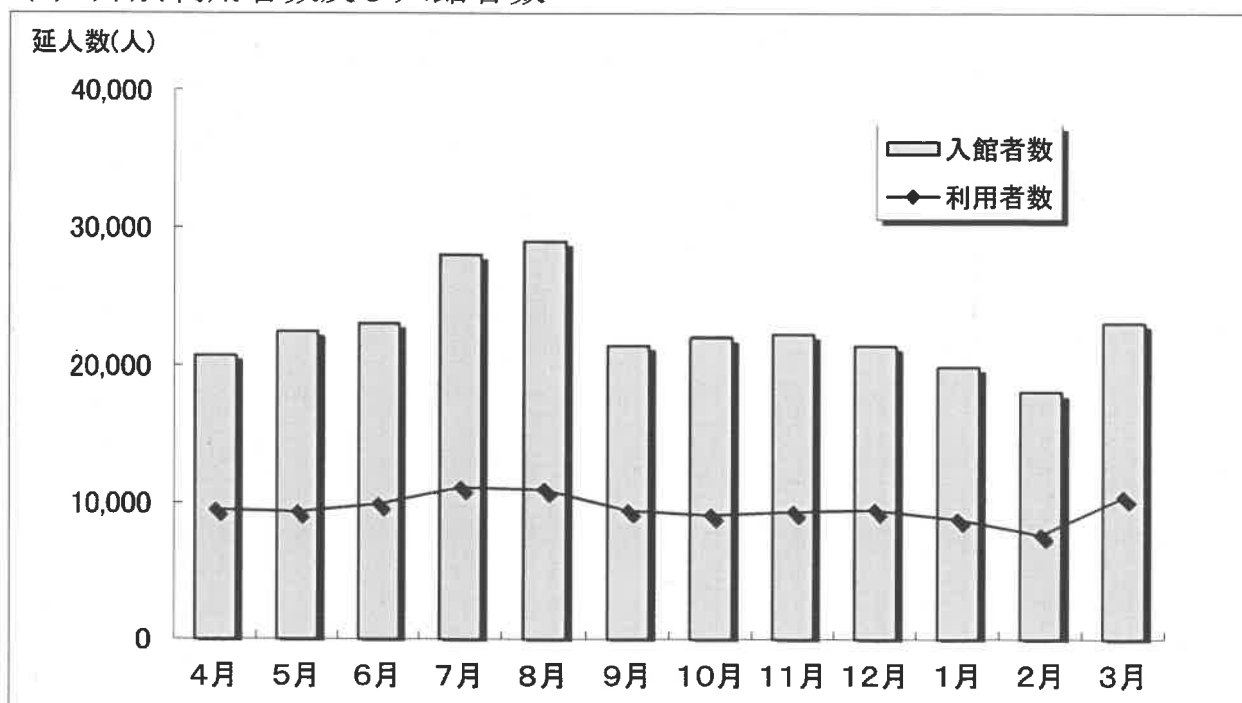
( )内は開館日数

(単位：人)

	29年度 入館者数	30年度入館者数			合計
		本館 (294)日	南部分館 (294)日	中部分館 (294)日	
入館者数	274,319	166,735	52,916	51,636	271,287
うち夜間入館者数	13,997	13,872	—	—	13,872
1日平均入館者数	933	567	180	176	923

※夜間とは、午後5時から午後7時までをいう

### (4) 月別利用者数及び入館者数



# 10サービスの状況

## (1) 予約・リクエストサービス

(単位：冊)

区 分	平成29年度					平成30年度					
	本館	南部分館	中部分館	インターネット	全館	本館	南部分館	中部分館	インターネット	全館	
一般図書	所蔵	3,303	1,335	1,415	15,263	21,316	3,382	1,334	1,531	15,884	22,131
	購入	215	80	87	0	382	235	54	102	0	391
	相互貸借	261	43	88	0	392	236	55	121	0	412
	提供不可	21	10	9	0	40	13	1	15	0	29
	小計	3,800	1,468	1,599	15,263	22,130	3,866	1,444	1,769	15,884	22,963
児童図書	所蔵	861	310	495	2,902	4,568	880	353	496	2,757	4,486
	購入	17	2	3	0	22	28	1	5	0	34
	相互貸借	24	12	6	0	42	32	6	19	0	57
	提供不可	3	1	0	0	4	0	0	1	0	1
	小計	905	325	504	2,902	4,636	940	360	521	2,757	4,578
ヤング資料	所蔵	180	178	137	441	936	148	92	51	628	919
	購入	18	8	0	0	26	38	1	0	0	39
	相互貸借	0	25	0	0	25	22	8	0	0	30
	提供不可	0	11	0	0	11	0	6	0	0	6
	小計	198	222	137	441	998	208	107	51	628	994
地域資料	所蔵	1	1	1	14	17	0	0	7	5	12
	購入	0	0	0	0	0	0	0	0	0	0
	相互貸借	0	0	0	0	0	0	0	0	0	0
	提供不可	0	0	0	0	0	0	0	0	0	0
	小計	1	1	1	14	17	0	0	7	5	12
視聴覚	CD・DV・他	675	283	205	2,895	4,058	663	312	276	3,086	4,337
	複製絵画	0	0	0	0	0	2	0	0	0	2
	おもちゃ	261	42	2	10	315	337	31	2	11	381
	紙芝居	6	29	37	19	91	21	37	32	37	127
	小計	942	354	244	2,924	4,464	1,023	380	310	3,134	4,847
雑誌	491	112	162	2,046	2,811	495	187	99	2,031	2,812	
合計	所蔵	5,778	2,290	2,454	23,590	34,112	5,928	2,346	2,494	24,439	35,207
	購入	250	90	90	0	430	301	56	107	0	464
	相互貸借	285	80	94	0	459	290	69	140	0	499
	提供不可	24	22	9	0	55	13	7	16	0	36
	合計	6,337	2,482	2,647	23,590	35,056	6,532	2,478	2,757	24,439	36,206

※雑誌・視聴覚資料は所蔵のみ

※インターネット予約は携帯電話からの予約も含む

(2) コピー・サービス

	本館	南部分館	中部分館	合計
件数(件)	723	95	82	900
枚数(枚)	3,488	184	237	3,909

(3) データベース等の利用

	閲覧数	複写件数	複写枚数
国立国会図書館デジタル化資料送信サービス	22	25	404
中日新聞記事データベース	31	15	36
D-1Law.com	3	2	8

(4) 障害者サービスの状況

	登録者数 (人)	郵送貸出				対面読書
		図書資料 (冊)	点字資料 (冊)	録音資料 (点)	貸出冊数 (合計)	利用回数 (回)
視覚障害	5	0	40	239	279	44
身体障害	1	110	0	0	110	0

※視覚障害登録者うち1名は、サピエ(外部webサービス)利用者

(5) レファレンス・サービス

(単位:件)

	4月	5月	6月	7月	8月	9月	10月	11月	12月	1月	2月	3月	合計
本館	406	399	549	783	636	497	402	449	493	460	414	546	6,034
南部分館	32	41	48	72	45	43	29	22	25	12	22	39	430
中部分館	102	119	109	161	179	135	126	122	86	92	113	94	1,438
全館	540	559	706	1016	860	675	557	593	604	564	549	679	7,902

【レファレンス・サービスの事例】

- 天体や星に関することわざが英語併記で書いてある本はあるか
- 狂言『棒縛(ぼうしばり)』のセリフ回しが知りたい
- 「ロウバイ」の樹形や花の形が載っている本はあるか
- 「須磨町」の名前の由来が知りたい
- 「大浜てらまちウォーク」が始まった経緯を知りたい
- 明治時代、大浜にいた医者・都築子文が書いた『三代頌寿録』という本がみたい
- 日本の硬貨は何でできているのか
- ねずみの大家族が芋ほりをする絵本を探している



# 1 1 図書館状況の推移

## (1) 図書館業務実績の推移

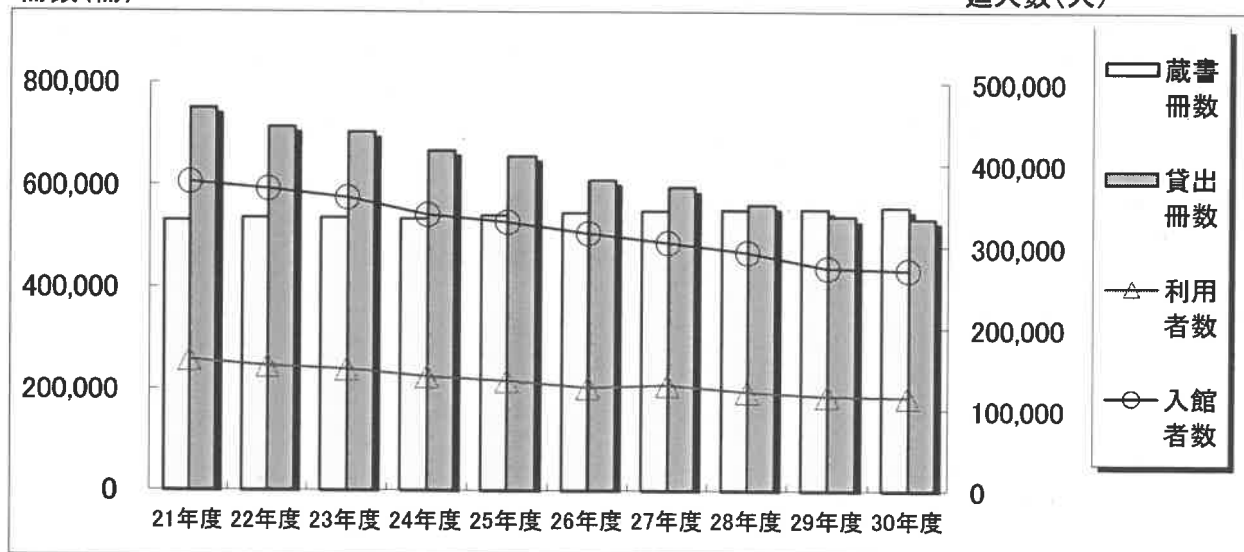
		26年度	27年度	28年度	29年度	30年度	
市民一人当り	蔵書冊数	蔵書冊数 人口 (冊)	7.6	7.7	7.7	7.6	7.6
	貸出冊数	貸出冊数 人口 (冊)	8.5	8.3	7.8	7.4	7.3
	資料購入費	資料購入費 人口 (円)	291	297	313	309	314
登録率		登録者数 人口 (%)	63.9	66.4	68.4	69.9	71.8
蔵書回転率		貸出冊数 蔵書冊数 (回)	1.1	1.1	1.0	1.0	1.0
登録者一人当り	蔵書冊数	蔵書冊数 登録者数 (冊)	11.9	11.6	11.2	10.9	10.6
	貸出冊数 (実質貸出密度)	貸出冊数 登録者数 (冊)	13.3	12.5	11.4	10.6	10.2
	資料購入費	資料購入費 登録者数 (円)	455	447	457	442	438
職員一人当り 貸出冊数		貸出冊数 職員数 (冊)	60,964	59,588	62,514	59,923	59,346
基礎データ		人口 (人)	71,685	71,789	72,068	72,762	73,104
		登録者数 (人)	45,812	47,646	49,307	50,892	52,498
		貸出冊数 (冊)	609,640	595,876	562,624	539,308	534,113
		蔵書冊数 (冊)	545,917	550,645	552,118	553,512	556,460
		資料購入費 (千円)	20,829	21,287	22,552	22,506	22,985
		資料購入冊数 (冊)	9,768	9,839	10,675	10,296	11,047
		職員数 (人)	10	10	9	9	9

※30年度の資料購入費は予算額です。

## (2) 図書館利用実績の推移

冊数(冊)

延人数(人)



# 1 2 図書館事業実績

## (1) 行 事

### ア 本 館

行 事 名	開 催 月 日	内 容	参加者数
おはなし会	毎月 第2・4土曜日 (19回)	幼児・児童を対象にした紙芝居や絵本の読み聞かせ	317人
おひざにだっこのおはなし会 (0歳～1歳児向)	毎月 第1・3木曜日 (24回)	0歳から1歳児とその保護者を対象に、絵本の読み聞かせやわらべうたを楽しむ	469人
おひざにだっこのおはなし会 (2歳～未就園児向)	毎月 第1・3木曜日 (25回)	2歳から未就園児とその保護者を対象に、絵本の読み聞かせやわらべうたを楽しむ	328人
絵本の時間	毎月 第2金曜日 (9回)	1歳未満児とその保護者を対象に、絵本の読み聞かせや選び方を紹介し、わらべうたを楽しむ	49人
春休み工作	3/24～4/8	「へきにゃごふーふーサーフィン」を作る	180人
子ども読書の日 記念おはなし会	4/15	子ども読書の日を記念して、おはなし会を開催	21人
おはなしボランティア養成講座	5/22、5/29、6/12 (全3回)	学校や園で活動するボランティアや、これからボランティアとして活動してみたい人を対象に、読み聞かせの基礎やコツなどを学ぶ	16人 (延べ40人)
こどもとしょかんまつり	6/2 6/1～6/30 6/17	<ul style="list-style-type: none"> <li>・工作教室「ペットボトルでふうりんを作ろう」</li> <li>・へきにゃご読書クイズ「ミラクル5！」</li> <li>・おはなし会スペシャル</li> </ul>	12人 97人 39人
音楽と朗読の夕べ (友の会主催行事)	7/7	<ul style="list-style-type: none"> <li>・ピアノ演奏(奥村百合名)</li> <li>・人形劇「タンタンのハンカチ」(夢クラブ)</li> <li>・ペープサート「おたまじゃくしの101ちゃん」(かざぐるま)</li> </ul>	211人
READポスター・ 図書館キャッチ コピーコンテスト	7/7～8/31	ヤングアダルト(中高校生)から一般成人を対象に、読書推進の作品を募集	ポスター4点 キャッチコピー6点
図書館を使った 調べ学習講座	7/24 7/25～7/27 7/25～8/4	<ul style="list-style-type: none"> <li>・工場見学「見に行こう!クルルマークのお砂糖工場」(伊藤忠製糖株式会社)</li> <li>・やってみよう!調べ学習</li> <li>・クルルマークのお砂糖クイズ</li> </ul>	33人 17人 (延べ24人) 239人
夏休み行事	8/1(全2回) 8/8 8/17 8/18 8/28～8/31	<ul style="list-style-type: none"> <li>・工作教室「超能力?ふしぎ水族館を作ろう」</li> <li>・おはなし会スペシャル「ねこだいしゅうごう」</li> <li>・お茶会in図書館</li> <li>・水族館でミニおはなし会</li> <li>・へきにゃごにあいたい</li> </ul>	28人 43人 13人 50人 65人

行事名	開催月日	内 容	参加者数
音声訳ボランティア養成講座	9/5、9/12、9/19、 9/26 10/3、10/10 (全6回)	音声訳ボランティア「ひびき」の会員を対象に、ハザードマップを作成する	7人 (延べ33人)
へんしんコスプレSHOW!!	10/28	コスプレのコンテストを行い、館内をねり歩く	16人
へきにゃごまつり ～秋の読書月間～	11/1～11/18 11/3 11/10 11/27～11/29 11/1～11/29	・宇宙工作ワゴン※ ・りかあそび「エッグドロップ実験」※ ・おはなし会スペシャル「宇宙」※ ・へきにゃごにあいたい ・宇宙に関する本の展示（一般・児童）※ ※は碧南市制70周年記念事業	延べ833人 7人 24人 24人 -
雑誌の付録抽選会	11/10	雑誌の付録の抽選会を行い利用者に配布	150人
としょかん福袋	12/15	テーマに沿った本の中身が分からないように包装して貸出（一般80セット、児童80セット）	160セット
図書の貸出無制限	12/15～12/28	年末年始に図書の貸出冊数を無制限とした	-
クリスマスおはなし会	12/22	クリスマスにちなんだおはなし会	132人
新春図書館おみくじ&へきにゃご絵馬	1/4～1/14	・おすすめの本を載せたおみくじの配布 ・へきにゃご絵馬に願いを書いて、館内に掲示	298枚 184枚
リサイクル本バザー (友の会主催行事)	2/2、2/3	図書館の廃棄図書や、市民から提供された図書を安く販売する	購入者448人 販売冊数 2,740冊
廃棄雑誌無料配布	2/2、2/3	保存期間切れ雑誌の配布	1,634冊
子ども一日司書	3/26、3/27	小学生を対象に、資料の貸出・返却などの図書館の仕事を体験	12人
としょかんパスポート配布	随時	おすすめの本を載せた読書記録用の冊子を、幼児・児童に配布	46冊
図書館訪問	随時（9回）	園児、児童、生徒へのおはなし会や図書館見学会等の実施	延べ423人
図書館体験学習	随時（7回）	依頼のあった中学校等の職場体験学習生や、大学生等の図書館実習生の受け入れを実施	15人
保護者向け読み聞かせ講座	随時（6回）	幼稚園・保育園に司書が出向き、保護者に読み聞かせの大切さについて話し、読み聞かせに向く絵本を紹介する	205人
市民病院ミナミルーム訪問	隔月（4回）	市民病院に司書が出向き、新生児の保護者に向けて、絵本の読み聞かせやわらわうたを実施	9人

イ 南部分館

行事名	開催月日	内 容	参加者数
おはなし会	毎月 第4日曜日 (12回)	幼児・児童を対象にした紙芝居や絵本の読み聞かせ	196人
おひざにだっこのおはなし会	毎月 第2火曜日 (12回)	乳幼児とその保護者を対象に、絵本の読み聞かせや、わらべうたを楽しむ	96人
絵本の時間	毎月 第3金曜日 (12回)	1歳未満児とその保護者を対象に、絵本の読み聞かせや選び方を紹介し、わらべうたを楽しむ	15人
おりがみたいむ	毎月 第1水曜日 (10回)	幼児・低学年児童を対象にして、簡単なおりがみを楽しむ	79人
えほんといっしょに	毎月 第3水曜日 (11回)	幼児・低学年児童を対象にして、絵本の読み聞かせと簡単なおりがみを楽しむ	74人
子ども読書の日 記念行事	4/22	工作教室「わりばしでっぼう」を作ろう	11人
こどもとしょかん まつり	6/1～6/30	・へきにゃご なんぶぶんかんクイズ	223人
	6/9	・「ブタ飛行機」をとばそう！	22人
	6/24	・へきにゃごおはなし会	27人
七夕おはなし会	7/1	七夕にちなんだおはなし会	44人
夏休み行事	7/21	・「わくわくおたのしみ本セット」の貸出	30セット
	7/21～8/31	・ひまわりどくしょカード	75人
	7/26	・工作教室「じしゃくであそぼう」	22人
	8/19	・くらくて楽しい！おはなし会	48人
雑誌の付録抽選会	10/20	雑誌の付録の抽選会を行い、利用者に配布	72人
へきにゃごまつり ～秋の読書月間～	11/1～11/29	・「とびだす！へきにゃごカード」を作ろう	130人
	11/7	・おりがみたいむスペシャル 「滞空型紙ヒコーキ」であそぼう！	27人
	11/11	・コックさんのおはなし会	10人
	11/17、11/23	・じぶんでかりてみよう！	18人
廃棄雑誌無料配布	11/17、11/18	保存期間切れの雑誌の配布	—
図書の貸出無制限	12/15～12/28	年末年始に図書の貸出冊数を無制限とした	—
クリスマス おはなし会	12/16	クリスマスにちなんだおはなし会	119人
新春じゃんけん大会	1/4	本を借りた幼児・児童とじゃんけんをし、勝った子に「へきにゃご福笑い」をプレゼント	30人
大人のための 工作教室	2/10	廃棄英字新聞を利用して、箱（ギザギザBOX）を作る	10人

行事名	開催月日	内 容	参加者数
子ども一日司書	3/26、3/27	小学生を対象に、資料の貸出・返却などの図書館の仕事を体験	8人
としょかん パスポート配布	随時	おすすめの本を載せた読書記録用の冊子を、幼児・児童に配布	15冊
図書館訪問	随時 (16回)	園児、児童、生徒へのおはなし会や図書館見学会等の実施	延べ491人
図書館体験学習	随時 (3回)	依頼のあった中学校等の職場体験学習生の受け入れ	6人
保護者向け 読み聞かせ講座	随時 (3回)	幼稚園・保育園に司書が出向き、保護者に読み聞かせの大切さについて話し、読み聞かせに向く絵本を紹介する	74人

### ウ 中部分館

行事名	開催月日	内 容	参加者数
おはなし会	毎月 第3土曜日 (10回)	幼児・児童を対象にした紙芝居や絵本の読み聞かせ	97人
おひざにだっこの おはなし会 (0歳～1歳児向)	毎月 第1水曜日 (12回)	0歳から1歳児とその保護者を対象に、絵本の読み聞かせやわらべうたを楽しむ	167人
おひざにだっこの おはなし会 (2歳～未就園児向)	第3水曜日 (12回)	2歳から未就園児とその保護者を対象に、絵本の読み聞かせやわらべうたを楽しむ	90人
絵本の時間	毎月 第1金曜日 (9回)	1歳未満児とその保護者を対象に、絵本の読み聞かせや選び方を紹介し、わらべうたを楽しむ	43人
春休み工作教室	4/3 (全2回)	どうぶつメモスタンドをつくろう	45人
子ども読書の日 記念おはなし会	4/21	子ども読書の日を記念して、おはなし会を開催	18人
こどもとしょかん まつり	6/2～6/6	・絵本おたのしみ袋の貸出	30セット
	6/9～6/24	・読書クイズ「だれだかわかる？」	86人
	6/10	・作って遊ぶ工作教室 「よっきりかたつむりを作ろう」	15人
廃棄雑誌無料配布	6/23～7/1	保存期間切れの雑誌の配布	—
夏休み行事	7/25 (全2回)	・夏休み工作教室「マジック貯金箱をつくろう」	30人
	7/28	・元気ッス！おはなし会	13人
	8/9	・おはなし会+ (プラス)	24人
	8/18	・雑誌の付録お楽しみ抽選会	85人

行 事 名	開 催 月 日	内 容	参加者数
へきにゃごまつり ～秋の読書月間～	10/28	・ハロウィンおはなし会	21人
	11/1～11/16	・シルエットクイズ「ニセモノをさがせ！」	87人
	11/17～11/29	・へきにゃごPOPカード作り	36人
	11/23	・惑星マグネットを作ろう	15人
大人のための 干支人形作り教室	12/1、12/9	粘土で干支の人形（亥）を作成	13人
図書の貸出無制限	12/15～12/28	年末年始に図書の貸出冊数を無制限とした	—
クリスマスおはなし会	12/15	クリスマスにちなんだおはなし会	81人
クリスマス おたのしみWeek	12/18～12/24	キャラクターサンタをさがそう	30人
棚尾児童センター 保護者向け読み聞 かせ講座	1月18日	棚尾児童センターに図書館司書が出向き、保護者に読み聞かせの大切さやわらべうたについて話し、読み聞かせに向く本とわらべうたを紹介する	39人
子ども一日司書	3/26、3/27	小学生を対象に、資料の貸出・返却などの図書館の仕事体験	8人
としょかん パスポート配布	随時	おすすめの本を載せた読書記録用の冊子を、幼児・児童に配布	8冊
図書館訪問	随時（6回）	園児、児童へのおはなし会や図書館見学会等の実施	延べ253人
図書館体験学習	随時（3回）	依頼のあった中学校等の職場体験学習生の受け入れ	3人
保護者向け 読み聞かせ講座	随時（3回）	幼稚園・保育園に司書が出向き、保護者に読み聞かせの大切さについて話し、読み聞かせに向く絵本を紹介する	107人

#### エ へきにゃご（着ぐるみ）の活動回数

本館	16回
南部分館	4回
中部分館	4回
その他施設	1回

## (2) 展示コーナー

### ア 本館（2階ギャラリー）

月	内 容	月	内 容
4月	(展示なし)	10月	よつば会作品展
5月	(展示なし)	11月	i r o d o r i ～週末へきなんに行こう～
6月	花の会作品展	12月	(展示なし)
7月	図書館を使った調べ学習 コンクール入賞作品展	1月	(展示なし)
8月	図書館を使った調べ学習講座 参加者作品展	2月	(展示なし)
9月	(展示なし)	3月	書道展－碧南より愛をこめて

### イ 中部分館

月	内 容	月	内 容
4月	西山区美術の会作品展	10月	水引の小物
5月	(展示なし)	11月	(展示なし)
6月	(展示なし)	12月	(展示なし)
7月	(展示なし)	1月	水洋墨彩画会 干支「亥」
8月	(展示なし)	2月	角谷俊人展「書ときどき絵」
9月	(展示なし)	3月	へきなん保育園 年長児作品展

# 13団体活動

## (1) ボランティア活動（30年度活動内容）

### ■碧南の図書館友の会 会員数132人

読書に親しみ、図書館活動に関心のある人たちが、交流の場をつくり、市民が使いやすい、暮らしに役立つ図書館とするための図書館をみんなでしっかり支えて育てていこうと、平成2年9月14日に発足した。

実施日	活動内容	参加者数
平成30年 4月25日(水)	総会・第1回世話人会	18・16人
5月5日(土)	友の会会員募集窓口受付(本館)	8人
5月23日(水)	第2回世話人会	17人
6月27日(水)	第3回世話人会	17人
7月7日(土)	第25回 音楽と朗読の夕べ	244人
7月25日(水)	第4回世話人会	14人
9月26日(水)	第5回世話人会	16人
10月24日(水)	第6回世話人会	17人
10月28日(日)	へんしん! コスプレSHOW!! (本館・審査員)	2人
11月15日(木)	視察見学会 ・瀬戸市立図書館施設見学 ・瀬戸図書館友の会と懇談会 ・瀬戸蔵ミュージアム見学	21人
11月28日(水)	第7回世話人会	16人
12月22日(土)	クリスマスおはなし会(本館・サンタ役)	1人
1月23日(水)	第8回世話人会	17人
1月25日～27日(金～日)	リサイクル本バザー用・提供受付	延べ16人
2月1日(金)	バザー及び喫茶室の会場作りと本の搬入	延べ97人
2月2日～3日(土・日)	リサイクル本バザー・喫茶ふれんず	
2月27日(水)	第9回世話人会	16人
3月27日(水)	第10回世話人会	15人

### ■かざぐるま

実施日	活動内容
随時	出前おはなし会(依頼のあった小学校、公民館等)
毎月第2土曜、第4日曜	おはなし会(紙芝居、絵本の読み聞かせ)

### ■夢クラブ

実施日	活動内容
随時	出前おはなし会(依頼のあった小学校、公民館等)
毎月第3土曜	おはなし会(紙芝居、絵本の読み聞かせ)
その他	人形劇の制作発表、図書館行事への参加協力等

### ■ひびき

実施日	活動内容
随時	対面朗読4人(44回)
随時	『声のけやきどおり通信(12回)』、『友の会広報「航海日誌」(2回)』等録音図書の作成

### ■えほんの森

実施日	活動内容
随時	出前おはなし会(依頼のあった幼稚園、保育園等へ)
その他	パネルシアター等の制作発表、図書館行事への参加協力等

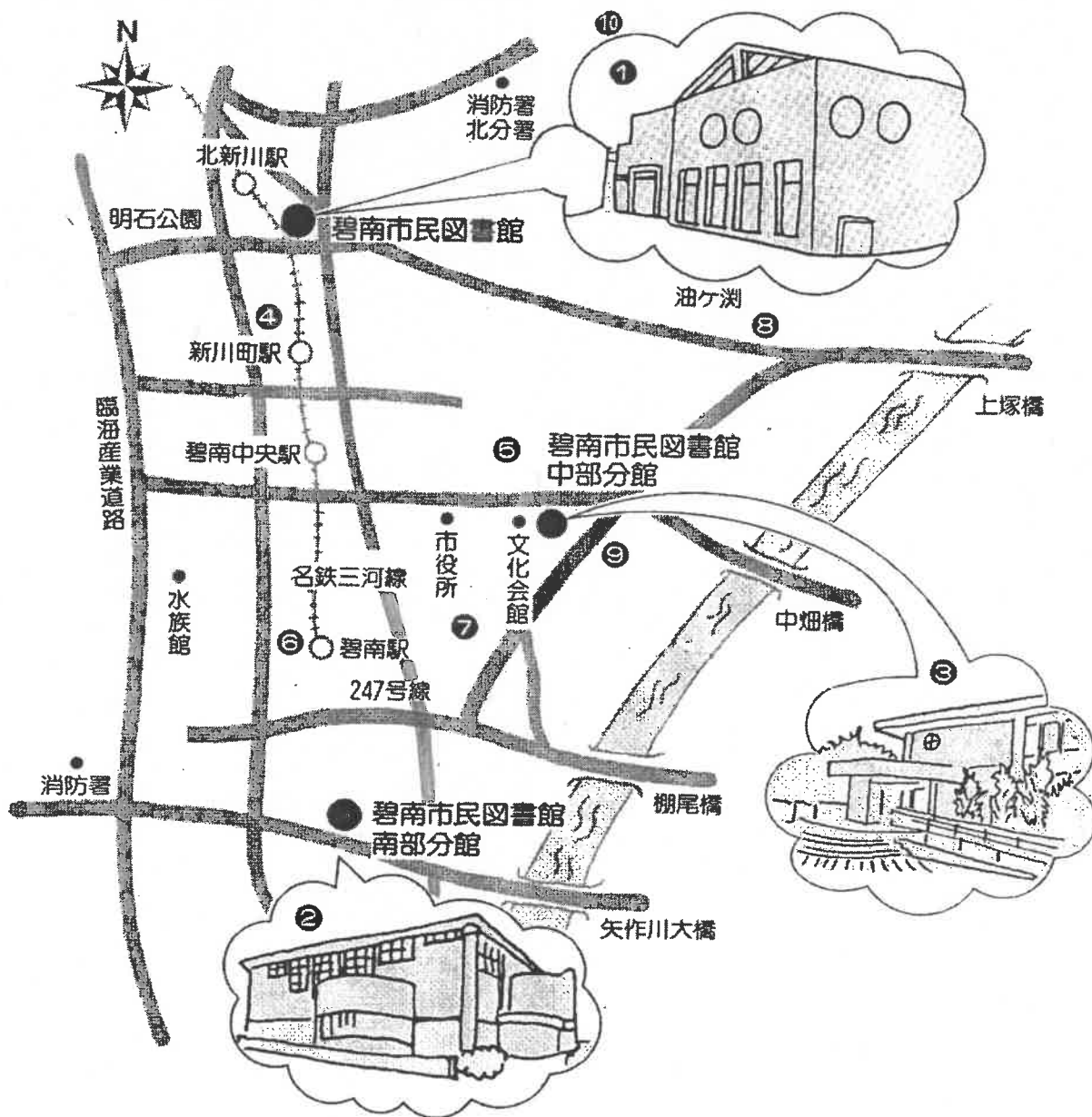


## (2) 読書グループ活動

(平成31年4月1日現在)

名 称 名称 (会員数)	創 立 年月日	定例会	活 動 内 容
キリーク会 (54人)	昭和36年 5月	毎月第2水 13:30~15:30	仏教並びに仏教建築史について学習し、情操豊かな人間性を養う。
碧南万葉集を読む会 (13人)	昭和46年 4月	毎月第4日 13:30~16:30	『万葉集私注』(土屋文明/著)を読み、万葉時代の人々の心を探り、我々との相違や共通点を話し合い、情操豊かな人間関係を育む。
碧南古文書を読む会 (6人)	昭和50年 9月	毎月第1・3日 13:30~16:00	古文書を読むことによって、郷土の歴史を学ぶ。また資料館や史跡の見学をして見識を深める。
輪の会 (8人)	昭和58年 5月	毎月第3木 10:30~12:00	読書を通じて社会人としての知識、教養を深めるとともに、会員相互の親睦を図る。
かざぐるま (11人)	昭和59年 10月	毎月第1水 13:30~15:30	朗読の勉強を通して日本語の美しさや話すことの意味を考える。また読み聞かせによって子どもたちに本の楽しさを伝える。
夢クラブ (6人)	平成元年 6月	毎月第2土 10:00~12:00	絵本等の読み聞かせや人形劇・影絵劇などを製作・上演し、子どもたちに良書と出会い親しむ機会を作り、感性を養う手助けを図る。
碧南現代短歌会 (12人)	平成3年 4月	毎月第4土 13:30~16:00	短歌を通して会員相互の親睦を図り、資質向上に努める。
ひびき (18人)	平成6年 1月	毎月第3火 10:00~12:00	普通の出版物のままでは利用できない人々に対して、よりよい音声訳サービスを提供する。
えほんの森 (2人)	平成8年 6月	不定	子どもの本を学び、パネルシアターの製作・上演を通して子どもとふれあい、自己の向上を図る。
手作り絵本 碧い鳥 (10人)	平成8年 7月	毎月第2日 10:00~12:00	世界にたった1つの絵本を手作りする。
碧南郷土史を学ぶ会 (37人)	平成17年 1月	毎月第2日 13:30~15:30	碧南の郷土の歴史を学び、その成果等を次世代に伝える。
碧南三浦綾子を読む会 (11人)	平成28年 9月	毎月第2土 14:00~15:30	三浦綾子文学を読み深め、仲間とともに学びあう。

# 14へきなんとしよかんマップ



① 碧南市民図書館	碧南市鶴見町1-70-1	(0566)41-0894
② " 南部分館	碧南市塩浜町7-135	(0566)42-8211
③ " 中部分館	碧南市源氏神明町2	(0566)41-1980
④ 新川公民館	碧南市新川町2-1-1	(0566)41-2103
⑤ 中部公民館	碧南市向陽町3-48	(0566)42-8266
⑥ 大浜公民館	碧南市中町1-53	(0566)42-1182
⑦ 棚尾公民館	碧南市汐田町2-28	(0566)41-0892
⑧ 鷺塚公民館	碧南市旭町2-66	(0566)48-5412
⑨ 日進公民館	碧南市日進町2-92	(0566)48-2678
⑩ 農業者コミュニティセンター	碧南市神田町2-6	(0566)42-5888

---

## 碧 南 市 の 図 書 館

令和元年6月発行

編集・発行	碧南市民図書館
〒447-0057	碧南市鶴見町1丁目70番地1
	TEL 0566-41-0894
	FAX 0566-41-1225
ホームページ	<a href="http://www.library.city.hekinan.aichi.jp/">http://www.library.city.hekinan.aichi.jp/</a>
E-mail	<a href="mailto:toshokan@city.hekinan.lg.jp">toshokan@city.hekinan.lg.jp</a>

---

そこへ行くのが  
楽しくなるような  
図書館をめざして…

