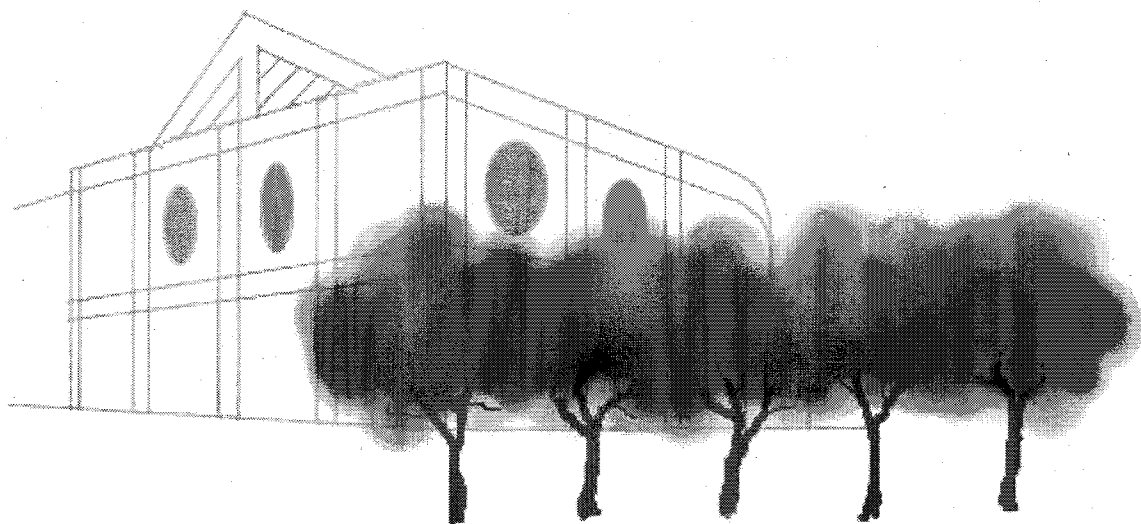


碧南市の図書館

2024

令和5年度実績



碧南市民図書館

目 次

1	図書館のあゆみ	(2)
2	令和5年度業務実績の概要	(6)
	(1) 図書館資料の収集	
	(2) 図書館の利用に関する状況	
3	施設の概要	(7)
	(1) 碧南市民図書館	
	(2) 碧南市民図書館南部分館	
	(3) 碧南市民図書館中部分館	
	(4) 公民館図書室	
	(5) 図書館サービス網	
4	組 織	(13)
	(1) 図書館組織及び職員構成	
	(2) 図書館協議会	
5	予 算	(14)
	(1) 図書館費の比率	
	(2) 図書館費の構成	
	(3) 資料購入費 (決算)	
6	利用案内	(16)
7	蔵書状況	(17)
	(1) 蔵書冊数	
	(2) 視聴覚資料	
	(3) 蔵書資料の構成	
	(4) 電子図書	
	(5) 逐次刊行物 (雑誌)	
	(6) 逐次刊行物 (新聞・官報)	
8	貸出状況	(27)
	(1) 館別貸出冊数	
	(2) 月別貸出冊数 (全館)	
	(3) 視聴覚資料貸出点数	
	(4) 公民館図書室貸出冊数	
	(5) 団体貸出冊数	
	(6) ベストリーダー	
9	利用者の状況	(30)
	(1) 登録者	
	(2) 利用者 (延人数)	
	(3) 入館者数	
	(4) 月別利用者数及び入館者数	
10	サービスの状況	(31)
	(1) 予約・リクエスト・サービス	
	(2) コピー・サービス	
	(3) データベース等の利用	
	(4) 障害者サービスの状況	
	(5) レファレンス・サービス	
11	図書館状況の推移	(33)
	(1) 図書館業務実績の推移	
	(2) 図書館利用実績の推移	
12	図書館事業実績	(34)
	(1) 行 事	
	(2) 展示コーナー	
13	団体活動	(41)
	(1) ボランティア活動	
	(2) 読書グループ活動	
14	へきなんとしよかんマップ	(43)

1 図書館のあゆみ

- 大正元年 11月 1日 新川尋常高等小学校校長板倉松太郎氏の篤志寄付により新川尋常高等小学校附設新川町立新川文庫を設立
- 昭和23年 9月 15日 新川町立新川文庫を母体として図書館創設（字山神15 現・山神町）
9月 24日 米軍政部マギー少佐臨席のもとに市立図書館開館式挙行
- 24年 7月 1日 市立図書館閲覧料徴収条例を公布
- 25年 12月 26日 図書館法に基づき、碧南市立図書館設置条例並びに碧南市立図書館館則を公布
- 26年 5月 26日 市立図書館閲覧料条例を廃告
7月 1日 図書館設置条例に基づき、図書館協議会委員10人委嘱
- 29年 4月 1日 館外貸出を開始、保証金制度とする。
- 36年 9月 第1回読書感想文コンクール実施（～平成10年度）
- 37年 4月 10日 青年会館として建設された新館に移転開館（源氏神明町6 中山公園内）
- 39年 10月 1日 図書館資料複写サービス開始
- 43年 3月 23日 館外貸出の保証金制度を身分制度に改める（昭和48年4月1日同制度廃止）
- 44年 6月 1日 館外貸出方式ニューアーク方式をブラウン方式に改める
11月 18日 市制20周年記念事業として、新築完成同日開館（源氏神明町2）
- 45年 7月 8日 移動図書館開設、車名を「ロータリー号」と命名、市内28カ所の駐車場を月1回巡回（碧南ロータリークラブより寄贈）
- 46年 4月 1日 特許庁、特許広報類公開閲覧所開設（昭和55年4月25日付廃止）
- 47年 4月 1日 図書閲覧予約制度開始
10月 30日 第9回「本に親しむみんなのつどい」三河地区大会を開催
- 49年 6月 幼児読書コーナー開設
- 50年 10月 15日 読書グループ「蕪の会」愛知図書館協会より優秀読書グループとして表彰を受ける
11月 8日 第1回本に親しむみんなのつどい碧南大会実施
- 51年 4月 1日 浜尾公民館内に貸出文庫開設（住吉町1-94）
碧南ライオンズクラブよりカセットテープの寄贈を受け、「耳で楽しむ年輪文庫」開設
- 52年 4月 1日 児童室の閲覧時間を変更する。（終日開館を午後1時開館に）
7月 5日 読書グループ「竹の会」愛知図書館協会より優秀読書グループとして表彰を受ける。
10月 29日 第14回「本に親しむみんなのつどい」三河地区大会を開催
- 53年 7月 24日 西端公民館貸出文庫開設（半崎町3-60）
- 54年 10月 1日 棚尾公民館貸出文庫開設（汐田町2-28）
- 56年 4月 13日 新川公民館貸出文庫開設。6月1日館外貸出開始（新川町2-1-1）
6月 1日 貸出冊数を「1人3冊」から「1人5冊まで」に改正
- 57年 4月 2日 大浜公民館貸出文庫開設。5月1日館外貸出開始（中町1-53）
- 58年 4月 1日 鷺塚公民館貸出文庫開設。6月1日館外貸出開始（旭町2-66）
9月 図書館資料の図書館間相互貸借開始

- 59年 1月 5日 日進公民館貸出文庫開設。4月1日館外貸出開始（日進町2-92）
6月 20日 移動図書館を廃止
- 61年 4月 中部公民館貸出文庫開設。4月1日館外貸出開始（向陽町3-48）
11月 11日 第23回「本に親しむみんなのつどい」三河地区大会を開催
- 62年 1月 8日 農業者コミュニティセンターに図書室開設（神田町2-6）
- 63年 12月 図書館計画の策定着手（平成元年8月策定）
- 平成 2年 4月 児童室終日開館実施
9月 14日 「碧南の図書館友の会」発足
- 3年 4月 複写サービス料金を「1枚50円」から「1枚20円」に改正
7月 1日 図書館の名称を「碧南市立図書館」から「碧南市民図書館」に改称
コンピュータシステム導入（南部分館稼働）
貸出冊数を「1人5冊以内」から「図書10冊、雑誌5冊、視聴覚資料5点以内」に改正
- 7月 2日 碧南市民図書館南部分館開館（塩浜町7-135）
- 5年 3月 絵本「東浦の不動さん」（碧南市民叢書1）を刊行
6月 子どものフロアに自動演奏ピアノを寄贈（図書館友の会寄贈）
7月 17日 新図書館開館（鶴見町1-70-1） コンピュータシステム稼働
7月 18日 新図書館貸出業務開始
7月～8月 夏休み期間、開館時間を午後6時まで延長
8月 1日 市役所図書館内出張所開設
9月 1日 公民館図書室コンピュータシステム稼働
上記稼働に伴い、各公民館文庫を公民館図書室として管理
- 10月 22日 読書グループ「朗読を楽しむ会」が愛知図書館協会より優秀読書グループとして表彰を受ける
- 6年 9月 22日 第31回「本に親しむみんなのつどい」三河地区大会を開催
- 7年 3月 「碧南の民話」（碧南市民叢書2）を刊行
4月 1日 衣浦東部五市内の在住・在勤・在学者に貸出開始
7月 1日 碧南市民図書館中部分館開館（源氏神明町2）
10月 25日 碧南市民図書館（本館）第11回日本図書館協会建築賞受賞
- 8年 4月 1日 身体や目の不自由な方に郵送貸出業務開始
- 9年 2月 「図鑑矢作川の花百選」（碧南市民叢書3）を刊行
4月 郷土文化関係自費出版物補助事業開始
- 10年 4月 1日 開館時間を平日午後7時まで延長（本館）
- 12年 1月 1日 月末休館日の変更（土・日曜日は開館し直前の金曜日を閉館）
4月 学校用団体図書購入
- 13年 2月 1日 館内にインターネットパソコン設置
4月 1日 複写サービス料金を「1枚20円」から「1枚10円」に改正
4月 ホームページ開設
- 14年 3月 市民文庫開設
インターネット上での蔵書検索開始
8月 読書グループ「夢クラブ」が愛知県よりボランティア活動功労者として表彰を受ける

15年 11月 11日	インターネット及びOPACによる蔵書予約サービス開始
17年 12月	「碧南市子ども読書活動推進計画」策定
18年 4月	「子どもの読書活動優秀実践図書館」として文部科学大臣より表彰を受ける
19年 3月	「碧南市の図書館サービス計画」策定
4月	碧南市民図書館特別コレクション（豆本）の収集開始
10月	ホームページをリニューアル
20年 1月	子どものフロアにインターネットパソコン1台を設置（図書館友の会寄贈）
21年 1月	貸出カードをリライト式に変更（実際の印字は3月より）
3月	図書館システムの更新 携帯電話用ホームページからの蔵書予約サービスの開始。同時に携帯電話への予約連絡メールも開始
22年 9月	蔵書点検の休館日を本館、分館とも2日ずつ削減
23年 3月	「碧南市子ども読書活動推進計画（第二次）」策定
25年 4月	へきなん芸術文化村20周年記念キャラクター「へきにゃご」制定 読書グループ「かざぐるま」が文部科学大臣より「子どもの読書活動優秀実践団体」として表彰を受ける
7月～8月	7月、8月の月末休館日を開館
9月 21日	へきなん芸術文化村20周年記念イベントとして、碧南芸術文化ホール、碧南市民図書館合同で「わくわくがいっぱい！みんなあつまりん♪」を開催
11月 21日	入館者500万人達成
26年 7月	西尾市、半田市の在住・在勤・在学者に貸出開始
10月	としょかんのイメージキャラクター「へきにゃご」の着ぐるみ市民より寄贈
12月	年末年始休館を12月28日～1月4日から、12月29日～1月3日に変更
27年 3月	図書館システムの更新（富士通 webiLis V3） ホームページをリニューアル
7月	国立国会図書館デジタル化資料送信サービス開始
28年 3月	「碧南市子ども読書活動推進計画（第三次）」策定
11月	シルバー人材センター（第2地区）年2回の草取りボランティア開始
29年 3月	碧南市の図書館サービス計画（第二次）策定
30年 3月	持込用パソコン専用席（4席）設置
31年 4月	読書グループ「夢クラブ」が文部科学省「子どもの読書活動優秀実践団体」として表彰を受ける
令和元年 8月	会議室の空き時間を利用し、集中部屋として開放開始
2年 3月	図書館システムの更新（富士通 webiLis V4） 読書手帳用のシールプリンター導入 ホームページをリニューアル。インターネットからの延期貸出開始 公式Twitter開始

- 2年 3月 7日 新型コロナウイルス感染拡大防止のため、サービスを一部制限し、予約資料の貸出・返却、出張所業務のみの対応とした
- 4月 11日 全館臨時休館。出張所業務は継続。5月26日から31日は本館のみ予約
- ～ 5月 31日 資料の貸出を行った
- 6月 2日 滞在時間の制限等を設けながら全館開館
- 3年 3月 3日 「碧南市子ども読書活動推進計画（第四次）」策定
- 11月 2日 「へきなん電子図書館」オープン
- 公衆無線LAN(Wi-Fi)の導入（本館）
- 4年 12月 4月の雑誌スポンサー制度開始にあたり、スポンサーの募集を開始
- 5年 4月 雑誌スポンサーの広告掲示開始
- 5年 5月 9日 新型コロナウイルス感染症の「5類感染症」への移行に伴い、滞在時間制限や机上のアクリル板、座席の間引き等の感染対策をとりやめる（館内の換気、手指消毒器やセルフ除菌コーナーは継続実施）

2 令和5年度業務実績の概要

(1) 図書館資料の収集

ア 図書

令和5年度において受け入れた図書資料は、購入によるものが9,266冊（一般図書7,227冊、児童図書1,782冊、ヤング資料229冊、地域資料28冊）、購入以外（寄贈・弁償・管理替え等）によるものが1,265冊（一般図書670冊、児童図書286冊、ヤング資料8冊、地域資料301冊）の計10,531冊あった。

これに対し、除籍（汚損・消耗・管理替え等）したものが7,210冊あった。

この結果、年度末の図書の蔵書冊数は548,582冊となった。これは対前年比でみると0.6%の増加となる。

イ 視聴覚資料

令和5年度に受け入れた視聴覚資料は、購入によるものが169点、購入以外（寄贈・弁償・管理替え）の資料が28点の計197点であった。これに対し、除籍（汚損・消耗・管理替え等）したものが199点あった。この結果、年度末の所蔵数は19,722点（CD12,409点、ビデオ288点、DVD2,113点、複製絵画・ポスター227点、紙芝居4,112点、おもちゃ263点、その他310点）となった。これを対前年比でみると0.01%の減少となる。

ウ 逐次刊行物

新聞 11紙（購入分のみ）、雑誌 207タイトルを受け入れた。

エ 電子図書

新規タイトル（独自資料含む）598点を受け入れ、109点のライセンス更新を行った。これに対し、ライセンス終了で利用終了となったものが1,503点あった。

この結果、年度末の電子図書の蔵書タイトル数は2,310点となった。

(2) 図書館の利用に関する状況

ア 登録者及び入館者

令和5年度の新規登録者は1,359人であり、全体の登録者は50,669人となった。また、図書館入館者数は219,427人であり、対前年度比7.9%の増加となった。

イ 利用状況

令和5年度の貸出利用者は、延べ137,548人で対前年度比5.0%の増加となった。また、団体利用については199の団体に貸出しており、年度を通じて、44,358冊の資料が貸し出されている。

資料の貸出点数は514,624点（一般図書226,928冊、児童図書197,121冊、ヤング資料13,737冊、地域資料300冊、雑誌34,852冊、視聴覚資料38,886点、電子図書2,800点）であり、対前年度比2.8%の増加となった。

3 施設の概要

(令和6年4月1日現在)

(1) 碧南市民図書館

- ◆名称 碧南市民図書館 (平成5年7月17日 移転新築開館)
- ◆所在地 碧南市鶴見町1丁目70番地1
- ◆電話等 TEL 0566-41-0894 / FAX 0566-41-1225
- ◆建物 平成3年5月14日起工～平成5年5月31日竣工
- ◆構造 鉄骨鉄筋コンクリート造 地下1階地上2階建
- ◆建築面積 2,052.88㎡
- ◆延床面積 4,327.11㎡
- ◆駐車台数 289台 (芸術文化ホールと共用)
- ◆蔵書収容力 40万冊
 - 一般図書 100,000冊
 - 参考図書・地域資料 20,000冊
 - ヤング資料 5,000冊
 - 児童図書 20,000冊
 - 視聴覚資料 5,000点
 - (ビデオ、CD、DVD、複製絵画、絵本ポスター、おもちゃ等)

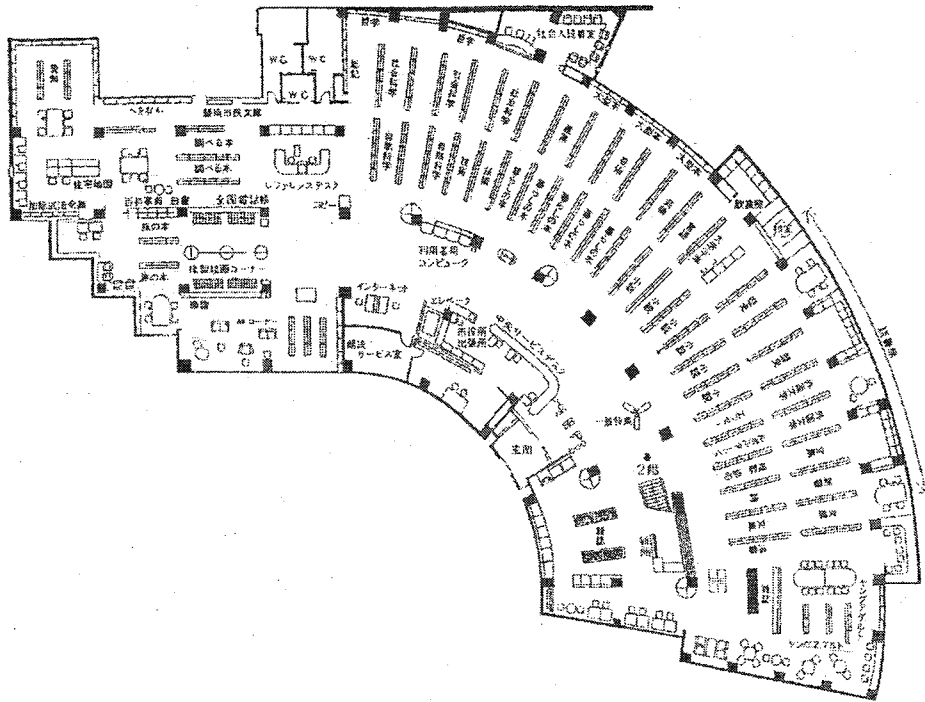
◆スペース構成

階	区分	面積(㎡)	読書席	主な内容
1階	玄関風除室	15		
	玄関ホール・コリドー	310		BDSシステム (2台) 蔵書検索・予約端末 (4台) シルバー・カー (1台) 館内用ブックカート (2台)
	中央サービスデスク	35		端末 (5台) 市役所図書館内出張所窓口
	ワークルーム	32		端末 (1台) ブックポスト (1台)
	一般開架	730	89	車椅子席 (2席)
	旅の本コーナー	40		拡大読書器 (2台)
	読書コーナー			書見台 (4台) ・返本台
	社会人読書室	30		インターネット開放端末 (2台)
	和室	10		蔵書検索用タブレット (1台)
	飲食室	10		
	レファレンスデスク	15		端末 (2台) 利用者用データベース端末 (1台) 複写機 (コイン式1台)
	調べる本・愛知の本	215	16	
	ヤングアダルトコーナー	80	22	
	新聞・雑誌コーナー	150	37	雑誌・新聞・逐次刊行物

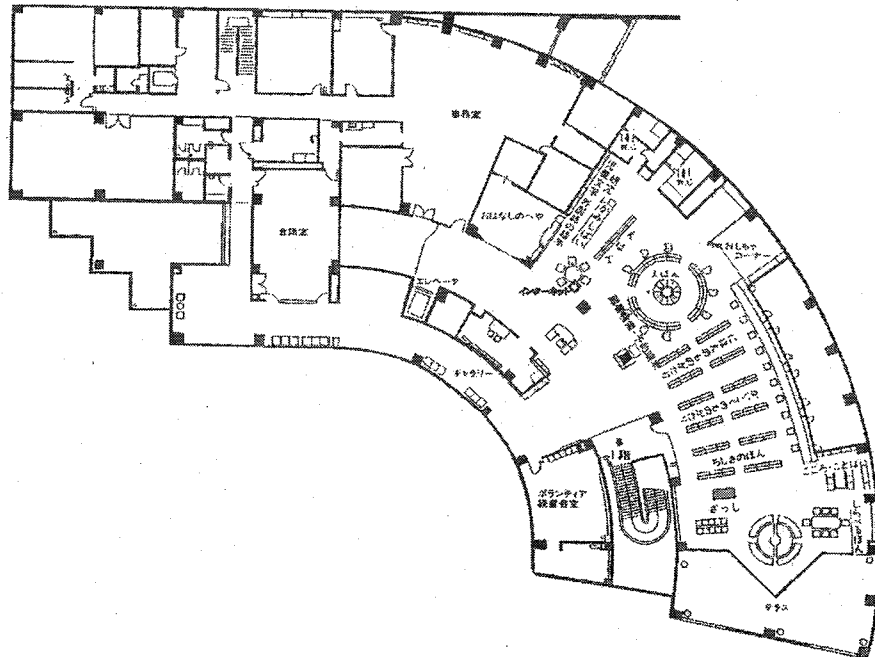
階	区 分	面積(m ²)	読書席	主 な 内 容
1階	新聞・雑誌コーナー			公衆電話(1台) ウォータークーラー(1台)
	AVラウンジ	110		視聴ブース ・カセット/CDブース(1台) ・DVD/ビデオブース(2台) ・PC専用席(7席)
	カセット・CD・ビデオ			
	DVD・複製画・ポスター			
	朗読サービス室	17		机・椅子(4席) 録音機器・ビデオ機器
	車庫	45		自動車(2台)
	配本書庫	13		
	裏玄関	105		ブックポスト(2台) シルバー・カー(1台) 車椅子(1台)
2階	児童開架(こどもの本)	498	69	蔵書検索・予約端末(1台) インターネット開放端末(1台) ウォータークーラー(1台)
	そうだんデスク			端末(1台)
	おはなしのへや	29		紙芝居舞台
	おもちゃコーナー	22		
	ワークルーム	20		端末(1台)
	ボランティア・読書会室	45		
	ギャラリー	234		展示ケース
	会議室	67		机・椅子(20席)
	事務室	302		端末(7台※)
	選書会議室	37		
地階	閉架書庫(二層構造)	422		端末(1台)

※市役所情報系システムとの兼用端末を含む

● 1F 平面図



● 2F 平面図



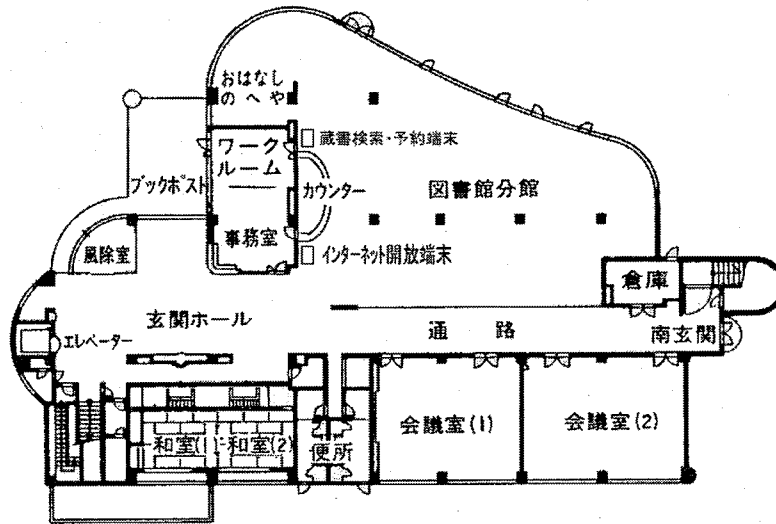
(2) 碧南市民図書館南部分館

- ◆名称 碧南市民図書館南部分館 (平成3年7月2日 南部市民プラザ内に開館)
- ◆所在地 碧南市塩浜町7丁目135番地
- ◆電話等 TEL 0566-42-8211 / FAX 0566-46-1781
- ◆建物 平成2年5月12日起工～平成3年5月10日竣工
- ◆構造 鉄筋コンクリート造 地上2階・一部地下1階建
- ◆建築面積 1,750.03㎡ (南部市民プラザ全体)
- ◆延床面積 486.00㎡ (南部市民プラザ全体 3,049.79㎡)
- ◆駐車台数 99台 (南部市民プラザと共用)
- ◆蔵書収容能力

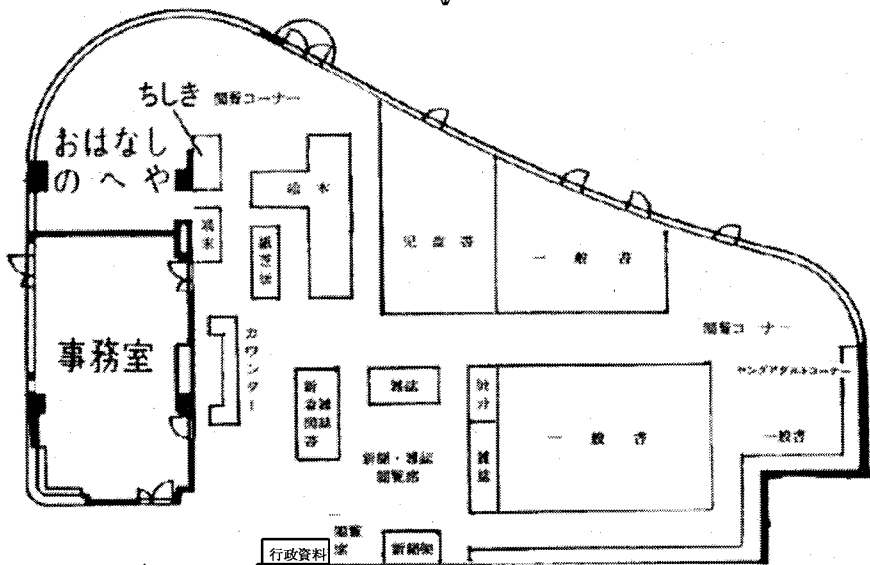
4万冊	——	開架4万冊	—	一般図書	30,000冊
			—	児童図書	10,000冊
			—	視聴覚資料	1,000点
- ◆スペース構成

一般コーナー	(28席)
こどもコーナー	(17席)
新聞・雑誌コーナー	(12席)

●1F平面図



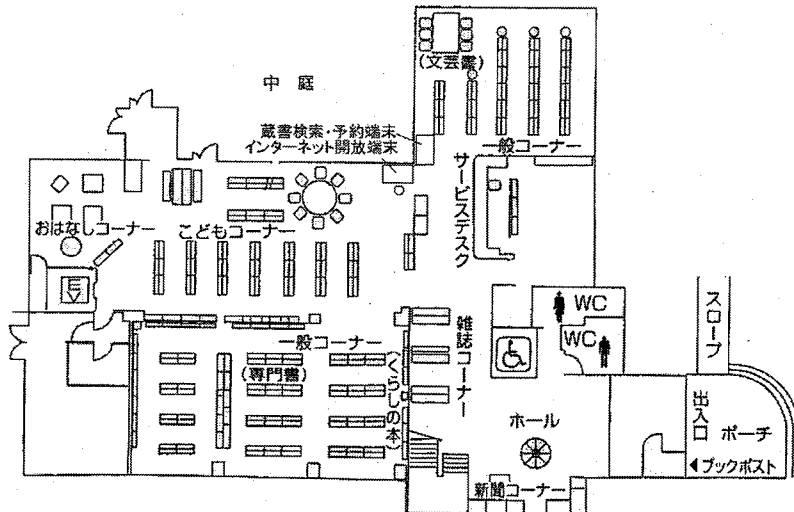
図書館分館部分拡大図



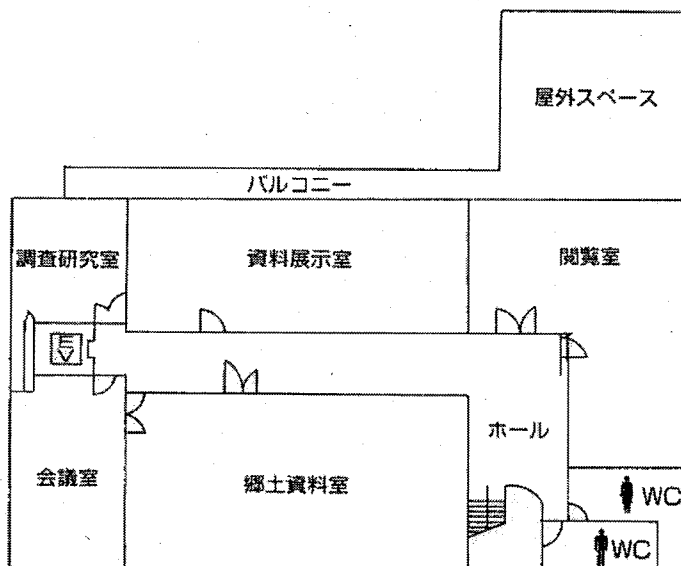
(3) 碧南市民図書館中部分館

- ◆名称 碧南市民図書館中部分館 (平成7年7月1日 改修開館)
 - ◆所在地 碧南市源氏神明町2番地
 - ◆電話等 TEL 0566-41-1980/FAX 0566-41-6651
 - ◆建物 平成6年9月22日起工～平成7年3月27日竣工
(旧図書館本体工事 昭和44年11月18日竣工)
 - ◆構造 鉄筋コンクリート造・一部鉄骨造 地上2階建
 - ◆建築面積 807.31㎡
 - ◆延床面積 1,148.96㎡ (中部分館全体 1,202.98㎡)
 - ◆駐車台数 105台 (文化会館と共用)
 - ◆蔵書収容能力 4万冊 ———— 開架4万冊
- | | | |
|---|---------|---------|
| 一 | 般 図 書 | 30,000冊 |
| E | 児 童 図 書 | 10,000冊 |
| 視 | 聴 覚 資 料 | 1,000点 |
- ◆スペース構成
- | | | |
|----|-------------------|-------|
| 1階 | 一 般 コ ー ナ ー | (12席) |
| | こ ども コ ー ナ ー | (22席) |
| | 新 聞 ・ 雑 誌 コ ー ナ ー | (10席) |
| 2階 | 閱 覧 室 | (36席) |
| | 会 議 室 | (20席) |

● 1F 平面図



● 2F 平面図



(4) 公民館図書室

名 称	所 在 地	電話番号	開 館 日	面 積 (㎡)
新 川 公 民 館	新川町2-1-1	41-2103	昭和56年 4月13日	59.20
中 部 公 民 館	向陽町3-48	42-8266	昭和61年 4月 1日	31.14
大 浜 公 民 館	中町1-53	42-1182	昭和57年 4月 2日	20.52
棚 尾 公 民 館	汐田町2-28	41-0892	昭和54年10月 1日 平成11年 2月 2日建替	49.64
鷺 塚 公 民 館	旭町2-66	48-5412	昭和58年 4月 1日	18.95
日 進 公 民 館	日進町2-92	48-2678	昭和59年 1月 5日	21.79
農業者コミュニティセンター	神田町2-6	42-5888	昭和61年 1月 8日	73.52

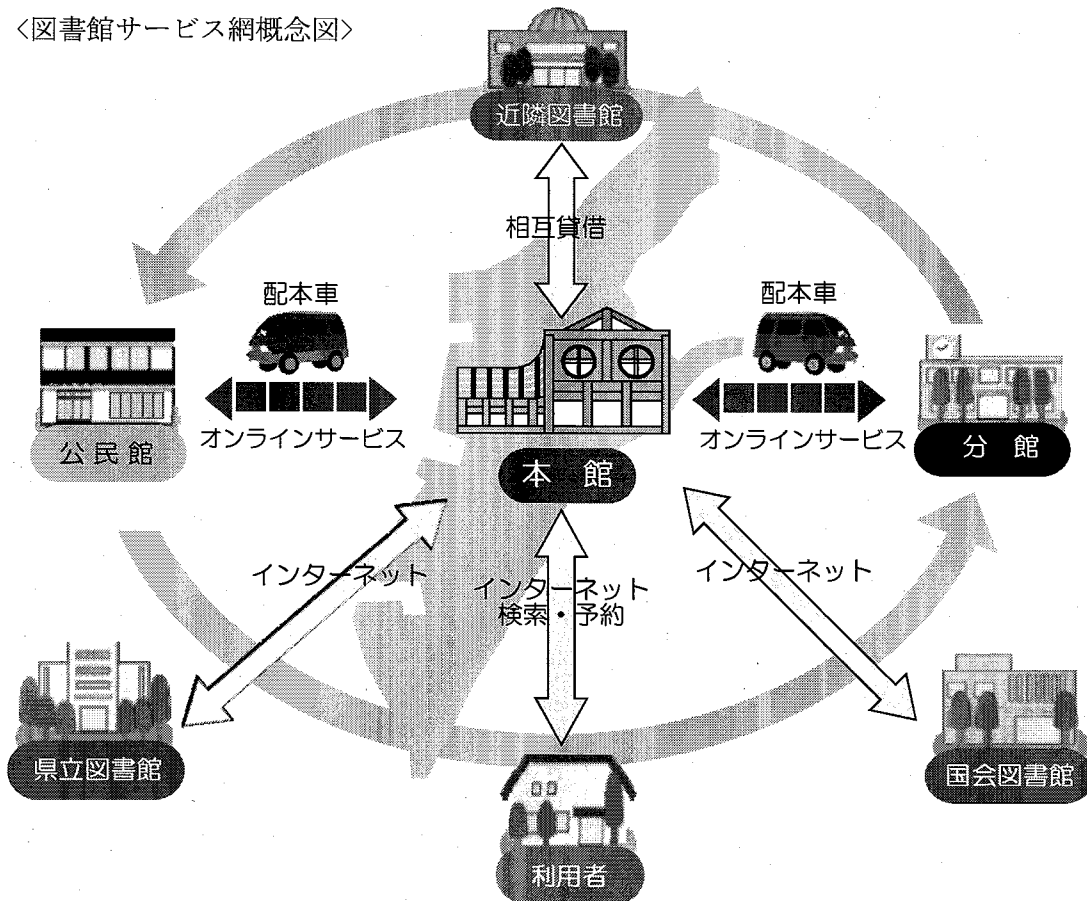
(5) 図書館サービス網

本館・分館・公民館図書室からなる図書館システムの確立と、情報・物流ネットワーク化により、資料はどの館でも借りることができ、返すこともできる。

また、近隣図書館との相互貸借、愛知県図書館及び国立国会図書館におけるインターネットでの資料検索などにより、充実した図書館サービスを展開している。

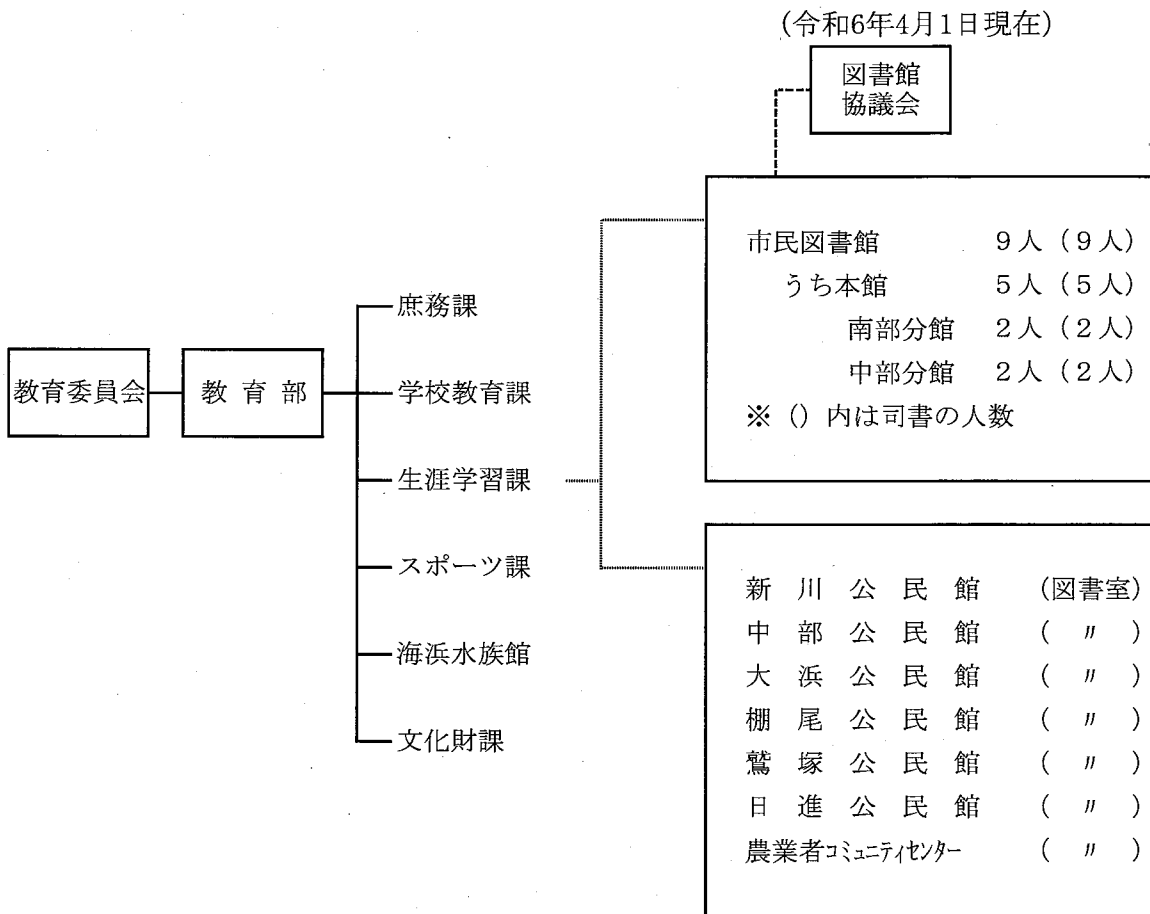
さらにインターネットによる蔵書検索及び予約も可能となっている。

〈図書館サービス網概念図〉



4 組 織

(1) 図書館組織及び職員構成



(2) 図書館協議会

図書館法第14～16条及び碧南市民図書館の設置及び管理に関する条例の規定に基づき、図書館の運営に関し館長の諮問に応ずるとともに、図書館の行う図書館奉仕につき、館長に対して意見を述べるための機関として設置する。

- ・定員10名 (学校教育関係者2名、社会教育関係者4名、学識経験者3名、家庭教育の向上に資する活動を行う者1名)
- ・任期2年 (令和6年4月1日～令和8年3月31日)

5 予 算

(1) 図書館費の比率

内 訳	令和6年度当初予算額 (千円)	構 成 比 (%)			
		/ (A)	/ (B)	/ (C)	/ (D)
一般会計(A)	33,861,923	—	—	—	—
教育費(B)	4,208,060	12.4	—	—	—
社会教育費(C)	185,576	0.5	4.4	—	—
図書館費(D)	49,996	0.1	1.2	26.9	—
資料購入費(E)	23,556	0.1	0.6	12.7	47.1

(2) 図書館費の構成

内 訳 (節)	令和5年度 (千円)	令和6年度 (千円)	前年対比 (%)	説 明
1 報 酬	126	126	100.0	図書館協議会委員報酬
7 報 償 費	189	160	84.7	講師謝礼等
8 旅 費	38	34	89.5	研修等
10 需 用 費	9,338	9,505	101.8	
(消 耗 品 費)	3,790	4,006	105.7	新聞、雑誌、追録等
	111	110	99.1	コピー料等
	1,674	1,349	80.6	事業用消耗品
(食 糧 費)	2	2	—	
(印刷製本費)	53	58	109.4	資料製本代等
(光 熱 水 費)	2,580	3,180	123.3	中部分館電気料、水道料
(修 繕 料)	1,128	800	70.9	施設修繕料
11 役 務 費	11	13	118.2	
12 委 託 料	5,736	5,885	102.6	システム保守、中部分館施設管理等
13 使用料及び賃借料	11,611	12,311	106.0	
(OA機器等賃借料)	8,811	9,588	108.8	コンピュータ機器等
(電子図書購入費)	2,800	2,723		電子図書購入
14 工 事 請 負 費	1,269	2,100	—	
17 備 品 購 入 費	19,550	19,811	101.3	
(資 料 購 入 費)	18,850	18,850	100.0	図書購入
	700	700	100.0	視聴覚資料購入
(そ の 他)	0	261	—	
18 負担金・補助金	51	51	100.0	日本図書館協会負担金等
合 計	47,919	49,996	104.3	

(3) 資料購入費 (決算)

	3年度 購入費 (全館)	4年度資料購入費				
		本館 (千円)	南部分館 (千円)	中部分館 (千円)	全館 (千円)	資料割合 (%)
図 書	18,579	13,423	2,387	2,350	18,160	79.7
視 聴 覚 資 料	529	867	13	70	950	4.2
新 聞 ・ 雑 誌	3,776	2,213	737	719	3,669	16.1
合 計	22,884	16,503	3,137	3,139	22,779	100.0

6 利用案内

(令和6年4月1日現在)

■開館時間

- ・本館 午前9時～午後7時（土曜日・日曜日・祝日は午後5時まで）
- ・分館 午前9時～午後5時

■休館日

- ・毎週月曜日（月曜日が祝日・振替休日の場合は直後の祝休日ではない日）
- ・毎月末日（末日が土・日曜日の場合はその直前の休日ではない日）
- ・年末、年始（12月29日から翌年の1月3日）
- ・特別図書整理期間（2月中の10日間以内）

■貸出

碧南市、刈谷市、安城市、知立市、高浜市、西尾市、半田市に住んでいる方、通勤、通学している方ならどなたでも利用できます。

- ・個人貸出 図書10冊、雑誌5冊、AV資料5点（おもちゃ、複製絵画を含む）
貸出期間 → 15日以内（複製絵画は30日以内）
- ・団体貸出 原則50冊以内、1ヶ月（3ヶ月以内とする）
ただし、紙芝居以外のAV資料は除きます。

■レファレンス・サービス

日常生活で起こった疑問、仕事や趣味での調査など、目的に応じた資料を選び出します。電話や文書による質問にもお応えします。

■リクエスト・サービス

読みたい本が棚に見当たらないとき「リクエスト」することができます。貸出中の本は戻りしだい連絡します。図書館にない本は購入するか他の図書館から借りるなどして、できる限り希望にお応えします。

■電子図書館

図書館で収集・集積しているデジタル化資料を検索・閲覧できます。また、インターネットを通して電子書籍の貸出・予約を行うことができます。

- ・電子図書館の利用ができる方 碧南市在住・在勤・在学で利用者カードをお持ちの方でメールアドレスとパスワードが設定されている方

■図書館資料の郵送貸出

身体や目が不自由で図書館まで来られない方は、図書館資料の郵送貸出を利用することができます。

■図書館資料の複写（コピー・サービス）

著作権法の範囲内で、図書館の資料に限り、1枚10円で複写できます。

■各種集会・行事

各種展示、講座などを開催しています。

■おはなし会

子どものおはなし会を開催しています。

■発行物

- ・「YA通信」 中高生向けの図書紹介や行催事の案内（不定期）
- ・「図書館がすすめる夏休みの本」 幼児、小学生（低・中・高学年）、中高生向けにお勧めの本を紹介（年1回）
- ・「声のけやきどおり通信」 視覚障害者向けの新着図書等の案内（隔月）

■碧南市役所出張所サービス（本館、南部分館）

住民基本台帳・印鑑登録・戸籍・税務等に係る証明書を交付します。

ただし、日曜日及び休館日の場合は除きます。また祝日・土曜日には住民基本台帳・印鑑登録に係る証明書の交付のみとなります。

■インターネット及びOPAC(利用者開放端末)による蔵書検索や予約、貸出の延長ができます。また、本館では公衆無線LAN(フリーWi-Fi)がご利用いただけます。

7 蔵書状況

(1) 蔵書冊数

ア 全館

(単位：冊)

		4年度末 蔵書数	5年度受入数			除籍等	5年度 蔵書数
			購入	寄贈等	計		
一般 図 書	0総記	14,202	256	119	375	153	14,424
	1哲学	16,219	306	12	318	130	16,407
	2歴史	38,260	738	54	792	525	38,527
	3社会科学	61,355	1,395	55	1,450	1,046	61,759
	4自然科学	31,719	742	54	796	1,018	31,497
	5技術	41,547	728	59	787	897	41,437
	6産業	15,574	349	13	362	238	15,698
	7芸術	46,787	693	34	727	373	47,141
	8言語	7,851	140	108	248	124	7,975
	9文学	114,858	1,875	112	1,987	808	116,037
	W外国語	3,004	5	50	55	2	3,057
	小計	391,376	7,227	670	7,897	5,314	393,959
児 童 図 書	0総記	1,461	27	0	27	59	1,429
	1哲学	548	17	1	18	2	564
	2歴史	4,586	42	2	44	67	4,563
	3社会科学	4,422	127	6	133	182	4,373
	4自然科学	9,819	155	6	161	143	9,837
	5技術	3,416	86	3	89	99	3,406
	6産業	2,411	51	3	54	29	2,436
	7芸術	4,666	74	9	83	66	4,683
	8言語	919	24	64	88	7	1,000
	9文学	36,728	488	52	540	391	36,877
	E絵本	51,123	686	132	818	596	51,345
W外国語絵本	1,401	5	8	13	0	1,414	
	小計	121,500	1,782	286	2,068	1,641	121,927
	ヤング資料	11,937	229	8	237	198	11,976
	地域資料	20,448	28	301	329	57	20,720
	視聴覚資料	19,724	169	28	197	199	19,722
	合計	564,985	9,435	1,293	10,728	7,409	568,304

※寄贈等、除籍等には集計の都合上、本館と公民館図書室間の資料移動数や、所蔵館変更による資料移動数も含む。

イ 本 館

(単位:冊)

		4年度末 蔵書数	5年度受入数			除籍等	5年度 蔵書数
			購入	寄贈等	計		
一 般 図 書	0総記	12,466	185	117	302	73	12,695
	1哲学	13,197	213	6	219	33	13,383
	2歴史	31,262	477	42	519	196	31,585
	3社会科学	51,857	1008	30	1,038	408	52,487
	4自然科学	24,435	468	38	506	514	24,427
	5技術	30,205	458	39	497	517	30,185
	6産業	12,060	252	7	259	119	12,200
	7芸術	36,798	502	19	521	128	37,191
	8言語	6,451	101	107	208	85	6,574
	9文学	88,447	1307	103	1,410	526	89,331
	W外国語	3,004	5	50	55	2	3,057
小計		310,182	4,976	558	5,534	2,601	313,115
児 童 図 書	0総記	1,109	22	0	22	38	1,093
	1哲学	345	9	0	9	1	353
	2歴史	3,460	22	1	23	41	3,442
	3社会科学	3,310	79	1	80	138	3,252
	4自然科学	6,896	94	2	96	45	6,947
	5技術	2,459	55	1	56	43	2,472
	6産業	1,739	36	2	38	10	1,767
	7芸術	3,155	38	4	42	34	3,163
	8言語	613	18	64	82	1	694
	9文学	26,650	270	48	318	184	26,784
	E絵本	35,343	519	117	636	372	35,607
W外国語絵本	1,401	5	8	13	0	1,414	
小計		86,480	1,167	248	1,415	907	86,988
ヤング資料		11,362	227	8	235	184	11,413
地域資料		20,448	28	301	329	57	20,720
視聴覚資料		14,641	143	27	170	190	14,621
合計		443,113	6,541	1,142	7,683	3,939	446,857

ウ 南部分館

(単位：冊)

		4年度末 蔵書数	5年度受入数			除籍等	5年度 蔵書数
			購入	寄贈等	計		
一般 図 書	0総記	638	30	2	32	42	628
	1哲学	1,110	41	2	43	59	1,094
	2歴史	3,120	125	8	133	185	3,068
	3社会科学	4,040	176	8	184	340	3,884
	4自然科学	3,306	136	3	139	372	3,073
	5技術	4,524	129	4	133	153	4,504
	6産業	1,340	45	5	50	72	1,318
	7芸術	4,384	84	7	91	123	4,352
	8言語	457	18	1	19	19	457
	9文学	11,161	281	0	281	144	11,298
	小計	34,080	1,065	40	1,105	1,509	33,676
児 童 図 書	0総記	156	4	0	4	6	154
	1哲学	100	4	0	4	0	104
	2歴史	553	11	0	11	21	543
	3社会科学	514	29	0	29	24	519
	4自然科学	1,230	39	0	39	74	1,195
	5技術	357	20	0	20	21	356
	6産業	240	6	1	7	13	234
	7芸術	645	8	0	8	3	650
	8言語	121	3	0	3	0	124
	9文学	4,262	148	0	148	175	4,235
	E絵本	5,918	85	1	86	93	5,911
小計	14,096	357	2	359	430	14,025	
ヤング資料	575	2	0	2	14	563	
視聴覚資料	2,023	8	0	8	4	2,027	
合計	50,774	1,432	42	1,474	1,957	50,291	

工 中部分館

(単位：冊)

		4年度末 蔵書数	5年度受入数			除籍等	5年度 蔵書数
			購入	寄贈等	計		
一 般 図 書	0総記	1,072	41	0	41	38	1,075
	1哲学	1,849	52	0	52	37	1,864
	2歴史	3,744	136	2	138	144	3,738
	3社会科学	5,345	211	17	228	296	5,277
	4自然科学	3,811	138	5	143	127	3,827
	5技術	5,986	141	5	146	219	5,913
	6産業	1,960	52	0	52	40	1,972
	7芸術	5,285	107	7	114	107	5,292
	8言語	899	21	0	21	15	905
	9文学	13,133	287	2	289	115	13,307
	小計	43,084	1,186	38	1,224	1,138	43,170
児 童 図 書	0総記	165	1	0	1	14	152
	1哲学	91	4	0	4	0	95
	2歴史	543	9	0	9	3	549
	3社会科学	562	19	2	21	17	566
	4自然科学	1,276	22	1	23	19	1,280
	5技術	504	11	0	11	31	484
	6産業	378	9	0	9	5	382
	7芸術	741	28	0	28	26	743
	8言語	174	3	0	3	4	173
	9文学	4,668	70	0	70	24	4,714
	E絵本	7,594	82	3	85	113	7,566
小計	16,696	258	6	264	256	16,704	
視聴覚資料		2,666	18	1	19	4	2,681
合計		62,446	1,462	45	1,507	1,398	62,555

才 公民館図書室

(単位：冊)

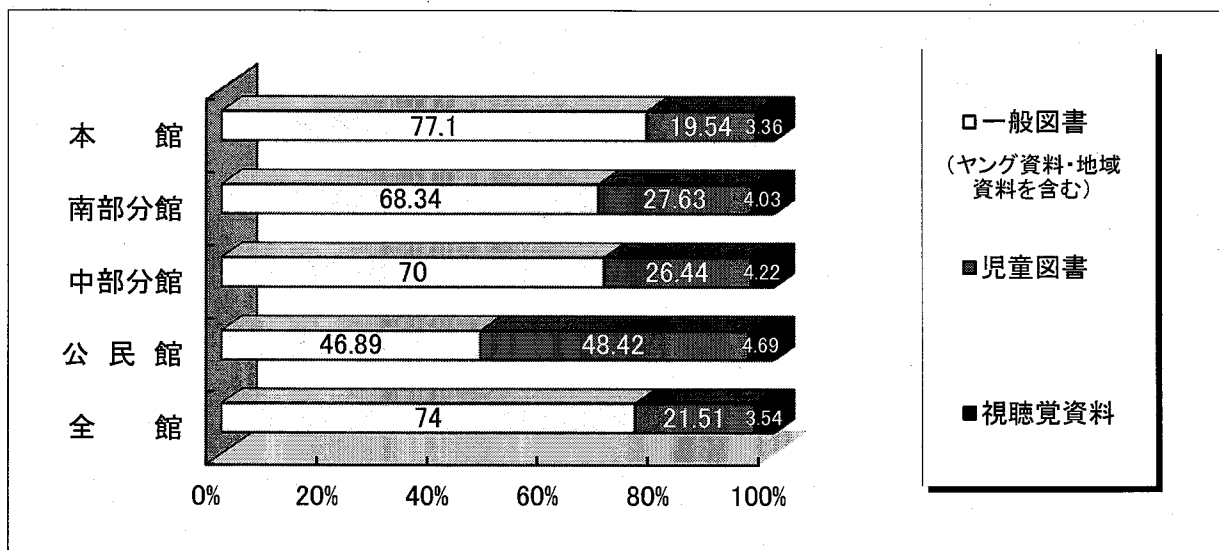
		4年度末 蔵書数	5年度受入数			除籍等	5年度 蔵書数
			購入	寄贈等	計		
一 般 図 書	0総記	26	0	0	0	0	26
	1哲学	63	0	4	4	1	66
	2歴史	134	0	2	2	0	136
	3社会科学	113	0	0	0	2	111
	4自然科学	167	0	8	8	5	170
	5技術	832	0	11	11	8	835
	6産業	214	0	1	1	7	208
	7芸術	320	0	1	1	15	306
	8言語	44	0	0	0	5	39
	9文学	2,117	0	7	7	23	2,101
小計		4,030	0	34	34	66	3,998
児 童 図 書	0総記	31	0	0	0	1	30
	1哲学	12	0	1	1	1	12
	2歴史	30	0	1	1	2	29
	3社会科学	36	0	3	3	3	36
	4自然科学	417	0	3	3	5	415
	5技術	96	0	2	2	4	94
	6産業	54	0	0	0	1	53
	7芸術	125	0	5	5	3	127
	8言語	11	0	0	0	2	9
	9文学	1,148	0	4	4	8	1,144
E絵本	2,268	0	11	11	18	2,261	
小計		4,228	0	30	30	48	4,210
視聴覚資料		394	0	0	0	1	393
合計		8,652	0	64	64	115	8,601

(2) 視聴覚資料

(単位：点)

	4年度末蔵書数 (全館)	令和5年度末蔵書数				
		本館	南部分館	中部分館	公民館	全館
C D	12,419	9,446	1,148	1,815	—	12,409
ビデオテープ	311	288	—	—	—	288
D V D	2,086	2,113	—	—	—	2,113
複製絵画・ポスター	231	227	—	—	—	227
紙 芝 居	4,075	2,246	748	725	393	4,112
おもちゃ	263	124	58	81	—	263
その他	339	177	73	60	—	310
合計	19,724	14,621	2,027	2,681	393	19,722

(3) 蔵書資料の構成



(4) 電子図書

(単位：タイトル)

令和4年度末蔵書数	令和5年度末蔵書数
3,215	2,310

※令和3年度より開始

(5) 逐次刊行物 (雑誌)

本館・南部分館・中部分館

(令和6年4月1日現在)

区分	保存年限 (永…永年、5…5年、無印…1年) (言語 英…英語、ポ…ポルトガル語)			館 別			区分	保存年限 (永…永年、5…5年、無印…1年) (言語 英…英語、ポ…ポルトガル語)			館 別		
	雑誌名			本館	南部	中部		雑誌名			本館	南部	中部
	ア	5	I'm home(アイム ホーム)	●				キ	5	キネマ旬報	●	●	
		AERA(アエラ)	●		●		5	CAPA(キャパ)			●		
	5	アクアライフ	●					きょうの健康	●	●	●		
	5	アニメージュ	●				5	きょうの料理	●	●	●		
		an・an(アンアン)	●			ク		Ku:nel(クネル)		●			
	5	安心	●			永		Cooyon(クーヨン)	●	●	●		
	5	& Premium(アンドプレミアム) ※	●			5		CLAUDIA(クラウディア) <ポ>	●				
イ	5	いいね	●		●	永		暮しの手帖 ※	●	●	●		
	5	家の光 中日本版	●	●	●			CLASSY(クラッシイ)		●			
		囲碁講座	●		●	5		GRUN(グラン)	●				
	5	一枚の繪	●			5		CRUISE(クルーズ)	●				
	5	一個人	●		●			クロワッサン	●	●	●		
	5	田舎暮らしの本	●			5		群像	●				
ウ	5	ViVi(ヴィヴィ)	●			ケ	5	芸術新潮	●				
	5	Wedge(ウェッジ)	●					月刊バレーボール		●			
	5	うかたま	●					GOETHE(ゲーテ)			●		
	5	美しいキモノ	●			5		Kelly(ケリー)	●		●		
エ	5	栄養と料理	●			5		健康	●		●		
	5	ESSE(エッセ)	●	●	●	5		健康365	●				
	5	NHK俳句	●			永		現代の図書館	●				
	5	FQ JAPAN(エフキュージャパン)	●			コ	5	航空ファン	●				
	5	ELLE gourmet(エルグルメ)	●			5		公募ガイド	●				
	5	LDK(エルディーケー)	●	●		5		GOGGLE(ゴークル)	●				
		圓			●	5		子とともに ゆう&ゆう	●	●			
	5	園芸ガイド	●					Kodomoe(コトモエ)	●		●		
オ		Oggi(オッジ)			●	永		こどもとしよかん	●				
	5	おとなの週末	●			永		子どもと読書	●				
	永	おりがみ	●	●	●	永		子供の科学	●				
	5	オール讀物	●		●	永		こどものとも	●	●	●		
		オレンジページ	●	●		永		こどものとも0. 1. 2.	●	●	●		
	5	音楽の友	●			永		こどものとも(年少版)	●	●	●		
カ	5	会社四季報(ワイド版)	●			永		こどものとも(年中向き)	●	●	●		
	5	会社四季報未上場会社版	●			永		子どもの本棚	●				
	永	かがくのとも	●		●			ことりっぷマガジン		●			
	5	家庭画報	●		●			この本読んで!	●	●			
		家電批評		●		5		GOLF DIGEST	●				
		CAR(カー)トップ			●			(ゴルフダイジェスト)					
		からだにいいこと	●		●			碁ワールド		●			

区分	保存年限 (永…永年、5…5年、無印…1年) (言語 英…英語、ポ…ポルトガル語)			館 別			区分	保存年限 (永…永年、5…5年、無印…1年) (言語 英…英語、ポ…ポルトガル語)			館 別			
	雑誌名			本館	南部	中部		雑誌名			本館	南部	中部	
サ	5	CYCLE SPORTS(サイクルスポーツ)	●				セ	5	世界	●				
	5	サッカーダイジェスト	●					5	選択 ※	●				
	5	SURFIN' LIFE(サーフィンライフ) サライ サンキュ! サンデー毎日	●		●	●			ソ	5	So-en (装苑)	●		
										5	ソトコト	●		
										5	宇宙のとびら	●		
5							ダイヤモンドZai(ザイ)			●				
シ	5	JR時刻表	●		●		5	ダ・ヴィンチ	●	●	●			
		JTB時刻表	●	●				永	たくさんのふしぎ	●				
	5	CNN ENGLISH EXPRESS (シーエヌエヌイングリッシュエクスプレス)〈英〉	●				Tarzan(ターザン)	●	●					
	5	自家用車	●				卓球王国		●					
	5	CQ ham radio(シーキューハムラジオ)	●			5	旅と鉄道			●				
	5	時局	●				5	旅の手帖	●		●			
		時空旅人			●	5	dancyu(ダンチュウ)	●						
		週刊エコノミスト	●				チ	ちいさなかがくのとも	●	●	●			
		週刊新潮	●		●	5	CHEEK(チーク)	●						
		週刊ダイヤモンド	●			永	中央公論	●	●					
		週刊東洋経済			●	5	チルチンびと			●				
		週刊文春	●	●	●		ツ	つり人	●					
		週刊ベースボール	●			5	鉄道ジャーナル		●					
	5	ジュニアエラ	●				5	鉄道ファン	●					
	5	趣味の園芸	●	●	●	5	天然生活	●		●				
	5	将棋講座			●	5	トウーパ!	●						
	5	将棋世界	●				5	Tokai Walker(トウカイウォーカー)	●	●				
	5	小説新潮	●			5	東海じゃらん		●					
	5	小説推理	●			5	図書	●						
	5	書斎の窓	●			永	図書館雑誌	●						
	5	ショパン	●			5	driver(ドライバー)		●					
	5	新潮	●			5	Dragons(ドラゴンズ)	●						
	5	新幼児と保育	●			ナ	ながや	●						
	ス	5	スクリーン	●			ニ	5	ニコラ(nicola)	●		●		
			すてきにハンドメイド	●	●	●		5	日経WOMAN(ウーマン)	●		●		
			すばる			●		5	日経エンタテインメント	●		●		
		Sports Graphic Number (スポーツグラフィックナンバー)	●	●	●	5		日経TRENDY(トレンドイ)	●	●	●			
5		住む	●			日経パソコン		●						
5		墨	●			日経PC(ピーシー)21			●	●				
セ	5	正論			●		5	日経マネー		●	●			
							5	ニューズウィーク(日本版)	●					

区分	保存年限		館別			区分	保存年限		館別			
	(永…永年、5…5年、無印…1年)		本館	南部	中部		(永…永年、5…5年、無印…1年)		本館	南部	中部	
	(言語 英…英語、ポ…ポルトガル語)						(言語 英…英語、ポ…ポルトガル語)					
	雑誌名						雑誌名					
ニ	5	Newton(ニュートン)	●	●		マ	5	MAMOR(マモル)	●			
ネ	5	猫びより	●			ミ		ミセスのスタイルブック		●		
ノ	5	ノジュール	●			永		みんなのうた	●			
	5	non-no(ノンノ)	●	●	●		ム	5	MUSICA(ムジカ)	●		
ハ		HOUSING(ハウジング)			●	メ	5	MEN'S CLUB(メンズクラブ)	●			
		バドミントンマガジン			●			5	MEN'S NON-NO(メンズノンノ)		●	
永		母の友	●			モ	永	MOE(モエ)	●			
		Piano(ピアノ)			●		5	モノマガジン	●			
ヒ		美人百花			●		5	Mono Master(モノマスター)		●		
	5	ビーズfriend(フレンド)	●			ヤ	5	やさい畑	●		●	
	5	ひととき	●				5	山と溪谷	●			
	5	BE-PAL(ビーパル)	●			ユ	5	優駿	●			
		FINE BOYS(ファインボーイズ)			●			5	ゆうゆう			●
フ		ファミ通	●			ラ		ライト&ライフ(点字版)	●			
		フォトコン			●		5	RCmagazine(ラジコンマガジン)	●			
		婦人画報			●	5	ランドネ		●			
	5	婦人公論	●	●	●		5	ランナーズ	●			
	5	武道	●			リ		LEE(リー)		●		
		プリプリ			●			リンネル		●		
		BRUTUS(ブルータス)	●			レ	5	歴史街道	●			
		プレジデント	●					5	歴史人			●
		プレジデントFamily(ファミリー)			●	5	レタスクラブ				●	
	5	Precious(プレシヤス)	●				5	レディブティック	●			●
	永	5	文学界	●				Rockin'on JAPAN(ロッキンオンジャパン)				●
	5	文藝	●			ワ		Waggle(ワググル)				●
	5	文藝春秋	●	●	●		5	和楽	●			
	ヘ	5	ベストフラワーアレンジメント	●			5	Wan(ワン)	●			
		5	Baby-mo(べびモ)	●		●	各館ごとのタイトル数			162	58	67
5		pen(ペン)	●			総タイトル数			210			
ホ	5	本郷	●									
	5	本の雑誌	●									
マ	5	Mac Fan(マックファン)	●			注:新しく所蔵に加えたものは、保存年限が実際と異なることがあります。						
		Mart(マート)		●								

※印は雑誌スポンサー制度によるもの

雑誌スポンサー一覧 (令和5年3月末現在)

企業・店舗・団体名	雑誌数
井上建築設計事務所	1
おきゅう 草枕	2

(6) 逐次刊行物 (新聞)

ア 本 館

(令和6年4月1日現在)

紙 名		保存年次	紙 名		保存年次
一 般 紙	朝日新聞 (※)	S25.6 ~ S46.12	英 字 新 聞	THE JAPAN TIMES	H31.1 ~
		S58.1 ~ S58.12		THE NEW YORK TIMES	H31.1 ~
		H31.1 ~	ス ポ ー ツ	中日スポーツ	H31.1 ~
	朝日新聞縮刷版	S49.2 ~	郷 土 紙	中日新聞地方版	S47.1 ~
	朝日新聞縮刷版 (復刻版)	M45.7 ~ T 8.6 S 2.1 ~ S27.12		中部新報	S38.1 ~ H16.9
	中部日本新聞	S26.3 ~ S39.12	専 門 紙	日本経済新聞	H31.1 ~
	中日新聞 (前: 中部日本新聞)	S40.1 ~ S46.12 H31.1 ~		中部経済新聞	H31.1 ~
	中日新聞縮刷版	S47.1 ~		日刊工業新聞	H31.1 ~
	読売新聞	H31.1 ~			
	毎日新聞	H31.1 ~			
産経新聞	H31.1 ~				

※朝日新聞のS38.11は所蔵ありません

イ 南部分館

紙 名		保存年限	紙 名		保存年限
一 般 紙	中日新聞	1 年 間	ス ポ ー ツ	中日スポーツ	1 年 間
	読売新聞	〃			
他	日本経済新聞	〃			

ウ 中部分館

紙 名		保存年限	紙 名		保存年限
一 般 紙	朝日新聞	1 年 間	ス ポ ー ツ	中日スポーツ	1 年 間
	中日新聞	〃			
他	日本経済新聞	〃			

8 貸出状況

(1) 館別貸出冊数

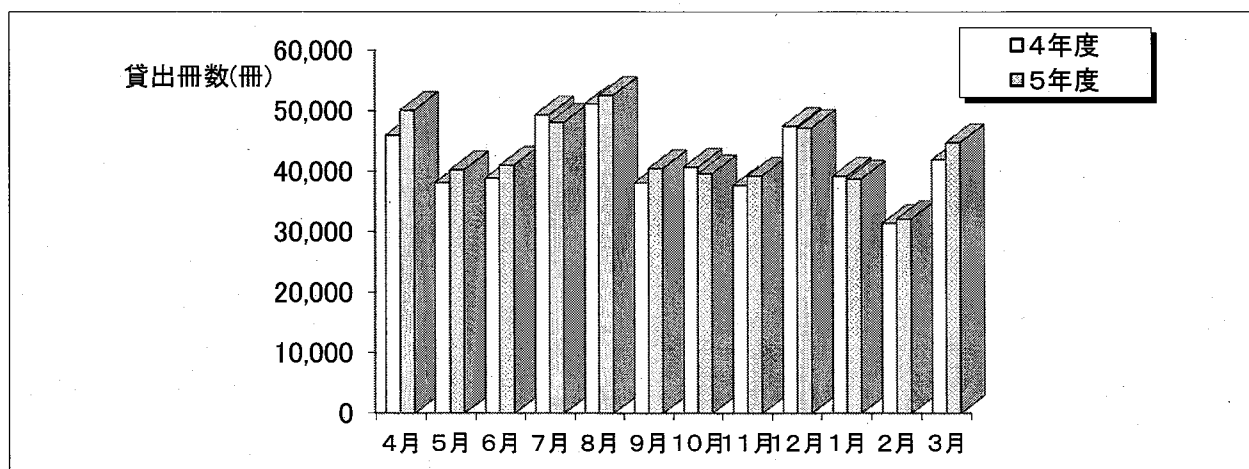
(単位：冊)

		一般 図書	児童 図書	ヤング 資料	地域 資料	視聴覚 資料	雑 誌	電子 図書	合 計
本 館	5年度	169,218	140,461	12,953	284	30,555	24,049		377,520
	4年度	162,947	132,971	12,761	339	31,316	23,932		364,266
	前年対比(%)	103.8	105.6	101.5	83.8	97.6	100.5		103.6
南 部 分 館	5年度	24,745	24,885	325	6	3,324	4,785		58,070
	4年度	24,882	24,784	370	17	3,109	4,943		58,105
	前年対比(%)	99.4	100.4	87.8	35.3	106.9	96.8		99.9
中 部 分 館	5年度	32,852	31,657	459	10	4,997	6,013		75,988
	4年度	31,560	33,854	290	10	4,836	5,547		76,097
	前年対比(%)	104.1	93.5	158.3	100.0	103.3	108.4		99.9
公 民 館	5年度	113	118	0	0	10	5		246
	4年度	170	162	0	0	16	0		348
	前年対比(%)	66.5	72.8	0.0	0.0	62.5	0.0		70.7
電 子 図 書	5年度							2,800	2,800
	4年度							1,911	1,911
	前年対比(%)							146.5	146.5
全 館	5年度	226,928	197,121	13,737	300	38,886	34,852	2,800	514,624
	4年度	219,559	191,771	13,421	366	39,277	34,422	1,911	500,727
	前年対比(%)	103.4	102.8	102.4	82.0	99.0	101.2	146.5	102.8

※web貸出は本館を含む

※電子図書は一般、児童等の区分がないため「電子図書」で計上。

(2) 月別貸出冊数 (全館)



(3) 視聴覚資料貸出点数

(単位：点)

	4年度 貸出点数	5年度貸出点数				
		本館	南部分館	中部分館	公民館	全館
C D	20,562	14,962	2,049	2,914	—	19,925
ビデオテープ	5	4	1	0	—	5
D V D	8,373	7,940	54	135	—	8,129
複製絵画・ポスター	194	152	—	—	—	152
紙芝居	7,584	4,975	909	1,289	10	7,183
おもちゃ	2,418	2,439	261	632	—	3,332
その他	141	83	50	27	—	160
合計	39,277	30,555	3,324	4,997	10	38,886

(4) 公民館図書室貸出冊数

(単位：冊)

	4年度 貸出冊数	5年度貸出点数				合計	前年対比 (%)
		一般図書	児童図書	視聴覚	雑誌		
新川公民館	21	17	3	0	0	20	95.2
中部公民館	7	10	54	0	0	64	914.3
大浜公民館	44	11	18	0	0	29	65.9
棚尾公民館	25	20	8	4	5	37	148.0
鷺塚公民館	155	6	24	6	0	36	23.2
日進公民館	2	8	1	0	0	9	450.0
農業者コミュニティセンター	94	41	10	0	0	51	54.3
合計	348	113	118	10	5	246	70.7

(公民館でのヤング図書、地域資料の貸出数は一般に含む)

(5) 団体貸出冊数

(単位：冊)

	一般図書	児童図書	ヤング	地域資料	視聴覚	雑誌	合計
本館	225	26,634	5	41	2,004	47	28,956
南部分館	213	7,293	5	1	325	40	7,877
中部分館	107	6,853	0	1	557	7	7,525
合計	545	40,780	10	43	2,886	94	44,358

(利用団体数：199団体)

(6) ベストリーダー

一般図書	順位	書名	著者名	貸出回数	順位	書名	著者名	貸出回数
	1	汝、星のごとく	風良 ゆう	132	6	希望の糸	東野 圭吾	86
	2	魔女と過ごした 七日間	東野 圭吾	121	7	透明な螺旋	東野 圭吾	84
	3	光のところにいてね	一穂 ミチ	94	7	流浪の月	風良 ゆう	84
	4	クスノキの番人	東野 圭吾	90	9	君のクイズ	小川 哲	81
	5	ハヤブサ消防団	池井戸 潤	87	10	マスカレード・ ゲーム	東野 圭吾	75

児童図書	順位	書名	著者名	貸出回数	順位	書名	著者名	貸出回数
	1	がたんごとん がたんごとん	安西 水丸	226	6	11ぴきのねこ どろんこ	馬場 のぼる	162
	2	11ぴきのねこ	馬場 のぼる	214	7	しろくまちゃんの ほっとけーき	わかやま けん	158
	3	くだもの	平山 和子	202	8	11ぴきのねこと あほうどり	馬場 のぼる	155
	4	きんぎょがにげた	五味 太郎	180	9	11ぴきのねこ ふくろのなか	馬場 のぼる	152
	5	だるまさんが	かがくい ひろし	174	10	だるまさんと	かがくい ひろし	149

CD	順位	タイトル	アーティスト	貸出回数	順位	タイトル	アーティスト	貸出回数
	1	日本の恋と、 ユーミンと。	松任谷 由実	51	6	穹級の演歌 大傑作選	美空 ひばり [ほか]	37
	1	瞬間的シックス センス	あいみよん	51	7	STRAY SHEEP	米津 玄師	36
	3	おいしいパスタが あると聞いて	あいみよん	40	8	青春歌年鑑	西田 佐知子 [ほか]	35
	4	あの人で聴きたい！ 昭和の演歌	北島 三郎 [ほか]	39	9	CEREMONY	KING GNU	34
	4	CYCLE HIT 1991-1997	Spitz	39	9	Editorial	Official 髭男dism	34

DVD	順位	タイトル	監督	貸出回数	順位	タイトル	監督	貸出回数
	1	かいじゅうたちの いるところ	モーリス・ センダック	35	5	東京物語	小津 安二郎	26
	2	ブラッド・ ダイヤモンド	エドワード・ ズウィック	32	5	百円の恋	武 正晴	26
	3	ディア・ドクター	西川 美和	27	5	千と千尋の神隠し	宮崎 駿	26
	3	疑惑	野村 芳太郎	27	5	春との旅	小林 政広	26
	5	崖の上のポニョ	宮崎 駿	26	10	モリのいる場所	沖田 修一	25

電子図書	順位	書名	著者名	貸出回数	順位	書名	著者名	貸出回数
	1	ぼくちおふろ	山田 美津子	23	5	るるぶ愛知'24		18
	2	るるぶ浜松 浜名湖三河'24		21	7	パンどろぼう	柴田 ケイコ	16
	3	変な家	雨穴	20	7	あんなにあんなに	ヨシタケ シンスケ	16
	4	リュウジ式 悪魔のレシピ	リュウジ	19	9	メメンとモリ	ヨシタケ シンスケ	15
	5	100万回死んだねこ	福井県立図書館	18	10	るるぶ名古屋'24		14

9 利用者の状況

(1) 登録者

	年度末人口	登録者数	うち新規	新規登録率
	A (人)	(人)	B (人)	B/A (%)
一般 (13歳～)	64,248	47,407	868	1.4
児童 (～12歳)	8,134	3,262	491	6.0
合計	72,382	50,669	1,359	1.9

(2) 利用者(延人数)

(単位：人)

	4年度 利用者数	5年度利用者数					全館
		本館	南部分館	中部分館	公民館	電子図書館	
一般 (13歳～)	113,450	87,705	12,266	16,586	99	2,637	119,293
児童 (～12歳)	17,509	13,118	2,047	2,924	6	160	18,255
合計	130,959	100,823	14,313	19,510	105	2,797	137,548

※団体貸出利用者等は児童(～12歳)に含む ※web利用者(HPから貸出延長したもの)は本館に含む

(3) 入館者数

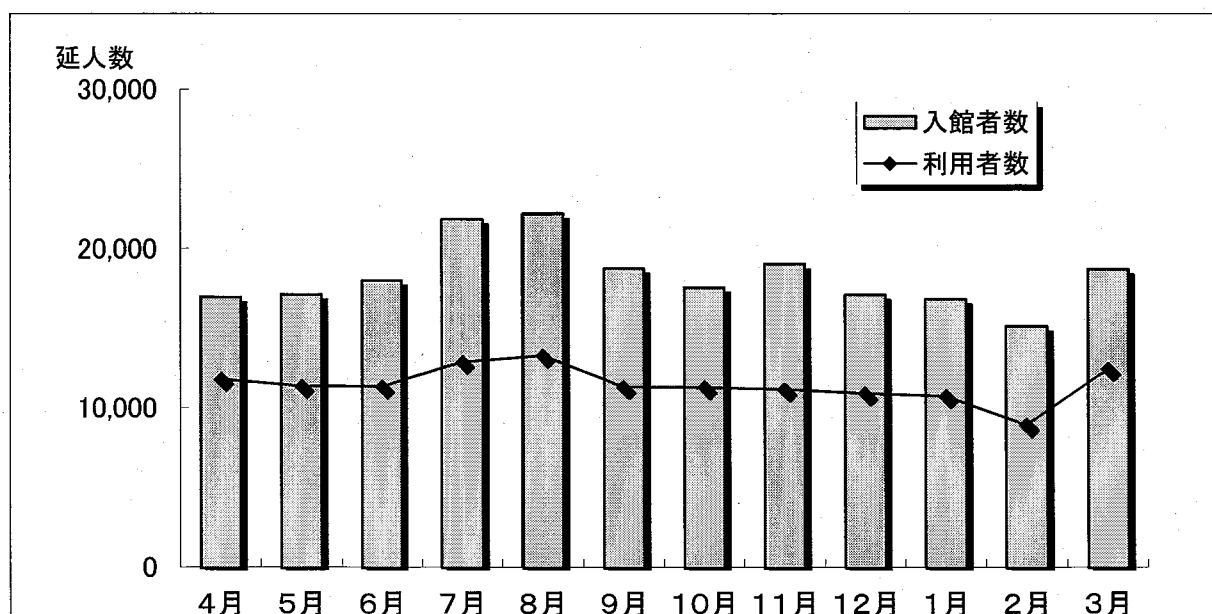
()内は開館日数

(単位：人)

	4年度 入館者数	5年度利用者数			合計
		本館 (294日)	南部分館 (295日)	中部分館 (295日)	
入館者数	203,371	140,797	36,788	41,842	219,427
うち夜間入館者数	10,507	11,131	—	—	11,131
1日平均入館者数	690	479	125	142	745

※夜間とは、午後5時から午後7時までをいう

(4) 月別利用者数及び入館者数



10 サービスの状況

(1) 予約・リクエストサービス

(単位：冊)

区 分	令和4年度					令和5年度					
	本館	南部分館	中部分館	インターネット	全館	本館	南部分館	中部分館	インターネット	全館	
一般図書	所蔵	2,868	997	1,049	25,316	30,230	2,766	1,025	1,057	26,754	31,602
	購入	284	76	92	0	452	242	69	87	0	398
	相互貸借	292	16	108	0	416	198	26	86	0	310
	提供不可	8	0	8	0	16	4	2	7	0	13
	小計	3,452	1,089	1,257	25,316	31,114	3,210	1,122	1,237	26,754	32,323
児童図書	所蔵	916	274	430	5,277	6,897	1,180	312	415	5,486	7,393
	購入	53	6	10	0	69	58	5	4	0	67
	相互貸借	86	4	8	0	98	77	5	9	0	91
	提供不可	2	0	2	0	4	1	2	0	0	3
	小計	1,057	284	450	5,277	7,068	1,316	324	428	5,486	7,554
ヤング資料	所蔵	86	11	82	754	933	121	17	204	934	1,276
	購入	14	0	0	0	14	9	0	0	0	9
	相互貸借	10	0	0	0	10	0	0	0	0	0
	提供不可	0	0	0	0	0	0	0	0	0	0
	小計	110	11	82	754	957	130	17	204	934	1,285
地域資料	所蔵	1	1	2	12	16	0	0	0	19	19
	購入	0	0	0	0	0	0	0	0	0	0
	相互貸借	0	0	0	0	0	0	0	0	0	0
	提供不可	0	0	0	0	0	0	0	0	0	0
	小計	1	1	2	12	16	0	0	0	19	19
視聴覚	CD・DV・他	350	104	90	2,433	2,977	295	98	144	2,331	2,868
	複製絵画	0	0	0	0	0	0	0	0	0	0
	おもちゃ	348	13	16	5	382	306	9	2	26	343
	紙芝居	41	11	32	47	131	43	25	39	30	137
	小計	739	128	138	2,485	3,490	644	132	185	2,387	3,348
雑誌	213	102	60	2,079	2,454	235	144	71	2,409	2,859	
電子図書				126					274	274	
合計	所蔵	4,823	1,513	1,761	36,049	44,146	4,946	1,630	1,932	38,263	46,771
	購入	351	82	102	0	535	309	74	91	0	474
	相互貸借	388	20	116	0	524	275	31	95	0	401
	提供不可	10	0	10	0	20	5	4	7	0	16
	合計	5,572	1,615	1,989	36,049	45,225	5,535	1,739	2,125	38,263	47,662

※雑誌・視聴覚資料は所蔵のみ

※インターネット予約（携帯・スマホ含む）に電子図書の予約数を加えた。（R4年度分より）

(2) コピー・サービス

	本館	南部分館	中部分館	合計
件数(件)	462	32	101	595
枚数(枚)	1,842	67	309	2,218

(3) データベース等の利用

	閲覧数	複写資料数	複写枚数
国立国会図書館デジタル化資料送信サービス	1	1	5
中日新聞記事データベース	3	11	21
D-1 Law.com	2	4	47

(4) 障害者サービスの状況

	登録者数 (人)	郵送貸出				対面読書
		図書資料 (冊)	点字資料 (冊)	録音資料 (点)	貸出冊数 (合計)	利用回数 (回)
視覚障害	4	0	23	40	63	9
身体障害	1	50	0	0	50	0

※視覚障害登録者うち2名は、サピエ（外部webサービス）利用者

(5) レファレンス・サービス

(単位：件)

	4月	5月	6月	7月	8月	9月	10月	11月	12月	1月	2月	3月	合計
本館	523	542	540	844	705	507	428	476	467	448	408	498	6,386
南部分館	25	22	37	79	39	27	38	34	37	30	40	39	447
中部分館	102	99	110	159	151	93	101	92	100	94	112	105	1,318
全館	650	663	687	1,082	895	627	567	602	604	572	560	642	8,151

【レファレンス・サービスの事例】

- 鉄瓶の使い方
- インドネシア国旗の意味やインドネシアのお祭り、食べ物、言葉などについて調べたい
- 雑誌『世界』1978年2月号掲載「アジールの思想」という記事のコピーが取りたい
- 大浜漁港の周辺が埋め立てられたのはいつ頃か
- 碧南市主催の成人式は、昭和45年～47年頃も開催されていたのか
- 三河国の一宮と国分寺は今のどこか

1 1 図書館状況の推移

(1) 図書館業務実績の推移

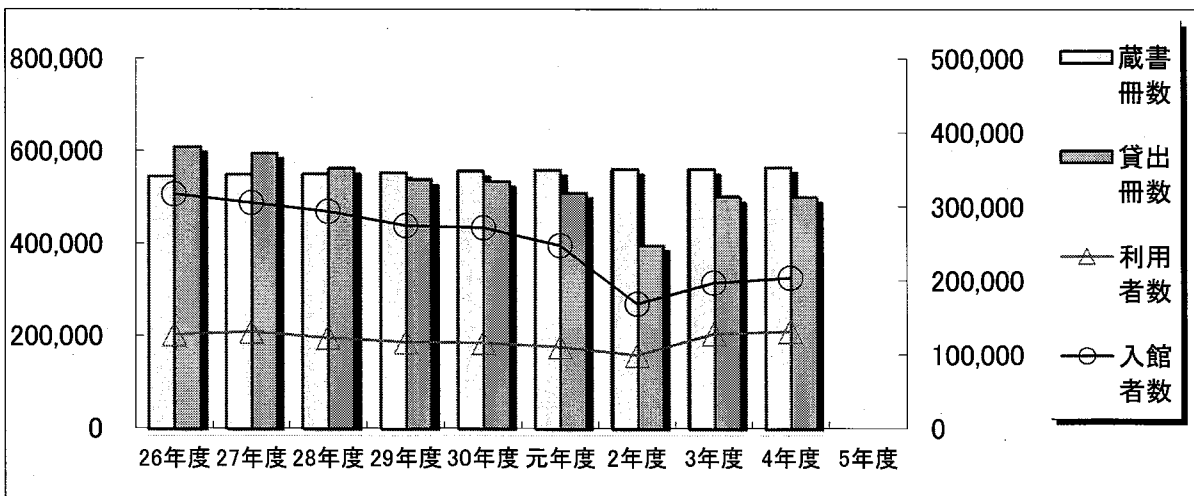
			元年度	2年度	3年度	4年度	5年度
市民一人当り	蔵書冊数	$\frac{\text{蔵書冊数}}{\text{人口}}$ (冊)	7.7	7.7	7.7	7.8	7.9
	貸出冊数	$\frac{\text{貸出冊数}}{\text{人口}}$ (冊)	7.0	5.5	6.9	6.9	7.1
	資料購入費	$\frac{\text{資料購入費}}{\text{人口}}$ (円)	316	316	315	314	322
登録率	$\frac{\text{登録者数}}{\text{人口}}$ (%)	62.5	64.0	66.2	67.8	70.0	
蔵書回転率	$\frac{\text{貸出冊数}}{\text{蔵書冊数}}$ (回)	0.9	0.7	0.9	0.9	0.9	
登録者一人当り	蔵書冊数	$\frac{\text{蔵書冊数}}{\text{登録者数}}$ (冊)	12.2	12.0	11.7	11.5	11.2
	貸出冊数 (実質貸出密度)	$\frac{\text{貸出冊数}}{\text{登録者数}}$ (冊)	11.2	8.5	10.4	10.2	10.2
	資料購入費	$\frac{\text{資料購入費}}{\text{登録者数}}$ (円)	505	494	475	464	461
職員一人当り 貸出冊数	$\frac{\text{貸出冊数}}{\text{職員数}}$ (冊)	56,765	44,102	62,747	62,591	64,328	
基礎データ	人口 (人)		73,180	72,765	72,756	72,459	72,382
	登録者数 (人)		45,774	46,573	48,143	49,111	50,669
	貸出冊数 (冊)		510,882	396,914	501,979	500,727	514,624
	蔵書冊数 (冊)		560,026	561,052	562,475	564,985	568,304
	資料購入費 (千円)		23,131	23,012	22,884	22,779	23,340
	資料購入冊数 (冊)		10,418	9,934	9,934	9,934	9,435
	職員数 (人)		9	9	8	8	8

※令和5年度の資料購入費は予算額です

(2) 図書館利用実績の推移

冊数(冊)

延人数(人)



1 2 図書館事業実績

(1) 行 事

ア 本 館

行 事 名	開 催 月 日	内 容	参加者数
おはなし会	毎月 第2・4土曜日 (22回)	幼児・児童を対象にした紙芝居や絵本の読み聞かせ	293人
おひざにだっこの おはなし会 (0歳～未就園児向)	毎月 第1・3木曜日 (48回)	0歳から未就園児とその保護者を対象に、絵本の読み聞かせやわらべうたを楽しむ	623人
絵本の時間	毎月 第2金曜日 (12回)	1歳未満児とその保護者を対象に、絵本の読み聞かせや選び方を紹介し、わらべうたを楽しむ	59人
春休み行事	3/25～4/9	「ばんざいマン」を作ろう	185人
子ども読書の日 記念行事	4/22、23	クイズ「ぐるぐるとしょかん」	59人
ゴールデンウィーク かんたん行事	4/29～5/7	「パタパタどり」をつくろう	284人
(30周年記念事業) 図書館のプラチナ本	5/2～5/30	図書館本館が開館してからのベストリーダーを展示・貸出する	-
おはなしボラン ティア養成講座	5/14、21、28 (全3回)	学校や図書館で活動するボランティアや、これからボランティアとして活動してみたい人を対象に、読み聞かせの基礎やコツなどを学ぶ。(講師：道山由美氏、今井央子氏)	15人 (延べ39人)
こどもとしょかん まつり	6/1～6/29 6/18 6/24 (2回)	・図書館クイズ「さくらんぼをゲットしよう」 ・おはなし会スペシャル (30周年記念事業) ・工作教室「にじのたまご」をつくろう!	314人 46人 22人
(30周年記念事業) 30周年お祝い メッセージの募集	7/1～8/31 10/7～10/29	・開館30周年のお祝いメッセージを募集 ・ギャラリーでメッセージを展示	293枚
READポスター・ 図書館キャッチ コピーコンテスト	7/8～8/31	ヤングアダルト (中高校生) から一般成人を対象に、読書推進の作品を募集	ポスター12点 キャッチコピー 26点
図書館を使った 調べ学習講座	7/27～7/29 (全6回)	やってみよう! 調べ学習	14人 (延べ39人)
夏休み行事	7/21～8/31 8/2 (2回) 8/10 8/22	・読書手帳の配布 ・工作教室「ブンブン・マシーン」を作ろう! ・「図書館の裏側へGo!」 ・おはなし会スペシャル (30周年記念事業) ・「しょうぼうしさんとおはなし会」	32冊 17人 20人 58人

行事名	開催月日	内容	参加者数
(30周年記念事業) 図書館検定 三択でドン!	7/22~8/31	図書館や所蔵している資料についての3択クイズ	51人
あなたの “推し” 教えて!	8/8~9/28	中高生を対象に、自分の“推し”を自由に書き込んでもらう掲示板を設置	延べ94人
音楽と朗読のつどい (友の会主催行事)	9/30	・人形劇「だるまちゃんとてんぐちゃん」/夢クラブ ・ペープサート「へっこきあねさま」/かざぐるま ・ピアノ演奏/日比 亮太 氏	110人
へきにゃごまつり ~秋の読書月間~	10/28~11/29	・読書手帳の配布	45冊
	10/28~11/29	・おえかきしてみよう! 「へきにゃごぬりえ&えかきうた」	289人
	11/2~11/29	・図書館司書Xからの挑戦状~クロスワード編~	56人
	11/4	・りかあそび「まほうの水で遊ぼう!」	9人
	11/14~11/17	・へきにゃごに会いたい	-
	11/18	・夕暮れ時のおはなし会	40人
	11/24、25	・使ってみよう! 電子図書館	7人
(30周年記念事業) 図書館講座	11/25	三河が生んだ天下人「戦国時代の碧南と徳川家康」(講師: 豆田誠路氏)	20人
としょかん福袋	12/16	テーマに沿った本を中身が分からないように包装して貸出(一般80セット、児童109セット)	189セット
図書の貸出無制限	12/15~12/28	年末年始に図書の貸出冊数を無制限とした	-
音声訳ボランティア レベルアップ講座	12/19、1/16、2/20 (全3回)	音声訳ボランティアの方を対象に録音図書作成技術の向上を図る講座 (講師: 青山武雄氏、淺野有紀氏、池田和佳子氏)	10人 (延べ24人)
クリスマスおはなし会	12/23	クリスマスにちなんだおはなし会	54人
新春! としょかんおみくじ	1/4~1/8	おすすめの本を載せたおみくじを配布	486枚
福袋の中身公開	1/10~1/30	としょかん福袋で貸出した図書を公開	-
廃棄雑誌無料配布	1/20~1/28	保存期間切れ雑誌の配布	2,102冊
リサイクル本 バザー (友の会主催行事)	2/3、4	図書館の廃棄図書や、市民から提供された図書を安く販売する	購入者数 191人 販売冊数 1,816冊
子ども一日司書	3/26 (2回)	小学生を対象に、資料の貸出・返却などの図書館の仕事を体験	8人

行事名	開催月日	内容	参加者数
(30周年記念事業) 図書の貸出無制限	4/30、5/30、7/30、 8/30、9/30、1/30、 3/30	本館開館30周年を記念して30日に図書の貸出 を無制限とした	延べ58人
読書手帳の配布	随時	読書記録がつけられる冊子を、幼児・児童に 配布	102冊
おうちでおはなし 会セットの貸出	随時	家庭でおはなし会を楽しめるように季節の絵 本や紙芝居、紙芝居の枠、簡単な工作をセッ トにして貸出	22回
図書館訪問	随時 (9回)	園児、児童、生徒へのおはなし会や図書館見 学会等の実施	265人
図書館体験学習	随時	依頼のあった中学校等の職場体験学習生や大 学生等の図書館実習生の受け入れ	8人
図書館研修	随時	依頼のあった教員研修の受け入れを実施	-
保護者向け 読み聞かせ講座	随時	幼稚園・保育園に司書が出向き、保護者に読 み聞かせの大切さについて話し、読み聞かせ に向く絵本を紹介する	-
市民病院 ミナミルーム訪問	隔月	市民病院に司書が出向き、新生児の保護者に 向けて、絵本の読み聞かせやわらべうたを実 施 ※中止	-

イ 南部分館

行事名	開催月日	内容	参加者数
おはなし会	毎月 第4日曜日 (9回)	幼児・児童を対象にした紙芝居や絵本の読み 聞かせ	87人
おひざにだっこの おはなし会 (0歳～未就園児向)	毎月 第2火曜日 (12回)	0歳から未就園児とその保護者を対象に、絵 本の読み聞かせやわらべうたを楽しむ	166人
絵本の時間	毎月 第3金曜日 (5回)	1歳未満児とその保護者を対象に、絵本の読 み聞かせや選び方を紹介し、わらべうたを楽 しむ	22人
子ども読書の日 記念行事	4/16	工作教室「まほうのさいふカードをつくろう」	14人
こどもとしょかん まつり	6/1～6/29	・へきにゃごをみつけて	239人
	6/4	・「フリスビーを作ってアリーナで遊ぼう」	13人
	6/25	・へきにゃごにあえる！へきにゃごおはなし会	32人
七夕おはなし会	7/2	七夕にちなんだおはなし会	38人
夏休み行事	7/21～8/31	・読書手帳の配布	6冊
	7/25～8/20	・クイズ「しょくぶつはかせになろう」	188人
	8/6	・工作教室「ぱくぱくスイカ人形つくろう」	13人

行事名	開催月日	内容	参加者数
夏休み行事	8/13	・おばけのおはなし会	55人
へきにゃごまつり ～秋の読書月間～	10/28～11/29	・読書手帳の配布	8冊
	10/28～11/29	・ミニ工作「へんしんへきにゃごをつくろう」	144人
	11/3	・おりがみたいむスペシャル 「ヤリヒコーキをつくってアリーナでとばそう」	4人
	11/19、23	・じぶんでかりてみよう	23人
	11/26	・おかしのおはなし会	21人
廃棄雑誌無料配布	11/25、26	保存期間切れの雑誌の配布	689冊
図書の貸出無制限	12/15～12/28	年末年始に図書の貸出冊数を無制限とした	—
クリスマス おはなし会	12/16	クリスマスにちなんだおはなし会	41人
新春じゃんけん大会	1/4～1/8	資料を借りた子どもとじゃんけんをして、 勝った子にしおりをプレゼント	30人
大人のための 工作教室	3/7	英字新聞でエコバッグを作る	12人
子ども一日司書	3/26 (2回)	小学生を対象に、資料の貸出・返却などの図 書館の仕事を体験	4人
(30周年記念事業) 図書の貸出無制限	4/30、5/30、7/30、 8/30、9/30、1/30、 3/30	本館開館30周年を記念して30日に図書の貸出 を無制限とした	延べ10人
読書手帳の配布	随時	読書記録がつけられる冊子を、幼児・児童に 配布	5冊
おうちでおはなし 会セットの貸出	随時	家庭でおはなし会を楽しめるように季節の絵 本や紙芝居、紙芝居の枠、簡単な工作をセッ トにして貸出	1回
図書館訪問	随時 (12回)	園児、児童、生徒へのおはなし会や図書館見 学会等の実施	305人
図書館体験学習	随時 (3回)	依頼のあった中学校等の職場体験学習生の受 け入れ	6人
保護者向け 読み聞かせ講座	随時 (1回)	幼稚園・保育園に司書が出向き、保護者に読 み聞かせの大切さについて話し、読み聞かせ に向く絵本を紹介する	31人

ウ 中部分館

行事名	開催月日	内 容	参加者数
おはなし会	毎月 第3土曜日 (11回)	幼児・児童を対象にした紙芝居や絵本の読み聞かせ	101人
おひざにだっこの おはなし会 (0歳～未就園児向)	毎月 第1・第3水曜日 (21回)	0歳から未就園児とその保護者を対象に、絵本の読み聞かせやわらべうたを楽しむ	317人
絵本の時間	毎月 第1金曜日 (7回)	1歳未満児とその保護者を対象に、絵本の読み聞かせや選び方を紹介し、わらべうたを楽しむ	20人
春休み行事	3/21～4/2	としょかんおさんぽBINGO	130人
子ども読書の日 記念行事	4/15～4/23	絵本のタイトルばらばら事件発生	53人
ゴールデンウィーク のおたのしみ	4/25～5/7	錯覚であそぼう	80人
こどもととしょかん まつり	6/1～6/11	・恐怖の「きもだめし本セット」の貸出	30セット
	6/1～6/29	・ミニこうさく「へきにゃご六角返し」を作ろう	176人
	6/21	・おひざにだっこのおはなし会スペシャル 「いい歯っていいね！」	20人
廃棄雑誌無料配布	6/24～6/29	保存期間切れの雑誌の配布	614冊
夏休み行事	7/21～8/31	・読書手帳配布	55冊
	7/21～8/13	・おすすめ本セットの貸出	246人
	7/21～8/31	・「へきにゃご2面相さいころ」をつくろう	489人
	7/26 (2回)	・図書館こどもお絵かき講座ポスター教室	20人
	7/29	・元気ッスおはなし会	10人
	8/5～8/13	・雑誌の付録お楽しみ抽選会	363人
へきにゃごまつり ～秋の読書月間～	10/28～11/29	・読書手帳配布	17冊
	10/28～11/29	・ご注文をどうぞ	143人
	10/28～11/29	・めざせ！としょかんめいたんてい	187人
	10/29	・ハロウィンおはなし会	15人
	11/12	・陶器のおうちに色をぬろう	16人
大人のための 干支人形作り教室	12/2、12/10 (全2回)	粘土で干支の人形(辰)を作成	延べ11人
図書の貸出無制限	12/15～12/28	年末年始に図書の貸出冊数を無制限とした	—
クリスマス おたのしみWeek	12/16～12/24	3冊以上借りた子どもにプレゼントを配布	68人

行事名	開催月日	内容	参加者数
新春お楽しみ スクラッチカード 配布	1/4～1/8	資料を借りた幼児・小学生にプレゼントが当たるスクラッチカードを配布	88人
お茶を楽しむ おはなし会	2/24	影絵などのおはなし会を楽しんだ後、抹茶を参加者自身で点ててのむ	29人
子ども一日司書	3/26 (2回)	小学生を対象に、資料の貸出・返却などの図書館の仕事を体験	4人
(30周年記念事業) 図書の貸出無制限	4/30、5/30、7/30、 8/30、9/30、1/30、 3/30	本館開館30周年を記念して30日に図書の貸出を無制限とした	延べ24人
読書手帳の配布	随時	読書記録がつけられる冊子を、幼児・児童に配布	48冊
碧南市出前講座	随時 (2回)	依頼のあった児童クラブの児童に向けてブックトーク「どの本読もうかな」を行う	194人
図書館訪問	随時 (4回)	園児、児童へのおはなし会や図書館見学会等の実施	230人
図書館体験学習	随時 (7回)	依頼のあった中学校等の職場体験学習生の受け入れ	11人
保護者向け 読み聞かせ講座	随時	幼稚園・保育園に司書が出向き、保護者に読み聞かせの大切さについて話し、読み聞かせに向く絵本を紹介する	—

エ ヘきにゃご (着ぐるみ) の活動回数

本館	7回	中部分館	5回
南部分館	2回	その他施設	2回

(2) 展示コーナー

ア 本館（2階ギャラリー）

月	内 容	月	内 容
4月	復刻 世界の絵本館 ～オズボーン・コレクション～	10月	市民図書館開館30周年記念 メッセージ公開！展
5月	図書館のプラチナ本 ～30年間のベストセラー～	11月	<カリグラフィー> カリグラフィーの世界へ ようこそ
6月	<書> みんなで楽しむ己書	12月	令和5年度 防火作品展
7月	図書館を使った調べ学習 コンクール入賞作品展	1月	(展示なし)
8月	図書館を使った調べ学習講座 参加者作品展	2月	(展示なし)
9月	<絵画・彫刻> 黒柴びんといぬとも展 2	3月	<絵画> 青焰展

イ 中部分館

月	内 容	月	内 容
4月	(展示なし)	10月	(展示なし)
5月	碧い鳥手作り絵本展	11月	角谷俊岳展
6月	(展示なし)	12月	親子アート工房 ミントグリーンおえかき作品展
7月	(展示なし)	1月	水洋墨彩画会 干支「辰」
8月	(展示なし)	2月	へきなんこども園 年長児作品展
9月	(展示なし)	3月	(展示なし)

1 3 団 体 活 動

(1) ボランティア活動 (令和5年度活動内容)

■碧南の図書館友の会 会員数96人

読書に親しみ、図書館活動に関心のある人たちが、交流の場をつくり、市民が使いやすい、暮らしに役立つ図書館とするための図書館をみんなでしっかり支えて育てていこうと、平成2年9月14日に発足した。

実 施 日	活 動 内 容	参加者数
令和5年 4月26日 (水)	総会・第1回世話人会	20・16人
5月13日～14日 (土・日)	友の会会員募集窓口受付 (本館)	8人
5月24日 (水)	第2回世話人会	13人
6月28日 (水)	第3回世話人会	14人
7月26日 (水)	第4回世話人会	15人
9月27日 (水)	第5回世話人会	16人
9月30日 (土)	第29回音楽と朗読の夕べ	110人
10月12日 (木)	視察見学会 (豊橋まちなか図書館)	10人
10月25日 (水)	第6回世話人会	14人
11月22日 (水)	第7回世話人会	15人
12月20日 (水)	第8回世話人会	14人
令和6年 1月24日 (水)	第9回世話人会	14人
1月27日～28日 (土・日)	リサイクル本バザー-用本の提供受付	20人
2月2日 (金)	リサイクル本バザー-会場作り	14人
2月3日～4日 (土・日)	リサイクル本バザー	27人
2月28日 (水)	第10回世話人会	15人
3月27日 (水)	第11回世話人会	12人

■かざぐるま

実 施 日	活 動 内 容
随 時	出前おはなし会 (依頼のあった小学校、公民館等)
毎月第2土曜、第4日曜	おはなし会 (紙芝居、絵本の読み聞かせ)

■夢クラブ

実 施 日	活 動 内 容
随 時	出前おはなし会 (依頼のあった小学校、公民館等)
毎月第3土曜	おはなし会 (紙芝居、絵本の読み聞かせ)
そ の 他	人形劇等の制作発表、図書館行事への参加協力等

■ひびき

実 施 日	活 動 内 容
随 時	対面朗読1人 (9回)
随 時	『声のけやきどおり通信 (6回)』、『友の会広報「航海日誌」 (3回)』

■えほんの森

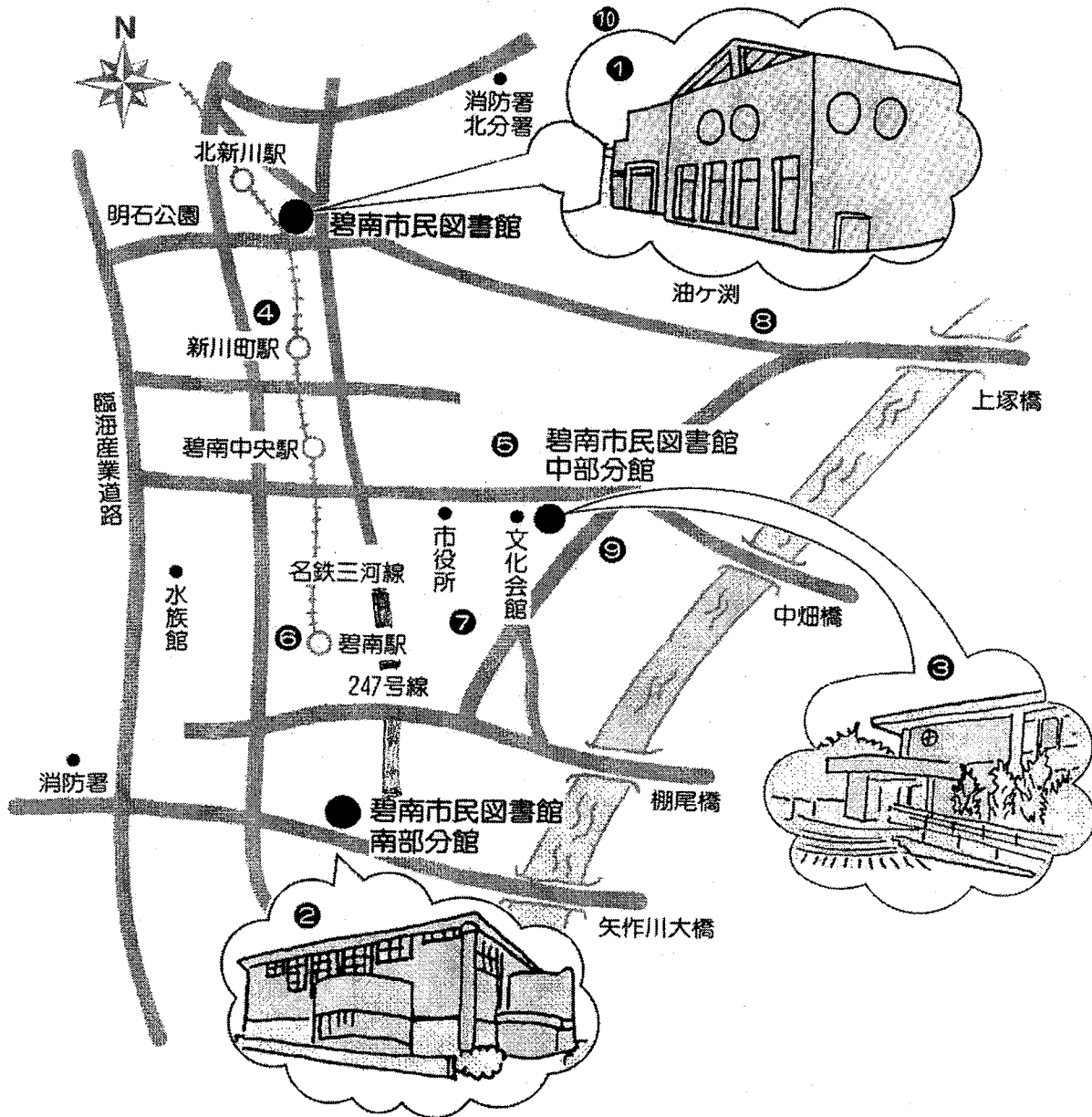
実 施 日	活 動 内 容
随 時	出前おはなし会 (依頼のあった幼稚園、保育園等へ)
そ の 他	パネルシアター等の制作発表、図書館行事への参加協力等

(2) 読書グループ活動

(令和6年4月1日現在)

名 称 名称 (会員数)	創 立 年月日	定例会	活 動 内 容
キリーク会 (25人)	昭和39年 5月	毎月第2水 13:30~15:30	仏教史並びに仏教建築史について学習し、 情操豊かな人間性を養う。
碧南古文書を読む会 (7人)	昭和50年 9月	毎月第1・3日 13:30~16:00	古文書を読むことによって、郷土の歴史を 学ぶ。また資料館や史跡の見学をして見識 を深める。
輪の会 (7人)	昭和58年 5月	毎月第3木 14:00~15:00	読書を通じて社会人としての知識と教養を 深める。
かざぐるま (13人)	昭和59年 10月	毎月第1水 13:00~15:00	朗読の勉強を通して日本語の美しさと話す ことの意味を考える。また読み聞かせに よって子どもたちに本の楽しさを伝える。
夢クラブ (6人)	平成元年 6月	毎月第2土 10:00~12:00	絵本等の読み聞かせや人形劇・影絵劇などを製 作・上演し、子どもたちに良書と出会い親しむ 機会を作り、感性を養う手助けを図る。
ひびき (16人)	平成6年 1月	毎月第3火 10:00~12:00	普通の出版物のままでは利用できない人々 に対して、よりよい音声訳サービスを提供 する。
えほんの森 (2人)	平成8年 6月	不定	子どもの本を学び、パネルシアターの製 作・上演を通して子どもとふれあい、自己 の向上を図る。
手作り絵本 碧い鳥 (10人)	平成8年 7月	毎月第2日 10:00~12:00	手作り絵本を作り、その魅力を年1度の展 示会を通して発信する。
碧南郷土史を学ぶ会 (34人)	平成17年 1月	毎月第2日 13:30~15:30	碧南の郷土の歴史を学び、その成果等を次 世代に伝える。
碧南三浦綾子読書会 (11人)	平成28年 9月	毎月第2土 14:00~15:30	三浦綾子文学を読み深め、仲間とともに学 ぶ

14へきなんとしよかんマップ



① 碧南市民図書館	碧南市鶴見町1-70-1	(0566)41-0894
② 〃 南部分館	碧南市塩浜町7-135	(0566)42-8211
③ 〃 中部分館	碧南市源氏神明町2	(0566)41-1980
④ 新川公民館	碧南市新川町2-1-1	(0566)41-2103
⑤ 中部公民館	碧南市向陽町3-48	(0566)42-8266
⑥ 大浜公民館	碧南市中町1-53	(0566)42-1182
⑦ 棚尾公民館	碧南市汐田町2-28	(0566)41-0892
⑧ 鷺塚公民館	碧南市旭町2-66	(0566)48-5412
⑨ 日進公民館	碧南市日進町2-92	(0566)48-2678
⑩ 農業者コミュニティセンター	碧南市神田町2-6	(0566)42-5888

碧 南 市 の 図 書 館

令和6年6月発行

編集・発行	碧南市民図書館
〒447-0057	碧南市鶴見町1丁目70番地1
	TEL 0566-41-0894
	FAX 0566-41-1225
ホームページ	https://www.library.city.hekinan.aichi.jp/
E-mail	toshokan@city.hekinan.lg.jp

そこへ行くのが
楽しくなるような
図書館をめざして…

