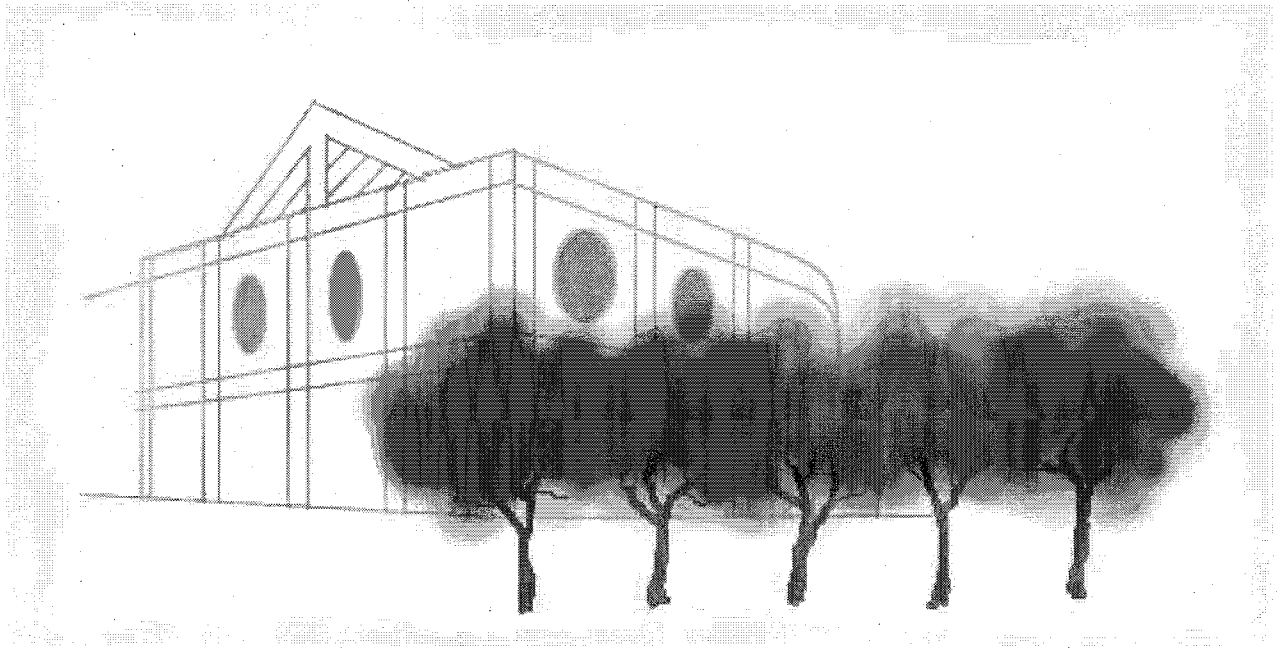


碧南市の図書館

2025

令和6年度実績



碧南市民図書館

目 次

| | | |
|----|-------------------|------|
| 1 | 図書館のあゆみ | (2) |
| 2 | 令和6年度業務実績の概要 | (6) |
| | (1) 図書館資料の収集 | |
| | (2) 図書館の利用に関する状況 | |
| 3 | 施設の概要 | (7) |
| | (1) 碧南市民図書館 | |
| | (2) 碧南市民図書館南部分館 | |
| | (3) 碧南市民図書館中部分館 | |
| | (4) 公民館図書室 | |
| | (5) 図書館サービス網 | |
| 4 | 組 織 | (13) |
| | (1) 図書館組織及び職員構成 | |
| | (2) 図書館協議会 | |
| 5 | 予 算 | (14) |
| | (1) 図書館費の比率 | |
| | (2) 図書館費の構成 | |
| | (3) 資料購入費（決算） | |
| 6 | 利用案内 | (16) |
| 7 | 蔵書状況 | (17) |
| | (1) 蔵書冊数 | |
| | (2) 視聴覚資料 | |
| | (3) 蔵書資料の構成 | |
| | (4) 電子図書 | |
| | (5) 逐次刊行物（雑誌） | |
| | (6) 逐次刊行物（新聞・官報） | |
| 8 | 貸出状況 | (27) |
| | (1) 館別貸出冊数 | |
| | (2) 月別貸出冊数（全館） | |
| | (3) 視聴覚資料貸出点数 | |
| | (4) 公民館図書室貸出冊数 | |
| | (5) 団体貸出冊数 | |
| | (6) ベストリーダー | |
| 9 | 利用者の状況 | (30) |
| | (1) 登録者 | |
| | (2) 利用者（延人数） | |
| | (3) 入館者数 | |
| | (4) 月別利用者数及び入館者数 | |
| 10 | サービスの状況 | (31) |
| | (1) 予約・リクエスト・サービス | |
| | (2) コピー・サービス | |
| | (3) データベース等の利用 | |
| | (4) 障害者サービスの状況 | |
| | (5) レファレンス・サービス | |
| 11 | 図書館状況の推移 | (33) |
| | (1) 図書館業務実績の推移 | |
| | (2) 図書館利用実績の推移 | |
| 12 | 図書館事業実績 | (34) |
| | (1) 行 事 | |
| | (2) 展示コーナー | |
| 13 | 団体活動 | (40) |
| | (1) ボランティア活動 | |
| | (2) 読書グループ活動 | |
| 14 | へきなんとしよかんマップ | (42) |

1 図書館のあゆみ

| | |
|--------------|---|
| 大正元年 11月 1日 | 新川尋常高等小学校長板倉松太郎氏の篤志寄付により新川尋常高等小学校附設新川町立新川文庫を設立 |
| 昭和23年 9月 15日 | 新川町立新川文庫を母体として図書館創設（字山神15 現・山神町） |
| 9月 24日 | 米軍政部マギー少佐臨席のもとに市立図書館開館式挙行 |
| 24年 7月 1日 | 市立図書館閲覧料徴収条例を公布 |
| 25年 12月 26日 | 図書館法に基づき、碧南市立図書館設置条例並びに碧南市立図書館館則を公布 |
| 26年 5月 26日 | 市立図書館閲覧料条例を廃告 |
| 7月 1日 | 図書館設置条例に基づき、図書館協議会委員10人委嘱 |
| 29年 4月 1日 | 館外貸出を開始、保証金制度とする。 |
| 36年 9月 | 第1回読書感想文コンクール実施（～平成10年度） |
| 37年 4月 10日 | 青年会館として建設された新館に移転開館（源氏神明町6 中山公園内） |
| 39年 10月 1日 | 図書館資料複写サービス開始 |
| 43年 3月 23日 | 館外貸出の保証金制度を身分制度に改める（昭和48年4月1日同制度廃止） |
| 44年 6月 1日 | 館外貸出方式ニューアーク方式をブラウン方式に改める |
| 11月 18日 | 市制20周年記念事業として、新築完成同日開館（源氏神明町2） |
| 45年 7月 8日 | 移動図書館開設、車名を「ロータリー号」と命名、市内28ヵ所の駐車場を月1回巡回（碧南ロータリークラブより寄贈） |
| 46年 4月 1日 | 特許庁、特許広報類公開閲覧所開設（昭和55年4月25日付廃止） |
| 47年 4月 1日 | 図書閲覧予約制度開始 |
| 10月 30日 | 第9回「本に親しむみんなのつどい」三河地区大会を開催 |
| 49年 6月 | 幼児読書コーナー開設 |
| 50年 10月 15日 | 読書グループ「葛の会」愛知図書館協会より優秀読書グループとして表彰を受ける |
| 11月 8日 | 第1回本に親しむみんなのつどい碧南大会実施 |
| 51年 4月 1日 | 浜尾公民館内に貸出文庫開設（住吉町1-94） 碧南ライオンズクラブよりカセットテープの寄贈を受け、「耳で楽しむ年輪文庫」開設 |
| 52年 4月 1日 | 児童室の閲覧時間を変更する。（終日開館を午後1時開館に） |
| 7月 5日 | 読書グループ「竹の会」愛知図書館協会より優秀読書グループとして表彰を受ける。 |
| 10月 29日 | 第14回「本に親しむみんなのつどい」三河地区大会を開催 |
| 53年 7月 24日 | 西端公民館貸出文庫開設（半崎町3-60） |
| 54年 10月 1日 | 棚尾公民館貸出文庫開設（汐田町2-28） |
| 56年 4月 13日 | 新川公民館貸出文庫開設。6月1日館外貸出開始（新川町2-1-1） |
| 6月 1日 | 貸出冊数を「1人3冊」から「1人5冊まで」に改正 |
| 57年 4月 2日 | 大浜公民館貸出文庫開設。5月1日館外貸出開始（中町1-53） |
| 58年 4月 1日 | 鷺塚公民館貸出文庫開設。6月1日館外貸出開始（旭町2-66） |
| 9月 | 図書館資料の図書館間相互貸借開始 |

| | | |
|-------|---------|--|
| 59年 | 1月 5日 | 日進公民館貸出文庫開設。4月1日館外貸出開始（日進町2-92） |
| | 6月 20日 | 移動図書館を廃止 |
| 61年 | 4月 | 中部公民館貸出文庫開設。4月1日館外貸出開始（向陽町3-48） |
| | 11月 11日 | 第23回「本に親しむみんなのつどい」三河地区大会を開催 |
| 62年 | 1月 8日 | 農業者コミュニティセンターに図書室開設（神田町2-6） |
| 63年 | 12月 | 図書館計画の策定着手（平成元年8月策定） |
| 平成 2年 | 4月 | 児童室終日開館実施 |
| | 9月 14日 | 「碧南の図書館友の会」発足 |
| 3年 | 4月 | 複写サービス料金を「1枚50円」から「1枚20円」に改正 |
| | 7月 1日 | 図書館の名称を「碧南市立図書館」から「碧南市民図書館」に改称 コンピュータシステム導入（南部分館稼働） 貸出冊数を「1人5冊以内」から「図書10冊、雑誌5冊、視聴覚資料5点以内」に改正 |
| | 7月 2日 | 碧南市民図書館南部分館開館（塩浜町7-135） |
| 5年 | 3月 | 絵本「東浦の不動さん」（碧南市民叢書1）を刊行 |
| | 6月 | 子どものフロアに自動演奏ピアノを寄贈（図書館友の会寄贈） |
| | 7月 17日 | 新図書館開館（鶴見町1-70-1） コンピュータシステム稼働 |
| | 7月 18日 | 新図書館貸出業務開始 |
| | 7月～8月 | 夏休み期間、開館時間を午後6時まで延長 |
| | 8月 1日 | 市役所図書館内出張所開設 |
| | 9月 1日 | 公民館図書室コンピュータシステム稼働 上記稼働に伴い、各公民館文庫を公民館図書室として管理 |
| | 10月 22日 | 読書グループ「朗読を楽しむ会」が愛知図書館協会より優秀読書グループとして表彰を受ける |
| 6年 | 9月 22日 | 第31回「本に親しむみんなのつどい」三河地区大会を開催 |
| 7年 | 3月 | 「碧南の民話」（碧南市民叢書2）を刊行 |
| | 4月 1日 | 衣浦東部五市内の在住・在勤・在学者に貸出開始 |
| | 7月 1日 | 碧南市民図書館中部分館開館（源氏神明町2） |
| | 10月 25日 | 碧南市民図書館（本館）第11回日本図書館協会建築賞受賞 |
| 8年 | 4月 1日 | 身体や目の不自由な方に郵送貸出業務開始 |
| 9年 | 2月 | 「図鑑矢作川の花百選」（碧南市民叢書3）を刊行 |
| | 4月 | 郷土文化関係自費出版物補助事業開始 |
| 10年 | 4月 1日 | 開館時間を平日午後7時まで延長（本館） |
| 12年 | 1月 1日 | 月末休館日の変更（土・日曜日は開館し直前の金曜日を閉館） |
| | 4月 | 学校用団体図書購入 |
| 13年 | 2月 1日 | 館内にインターネットパソコン設置 |
| | 4月 1日 | 複写サービス料金を「1枚20円」から「1枚10円」に改正 |
| | 4月 | ホームページ開設 |
| 14年 | 3月 | 市民文庫開設 インターネット上での蔵書検索開始 |
| | 8月 | 読書グループ「夢クラブ」が愛知県よりボランティア活動功労者として表彰を受ける |

| | | | | |
|------|-------|-----|---|-----------|
| 15年 | 11月 | 11日 | インターネット及びOPACによる蔵書予約サービス開始 | |
| 17年 | 12月 | | 「碧南市子ども読書活動推進計画」策定 | |
| 18年 | 4月 | | 「子どもの読書活動優秀実践図書館」として文部科学大臣より表彰を受ける | |
| 19年 | 3月 | | 「碧南市の図書館サービス計画」策定 | |
| | 4月 | | 碧南市民図書館特別コレクション（豆本）の収集開始 | |
| | 10月 | | ホームページをリニューアル | |
| 20年 | 1月 | | 子どものフロアにインターネット端末1台設置（図書館友の会寄贈） | |
| 21年 | 1月 | | 貸出カードをリライト式に変更（実際の印字は3月より） | |
| | 3月 | | 図書館システムの更新 | |
| | | | 携帯電話用ホームページからの蔵書予約サービスの開始。同時に携帯電話への予約連絡メールも開始 | |
| 22年 | 9月 | | 蔵書点検の休館日を本館、分館とも2日ずつ削減 | |
| 23年 | 3月 | | 「碧南市子ども読書活動推進計画（第二次）」策定 | |
| 25年 | 4月 | | へきなん芸術文化村20周年記念キャラクター「へきにゃご」制定 | |
| | | | 読書グループ「かざぐるま」が文部科学大臣より「子どもの読書活動優秀実践団体」として表彰を受ける | |
| | 7月～8月 | | 7月、8月の月末休館日を閉館 | |
| | 9月 | 21日 | へきなん芸術文化村20周年記念イベントとして、碧南芸術文化ホール、碧南市民図書館合同で「わくわくがいっぱい！みんなあつまりん♪」を開催 | |
| | 11月 | 21日 | 入館者500万人達成 | |
| 26年 | 7月 | | 西尾市、半田市の在住・在勤・在学者に貸出開始 | |
| | 10月 | | としょかんのイメージキャラクター「へきにゃご」の着ぐるみ市民より寄贈 | |
| | 12月 | | 年末年始休館を12月28日～1月4日から、12月29日～1月3日に変更 | |
| 27年 | 3月 | | 図書館システムの更新（富士通 webiLis V3） | |
| | | | ホームページをリニューアル | |
| | 7月 | | 国立国会図書館デジタル化資料送信サービス開始 | |
| 28年 | 3月 | | 「碧南市子ども読書活動推進計画（第三次）」策定 | |
| | 11月 | | シルバー人材センター（第2地区）年2回の草取りボランティア開始 | |
| 29年 | 3月 | | 碧南市の図書館サービス計画（第二次）策定 | |
| 30年 | 3月 | | 持込用パソコン専用席（4席）設置 | |
| 31年 | 4月 | | 読書グループ「夢クラブ」が文部科学省「子どもの読書活動優秀実践団体」として表彰を受ける | |
| 令和元年 | 8月 | | 会議室の空き時間を利用し、集中部屋として開放開始 | |
| 2年 | 3月 | | 図書館システムの更新（富士通 webiLis V4） | |
| | | | 読書手帳用のシールプリンター導入 | |
| | | | ホームページをリニューアル。インターネットからの延期貸出開始 | |
| | | | 公式Twitter開始 | |
| 2年 | 3月 | 7日 | 新型コロナウイルス感染拡大防止のため、サービスを一部制限し、予約資料の貸出・返却、出張所業務のみの対応とした | |
| | 4月 | 11日 | 全館臨時休館。出張所業務は継続。5月26日から31日は本館のみ予約 | |
| | ～ | 5月 | 31日 | 資料の貸出を行った |

- 6月 2日 滞在時間の制限等を設けながら全館開館
- 3年 3月 3日 「碧南市子ども読書活動推進計画（第四次）」策定
- 11月 2日 「へきなん電子図書館」オープン
公衆無線LAN(Wi-Fi)の導入（本館）
- 4年 12月 4月の雑誌スポンサー制度開始にあたり、スポンサーの募集を開始
- 5年 4月 雑誌スポンサーの広告掲示開始
- 5年 5月 9日 新型コロナウイルス感染症の「5類感染症」への移行に伴い、滞在時間制限や机上のアクリル板、座席の間引き等の感染対策をとりやめ
- 6年 4月 図書館友の会が「本年を以って活動停止」を決定
- 6年 7月 全館へ合計216冊の児童書、本館へ持込用パソコン専用席2席を寄贈
（図書館友の会寄贈）
- 7年 3月 ホームページをリニューアル（レスポンスWebデザイン式へ）
子どものフロアのインターネット端末を廃止し、館内OPAC1台追加

2 令和6年度業務実績の概要

(1) 図書館資料の収集

ア 図書

令和6年度において受け入れた図書資料は、購入によるものが9,164冊（一般図書6,870冊、児童図書2,123冊、ヤング資料157冊、地域資料14冊）、購入以外（寄贈・弁償・管理替え等）によるものが1,233冊（一般図書367冊、児童図書474冊、ヤング資料9冊、地域資料383冊）の計10,397冊あった。

これに対し、除籍（汚損・消耗・管理替え等）したものが8,935冊あった。この結果、年度末の図書の蔵書冊数は550,044冊となった。これは対前年比でみると0.3%の増加となる。

イ 視聴覚資料

令和6年度に受け入れた視聴覚資料は、購入によるものが120点、購入以外（寄贈・弁償・管理替え）が2,069点の計2,189点であった。これに対し、除籍（汚損・消耗・管理替え等）したものが190点あった。この結果、年度末の所蔵数は21,721点（CD14,414点、ビデオ271点、DVD2,120点、複製絵画・ポスター227点、紙芝居4,119点、おもちゃ258点、その他312点）となった。これを対前年比でみると10.1%の増加となる。

ウ 逐次刊行物

新聞 11紙（購入分のみ）、雑誌 210タイトルを受け入れた。

エ 電子図書

新規タイトル（独自資料含む）627点を受け入れた。ライセンス更新したもの、ライセンス期間終了で利用終了となったものはなかった。この結果、年度末の電子図書の蔵書タイトル数は2,937点となった。

(2) 図書館の利用に関する状況

ア 登録者及び入館者

令和6年度の新規登録者は1,225人であり、全体の登録者は47,803人となった。また、図書館入館者数は221,278人であり、対前年比0.8%の増加となった。

イ 利用状況

令和6年度の貸出利用者は、延べ135,186人で対前年比1.7%の減少となった。また、団体利用については204の団体に貸出しており、年度を通じて、44,262冊の資料が貸し出されている。

資料の貸出点数は496,369点（一般図書222,057冊、児童図書190,500冊、ヤング資料12,329冊、地域資料310冊、雑誌33,200冊、視聴覚資料35,005点、電子図書2,968点）であり、対前年比3.5%の減少となった。

3 施設の概要

(令和7年4月1日現在)

(1) 碧南市民図書館

- ◆名称 碧南市民図書館 (平成5年7月17日 移転新築開館)
- ◆所在地 碧南市鶴見町1丁目70番地1
- ◆電話等 TEL 0566-41-0894 / FAX 0566-41-1225
- ◆建物 平成3年5月14日起工～平成5年5月31日竣工
- ◆構造 鉄骨鉄筋コンクリート造 地下1階地上2階建
- ◆建築面積 2,052.88㎡
- ◆延床面積 4,327.11㎡
- ◆駐車台数 289台 (芸術文化ホールと共用)
- ◆蔵書収容能力 40万冊
 - 開架15万冊
 - 閉架25万冊
 - 一般図書 100,000冊
 - 参考図書・地域資料 20,000冊
 - ヤング資料 5,000冊
 - 児童図書 20,000冊
 - 視聴覚資料 5,000点
(ビデオ、CD、DVD、複製絵画、絵本ポスター、おもちゃ等)

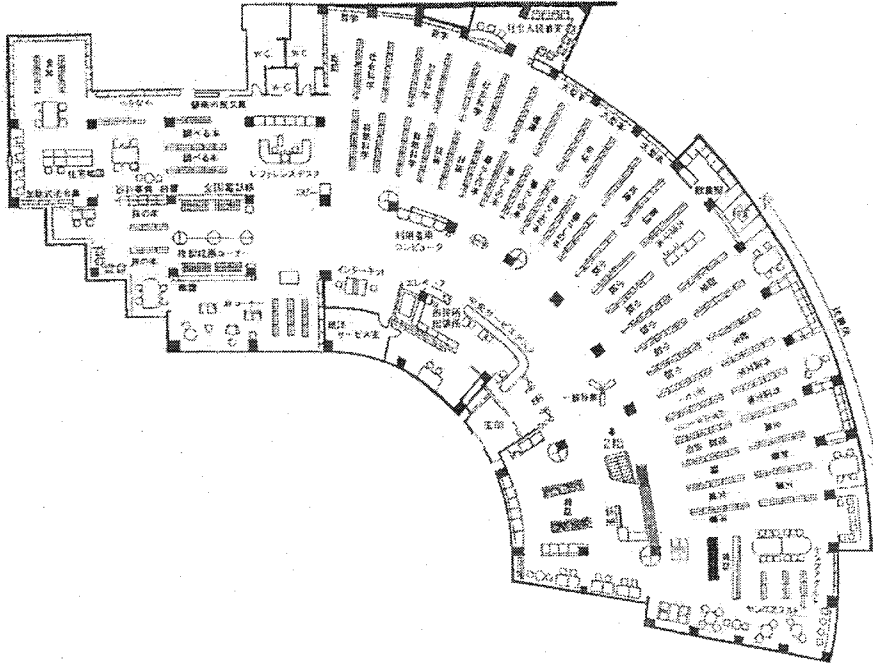
◆スペース構成

| 階 | 区分 | 面積(㎡) | 読書席 | 主な内容 |
|----|-------------|-------|-----|--|
| 1階 | 玄関風除室 | 15 | | |
| | 玄関ホール・コリドー | 310 | | BDSシステム (2台) 蔵書検索・予約端末 (4台) シルバー・カー (1台) 館内用ブックカート (2台) |
| | 中央サービスデスク | 35 | | 端末 (5台) 市役所図書館内出張所窓口 |
| | ワークルーム | 32 | | 端末 (1台) ブックポスト (1台) |
| | 一般開架 | 730 | 89 | 車椅子席 (2席) |
| | 旅の本コーナー | 40 | | 拡大読書器 (2台) |
| | 読書コーナー | | | 書見台 (4台) ・返本台 |
| | 社会人読書室 | 30 | | インターネット開放端末 (2台) |
| | 和室 | 10 | | |
| | 飲食室 | 10 | | |
| | レファレンスデスク | 15 | | 端末 (2台) 利用者用データベース端末 (1台) 複写機 (コイン式1台) |
| | 調べる本・愛知の本 | 215 | 16 | |
| | ヤングアダルトコーナー | 80 | 22 | |
| | 新聞・雑誌コーナー | 150 | 37 | 雑誌・新聞・逐次刊行物 |

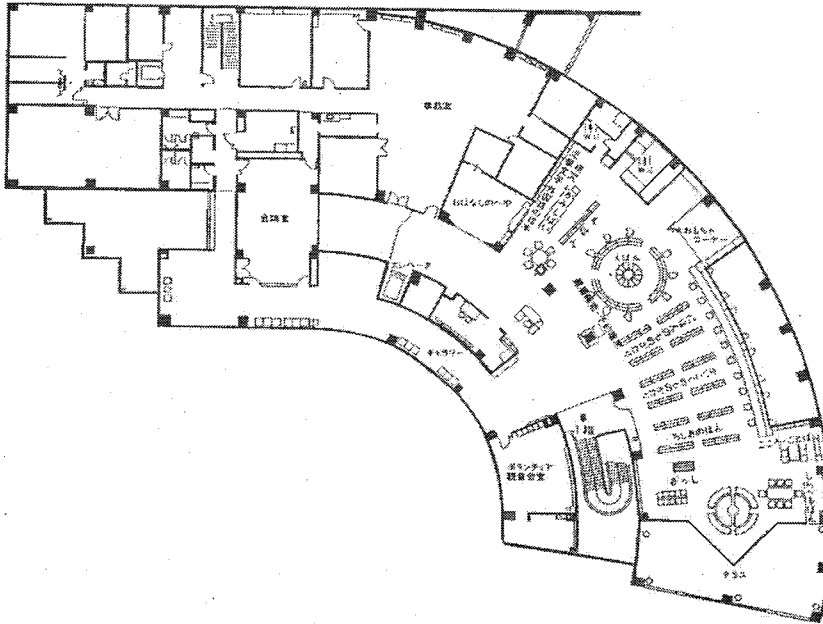
| 階 | 区 分 | 面積(m ²) | 読書席 | 主 な 内 容 |
|----|-----------------------------|---------------------|-----|---|
| 1階 | 新聞・雑誌コーナー | | | 公衆電話(1台) ウォータークーラー(1台) |
| | AVラウンジ | 110 | | 視聴ブース ・カセット/CDブース(1台) ・DVD/ビデオブース(2台) ・PC専用席(7席) |
| | カセット・CD・ビデオ DVD・複製画・ポスター | | | |
| | 朗読サービス室 | 17 | | 机・椅子(4席) 録音機器・ビデオ機器 |
| | 車庫 | 45 | | 自動車(2台) |
| | 配本書庫 | 13 | | |
| | 裏玄関 | 105 | | ブックポスト(2台) シルバー・カー(1台) 車椅子(1台) |
| 2階 | 児童開架(こどもの本) | 498 | 69 | 蔵書検索・予約端末(2台) ウォータークーラー(1台) |
| | そうだんデスク | | | 端末(1台) |
| | おはなしのへや | 29 | | 紙芝居舞台 |
| | おもちゃコーナー | 22 | | |
| | ワークルーム | 20 | | 端末(1台) |
| | ボランティア・読書会室 | 45 | | |
| | ギャラリー | 234 | | 展示ケース |
| | 会議室 | 67 | | 机・椅子(20席) |
| | 事務室 | 302 | | 端末(7台※) |
| | 選書会議室 | 37 | | |
| 地階 | 閉架書庫(二層構造) | 422 | | 端末(1台) |

※市役所情報系システムとの兼用端末を含む

● 1 F 平面図



● 2 F 平面図



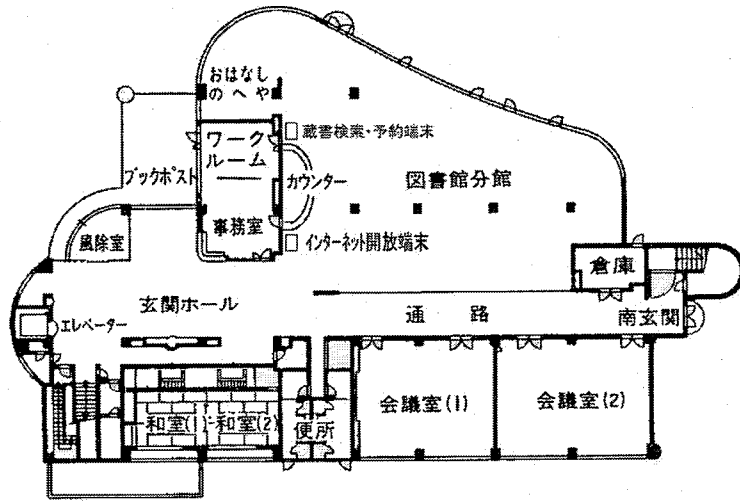
(2) 碧南市民図書館南部分館

- ◆名称 碧南市民図書館南部分館 (平成3年7月2日 南部市民プラザ内に開館)
- ◆所在地 碧南市塩浜町7丁目135番地
- ◆電話等 TEL 0566-42-8211/FAX 0566-46-1781
- ◆建物 平成2年5月12日起工～平成3年5月10日竣工
- ◆構造 鉄筋コンクリート造 地上2階・一部地下1階建
- ◆建築面積 1,750.03㎡ (南部市民プラザ全体)
- ◆延床面積 486.00㎡ (南部市民プラザ全体 3,049.79㎡)
- ◆駐車台数 99台 (南部市民プラザと共用)
- ◆蔵書収容能力

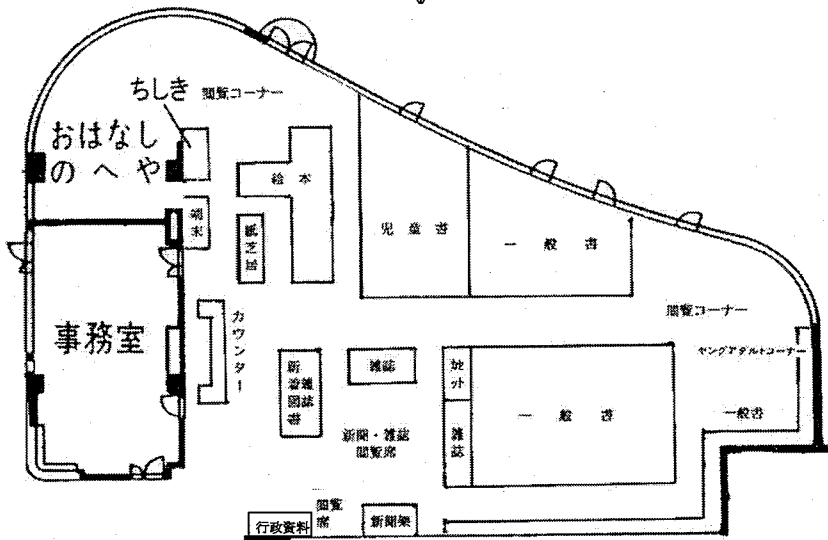
| | | | |
|-----|-------|-------|---------|
| 4万冊 | 開架4万冊 | 一般図書 | 30,000冊 |
| | | 児童図書 | 10,000冊 |
| | | 視聴覚資料 | 1,000点 |
- ◆スペース構成

| | |
|-----------|-------|
| 一般コーナー | (30席) |
| こどもコーナー | (18席) |
| 新聞・雑誌コーナー | (12席) |

●1F平面図



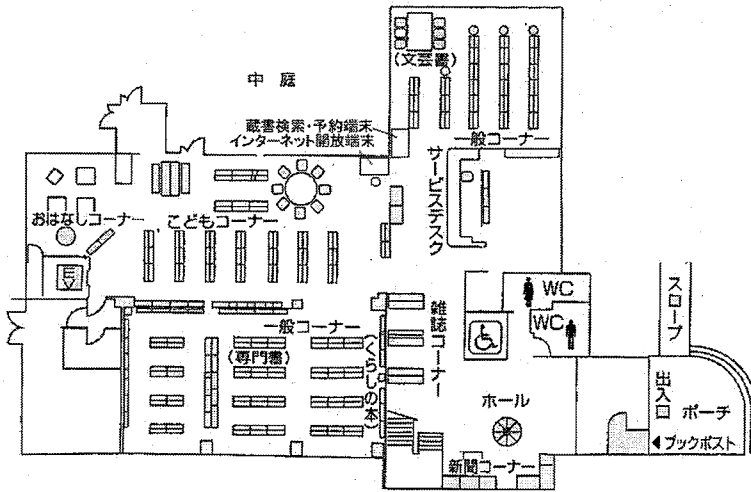
図書館分館部分拡大図



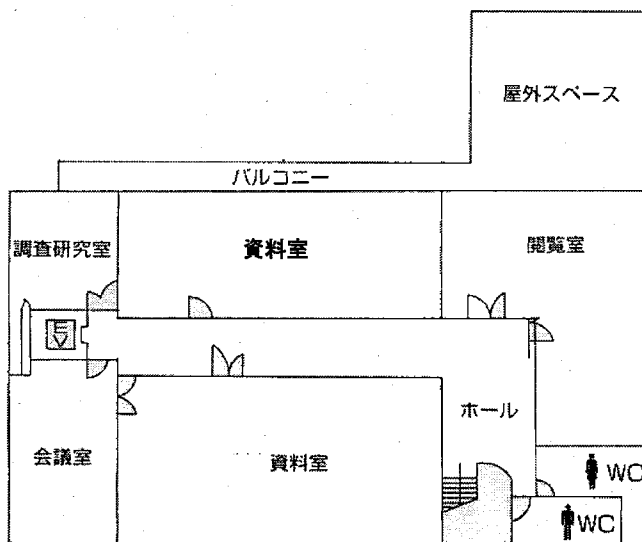
(3) 碧南市民図書館中部分館

- ◆名称 碧南市民図書館中部分館 (平成7年7月1日 改修開館)
 - ◆所在地 碧南市源氏神明町2番地
 - ◆電話等 TEL 0566-41-1980/FAX 0566-41-6651
 - ◆建物 平成6年9月22日起工～平成7年3月27日竣工
(旧図書館本体工事 昭和44年11月18日竣工)
 - ◆構造 鉄筋コンクリート造・一部鉄骨造 地上2階建
 - ◆建築面積 807.31㎡
 - ◆延床面積 1,148.96㎡ (中部分館全体 1,202.98㎡)
 - ◆駐車台数 105台 (文化会館と共用)
 - ◆蔵書収容能力 4万冊——— 開架4万冊
- | | | |
|---|-------|---------|
| — | 一般図書 | 30,000冊 |
| — | 児童図書 | 10,000冊 |
| — | 視聴覚資料 | 1,000点 |
- ◆スペース構成
- | | |
|----|-----------------|
| 1階 | 一般コーナー (12席) |
| | こどもコーナー (22席) |
| | 新聞・雑誌コーナー (10席) |
| 2階 | 閲覧室 (36席) |
| | 会議室 (20席) |

● 1F平面図



● 2F平面図



(4) 公民館図書室

| 名 称 | 所 在 地 | 電話番号 | 開 館 日 | 面 積 (㎡) |
|---------------|----------|---------|------------------------------|------------|
| 新 川 公 民 館 | 新川町2-1-1 | 41-2103 | 昭和56年 4月13日 | 59.20 |
| 中 部 公 民 館 | 向陽町3-48 | 42-8266 | 昭和61年 4月 1日 | 31.14 |
| 大 浜 公 民 館 | 中町1-53 | 42-1182 | 昭和57年 4月 2日 | 20.52 |
| 棚 尾 公 民 館 | 汐田町2-28 | 41-0892 | 昭和54年10月 1日 平成11年 2月 2日建替 | 49.64 |
| 鷺 塚 公 民 館 | 旭町2-66 | 48-5412 | 昭和58年 4月 1日 | 18.95 |
| 日 進 公 民 館 | 日進町2-92 | 48-2678 | 昭和59年 1月 5日 | 21.79 |
| 農業者コミュニティセンター | 神田町2-6 | 42-5888 | 昭和61年 1月 8日 | 73.52 |

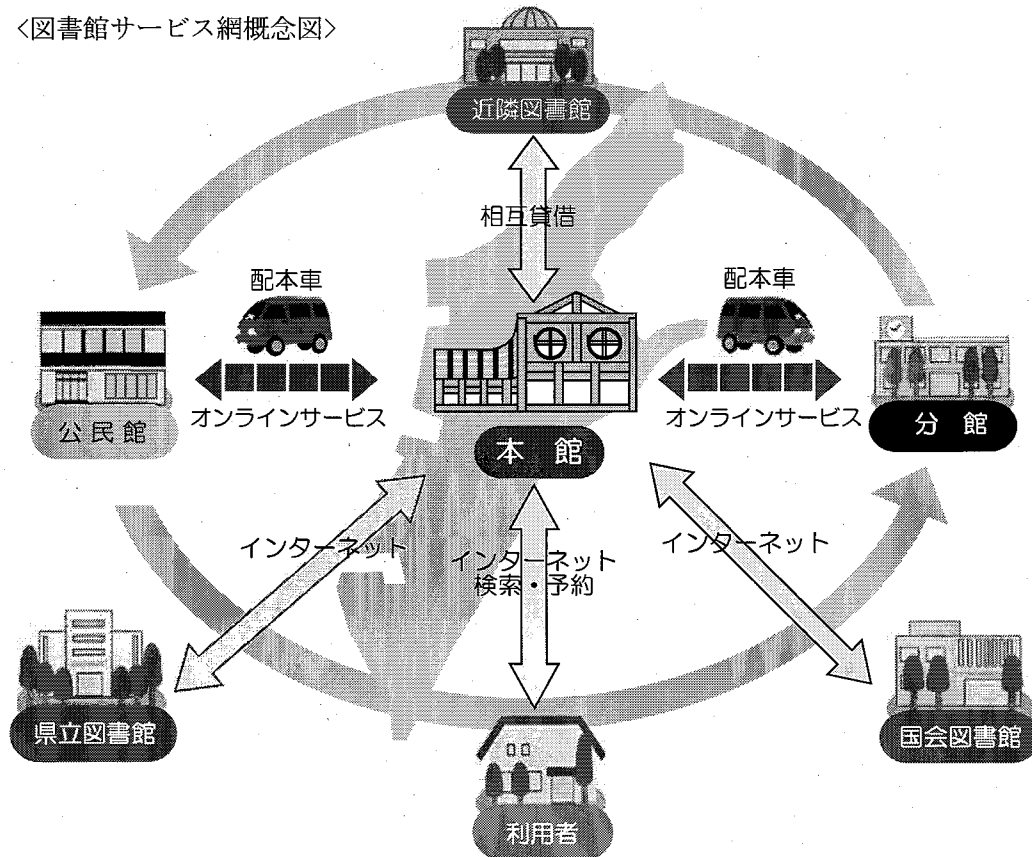
(5) 図書館サービス網

本館・分館・公民館図書室からなる図書館システムの確立と、情報・物流ネットワーク化により、資料はどの館でも借りることができ、返すこともできる。

また、近隣図書館との相互貸借、愛知県図書館及び国立国会図書館におけるインターネットでの資料検索などにより、充実した図書館サービスを展開している。

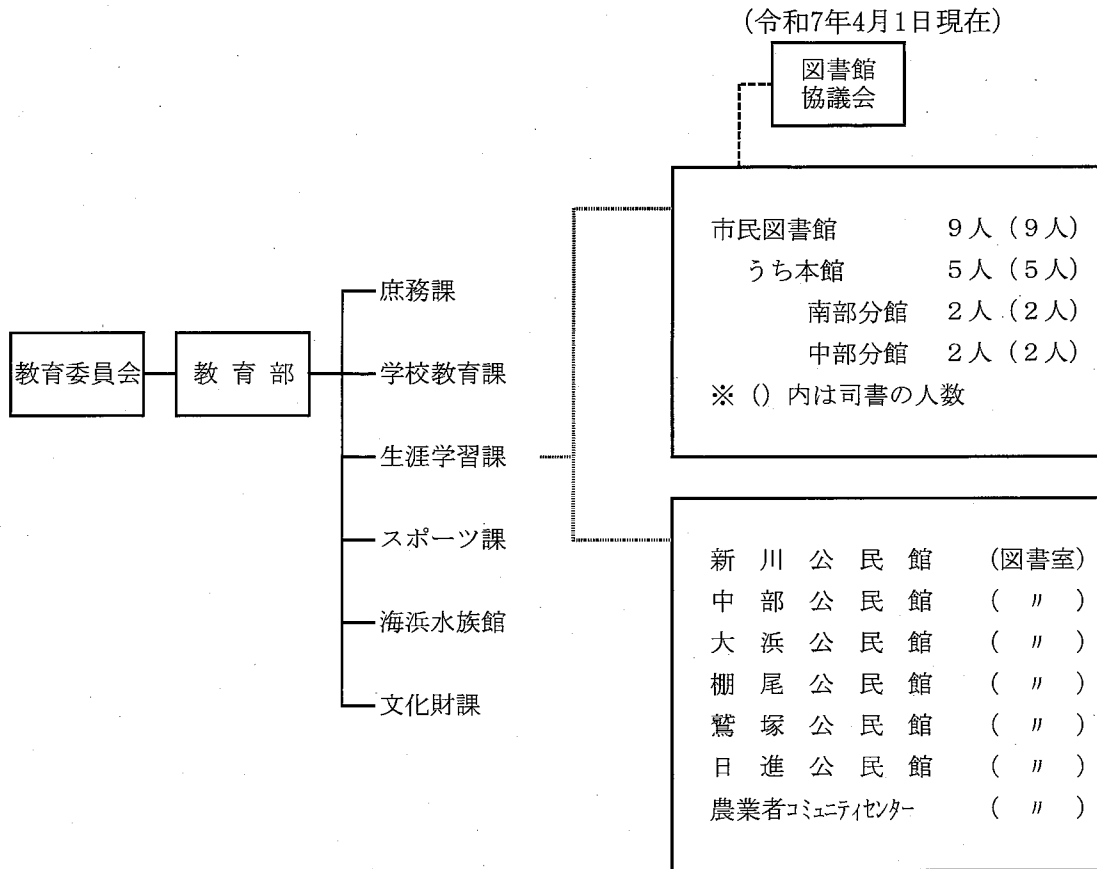
さらにインターネットによる蔵書検索及び予約も可能となっている。

<図書館サービス網概念図>



4 組 織

(1) 図書館組織及び職員構成



(2) 図書館協議会

図書館法第14～16条及び碧南市民図書館の設置及び管理に関する条例の規定に基づき、図書館の運営に関し館長の諮問に応ずるとともに、図書館の行う図書館奉仕につき、館長に対して意見を述べるための機関として設置する。

- ・定員10名（学校教育関係者2名、社会教育関係者4名、学識経験者3名、家庭教育の向上に資する活動を行う者1名）
- ・任期2年（令和6年4月1日～令和8年3月31日）

5 予 算

(1) 図書館費の比率

| 内 訳 | 令和7年度当初予算額 (千円) | 構 成 比 (%) | | | |
|---------------|--------------------|-----------|-------|-------|-------|
| | | ／ (A) | ／ (B) | ／ (C) | ／ (D) |
| 一 般 会 計 (A) | 36,172,131 | — | — | — | — |
| 教 育 費 (B) | 4,203,312 | 11.6 | — | — | — |
| 社 会 教 育 費 (C) | 185,210 | 0.5 | 4.4 | — | — |
| 図 書 館 費 (D) | 48,986 | 0.1 | 1.2 | 26.4 | — |
| 資 料 購 入 費 (E) | 23,135 | 0.1 | 0.6 | 12.5 | 47.2 |

(2) 図書館費の構成

| 内 訳 (節) | 令和6年度 (千円) | 令和7年度 (千円) | 前年対比 (%) | 説 明 |
|------------------|---------------|---------------|-------------|------------------|
| 1 報 酬 | 126 | 112 | 88.9 | 図書館協議会委員報酬 |
| 7 報 償 費 | 160 | 160 | 100.0 | 講師謝礼等 |
| 8 旅 費 | 34 | 34 | 100.0 | 研修等 |
| 10 需 用 費 | 8,929 | 10,625 | 119.0 | |
| (消 耗 品 費) | 4,006 | 4,045 | 101.0 | 新聞、雑誌、追録等 |
| | 110 | 55 | 50.0 | コピー料等 |
| | 1,349 | 1,769 | 131.1 | 事業用消耗品 |
| (食 糧 費) | 2 | 2 | 100.0 | |
| (印刷製本費) | 58 | 58 | 100.0 | 資料製本代等 |
| (光 熱 水 費) | 2,380 | 2,325 | 97.7 | 中部分館電気料、水道料 |
| (修 繕 料) | 1,024 | 2,371 | 231.5 | 施設修繕料 |
| 11 役 務 費 | 154 | 154 | 100.0 | 館内Wi-Fi使用料 |
| 12 委 託 料 | 5,885 | 5,868 | 99.7 | システム保守、中部分館施設管理等 |
| 13 使用料及び賃借料 | 11,946 | 12,892 | 107.9 | |
| (OA機器等賃借料) | 9,223 | 10,169 | 110.3 | コンピュータ機器等 |
| (電子図書購入費) | 2,723 | 2,723 | 100.0 | 電子図書購入 |
| 14 工 事 請 負 費 | 2,100 | 0 | — | |
| 17 備 品 購 入 費 | 20,878 | 19,090 | 91.4 | |
| (資料購入費) | 19,550 | 19,090 | 97.6 | 図書・視聴覚資料購入 |
| (そ の 他) | 1,328 | 0 | — | |
| 18 負 担 金 ・ 補 助 金 | 51 | 51 | 100.0 | 日本図書館協会負担金等 |
| 合 計 | 50,263 | 48,986 | 97.5 | |

(3) 資料購入費 (決算)

| | 4年度 購入費 (全館) | 5年度資料購入費 | | | | 資料割合 (%) |
|-----------|--------------------|------------|--------------|--------------|------------|-------------|
| | | 本館 (千円) | 南部分館 (千円) | 中部分館 (千円) | 全館 (千円) | |
| 図 書 | 18,579 | 13,744 | 2,645 | 2,541 | 18,930 | 81.5 |
| 視 聴 覚 資 料 | 950 | 546 | 18 | 55 | 619 | 2.7 |
| 新 聞 ・ 雑 誌 | 3,776 | 2,242 | 689 | 753 | 3,684 | 15.9 |
| 合 計 | 23,305 | 16,532 | 3,352 | 3,349 | 23,233 | 100.0 |

6 利用案内

(令和7年4月1日現在)

■開館時間

- ・本館 午前9時～午後7時（土曜日・日曜日・祝日は午後5時まで）
- ・分館 午前9時～午後5時

■休館日

- ・毎週月曜日（月曜日が祝日・振替休日の場合は直後の祝休日ではない日）
- ・毎月末日（末日が土・日曜日の場合はその直前の休日ではない日）
- ・年末、年始（12月29日から翌年の1月3日）
- ・特別図書整理期間（2月中の10日間以内）

■貸出

碧南市、刈谷市、安城市、知立市、高浜市、西尾市、半田市に住んでいる方、通勤、通学している方などなたでも利用できます。

- ・個人貸出 図書10冊、雑誌5冊、AV資料5点（おもちゃ、複製絵画を含む）
貸出期間 → 15日以内（複製絵画は30日以内）
- ・団体貸出 原則50冊以内、1ヶ月（3ヶ月以内とする）
ただし、紙芝居以外のAV資料は除きます。

■レファレンス・サービス

日常生活で起こった疑問、仕事や趣味での調査など、目的に応じた資料を選び出します。電話や文書による質問にもお応えします。

■リクエスト・サービス

読みたい本が棚に見当たらないとき「リクエスト」することができます。貸出中の本は戻り下さい連絡します。図書館にない本は購入するか他の図書館から借りるなどして、できる限り希望にお応えします。

■電子図書館

図書館で収集・集積しているデジタル化資料を検索・閲覧できます。また、インターネットを通して電子書籍の貸出・予約を行うことができます。

- ・電子図書館の利用ができる方 碧南市在住・在勤・在学で利用者カードをお持ちの方でメールアドレスとパスワードが設定されている方

■図書館資料の郵送貸出

身体や目が不自由で図書館まで来られない方は、図書館資料の郵送貸出を利用することができます。

■図書館資料の複写（コピー・サービス）

著作権法の範囲内で、図書館の資料に限り、1枚10円で複写できます。

■各種集会・行事

各種展示、講座などを開催しています。

■おはなし会

子どものためのおはなし会を開催しています。

■発行物

- ・「YA通信」 中高生向けの図書紹介や行催事の案内（不定期）
- ・「図書館がすすめる夏休みの本」 幼児、小学生（低・中・高学年）、中高生向けにお勧めの本を紹介（年1回）
- ・「声のけやきどおり通信」 視覚障害者向けの新着図書等の案内（隔月）

■碧南市役所出張所サービス（本館、南部分館）

住民基本台帳・印鑑登録・戸籍・税務等に係る証明書を交付します。

ただし、日曜日及び休館日の場合は除きます。また祝日・土曜日には住民基本台帳・印鑑登録に係る証明書の交付のみとなります。

■インターネット及びOPAC（利用者開放端末）による蔵書検索や予約、貸出の延長ができます。また、本館では公衆無線LAN（フリーWi-Fi）がご利用いただけます。

7 蔵書状況

(1) 蔵書冊数

ア 全館

(単位：冊)

| | | 5年度末 蔵書数 | 6年度受入数 | | | 除籍等 | 6年度 蔵書数 |
|----------|-------|-------------|--------|-------|--------|-------|------------|
| | | | 購入 | 寄贈等 | 計 | | |
| 一般 図書 | 0総記 | 14,424 | 237 | 8 | 245 | 103 | 14,566 |
| | 1哲学 | 16,407 | 276 | 6 | 282 | 204 | 16,485 |
| | 2歴史 | 38,527 | 782 | 27 | 809 | 995 | 38,341 |
| | 3社会科学 | 61,759 | 1,286 | 48 | 1,334 | 1,399 | 61,694 |
| | 4自然科学 | 31,497 | 691 | 18 | 709 | 623 | 31,583 |
| | 5技術 | 41,437 | 652 | 71 | 723 | 912 | 41,248 |
| | 6産業 | 15,698 | 321 | 11 | 332 | 382 | 15,648 |
| | 7芸術 | 47,141 | 681 | 55 | 736 | 722 | 47,155 |
| | 8言語 | 7,975 | 113 | 2 | 115 | 78 | 8,012 |
| | 9文学 | 116,037 | 1,828 | 119 | 1,947 | 1,314 | 116,670 |
| | W外国語 | 3,057 | 3 | 2 | 5 | 1 | 3,061 |
| | 小計 | 393,959 | 6,870 | 367 | 7,237 | 6,733 | 394,463 |
| 児童 図書 | 0総記 | 1,429 | 19 | 2 | 21 | 48 | 1,402 |
| | 1哲学 | 564 | 18 | 3 | 21 | 11 | 574 |
| | 2歴史 | 4,563 | 73 | 10 | 83 | 151 | 4,495 |
| | 3社会科学 | 4,373 | 116 | 14 | 130 | 199 | 4,304 |
| | 4自然科学 | 9,837 | 207 | 46 | 253 | 301 | 9,789 |
| | 5技術 | 3,406 | 108 | 16 | 124 | 122 | 3,408 |
| | 6産業 | 2,436 | 39 | 26 | 65 | 49 | 2,452 |
| | 7芸術 | 4,683 | 122 | 22 | 144 | 127 | 4,700 |
| | 8言語 | 1,000 | 23 | 0 | 23 | 18 | 1,005 |
| | 9文学 | 36,877 | 680 | 144 | 824 | 437 | 37,264 |
| | E絵本 | 51,345 | 701 | 162 | 863 | 525 | 51,683 |
| W外国語絵本 | 1,414 | 17 | 29 | 46 | 0 | 1,460 | |
| | 小計 | 121,927 | 2,123 | 474 | 2,597 | 1,988 | 122,536 |
| | ヤング資料 | 11,976 | 157 | 9 | 166 | 164 | 11,978 |
| | 地域資料 | 20,720 | 14 | 383 | 397 | 50 | 21,067 |
| | 視聴覚資料 | 19,722 | 120 | 2,069 | 2,189 | 190 | 21,721 |
| | 合計 | 568,304 | 9,284 | 3,302 | 12,586 | 9,125 | 571,765 |

※寄贈等、除籍等には集計の都合上、本館と公民館図書室間の資料移動数や、所蔵館変更による資料移動数も含む。

イ 本 館

(単位:冊)

| | | 5年度末 蔵書数 | 6年度受入数 | | | 除籍等 | 6年度 蔵書数 |
|------------------|---------|-------------|--------|-------|-------|---------|------------|
| | | | 購 入 | 寄贈等 | 計 | | |
| 一 般 図 書 | 0総 記 | 12,695 | 190 | 8 | 198 | 11 | 12,882 |
| | 1哲 学 | 13,383 | 188 | 5 | 193 | 10 | 13,566 |
| | 2歴 史 | 31,585 | 497 | 15 | 512 | 543 | 31,554 |
| | 3社会科学 | 52,487 | 894 | 31 | 925 | 403 | 53,009 |
| | 4自然科学 | 24,427 | 426 | 14 | 440 | 69 | 24,798 |
| | 5技 術 | 30,185 | 425 | 55 | 480 | 382 | 30,283 |
| | 6産 業 | 12,200 | 228 | 7 | 235 | 181 | 12,254 |
| | 7芸 術 | 37,191 | 498 | 54 | 552 | 393 | 37,350 |
| | 8言 語 | 6,574 | 87 | 1 | 88 | 9 | 6,653 |
| | 9文 学 | 89,331 | 1296 | 91 | 1,387 | 702 | 90,016 |
| | W外国語 | 3,057 | 3 | 2 | 5 | 1 | 3,061 |
| 小 計 | 313,115 | 4,732 | 283 | 5,015 | 2,704 | 315,426 | |
| 児 童 図 書 | 0総 記 | 1,093 | 11 | 0 | 11 | 23 | 1,081 |
| | 1哲 学 | 353 | 9 | 3 | 12 | 8 | 357 |
| | 2歴 史 | 3,442 | 40 | 1 | 41 | 56 | 3,427 |
| | 3社会科学 | 3,252 | 80 | 6 | 86 | 143 | 3,195 |
| | 4自然科学 | 6,947 | 124 | 10 | 134 | 82 | 6,999 |
| | 5技 術 | 2,472 | 72 | 3 | 75 | 63 | 2,484 |
| | 6産 業 | 1,767 | 26 | 20 | 46 | 36 | 1,777 |
| | 7芸 術 | 3,163 | 70 | 4 | 74 | 75 | 3,162 |
| | 8言 語 | 694 | 14 | 0 | 14 | 1 | 707 |
| | 9文 学 | 26,784 | 406 | 69 | 475 | 80 | 27,179 |
| | E絵 本 | 35,607 | 471 | 120 | 591 | 339 | 35,859 |
| W外国語絵本 | 1,414 | 17 | 29 | 46 | 0 | 1,460 | |
| 小 計 | 86,988 | 1,340 | 265 | 1,605 | 906 | 87,687 | |
| ヤング資料 | 11,413 | 154 | 9 | 163 | 142 | 11,434 | |
| 地 域 資 料 | 20,720 | 14 | 383 | 397 | 50 | 21,067 | |
| 視聴覚資料 | 14,621 | 100 | 2,067 | 2,167 | 107 | 16,681 | |
| 合 計 | 446,857 | 6,340 | 3,007 | 9,347 | 3,909 | 452,295 | |

ウ 南部分館

(単位：冊)

| | | 5年度末 蔵書数 | 6年度受入数 | | | 除籍等 | 6年度 蔵書数 |
|------------------|-------|-------------|--------|-----|-------|-------|------------|
| | | | 購入 | 寄贈等 | 計 | | |
| 一 般 図 書 | 0総記 | 628 | 22 | 0 | 22 | 42 | 608 |
| | 1哲学 | 1,094 | 43 | 0 | 43 | 52 | 1,085 |
| | 2歴史 | 3,068 | 144 | 8 | 152 | 210 | 3,010 |
| | 3社会科学 | 3,884 | 208 | 5 | 213 | 530 | 3,567 |
| | 4自然科学 | 3,073 | 132 | 1 | 133 | 330 | 2,876 |
| | 5技術 | 4,504 | 108 | 2 | 110 | 224 | 4,390 |
| | 6産業 | 1,318 | 53 | 0 | 53 | 63 | 1,308 |
| | 7芸術 | 4,352 | 77 | 1 | 78 | 116 | 4,314 |
| | 8言語 | 457 | 11 | 0 | 11 | 6 | 462 |
| | 9文学 | 11,298 | 261 | 0 | 261 | 206 | 11,353 |
| | 小計 | 33,676 | 1,059 | 17 | 1,076 | 1,779 | 32,973 |
| 児 童 図 書 | 0総記 | 154 | 6 | 1 | 7 | 15 | 146 |
| | 1哲学 | 104 | 5 | 0 | 5 | 2 | 107 |
| | 2歴史 | 543 | 17 | 7 | 24 | 43 | 524 |
| | 3社会科学 | 519 | 23 | 4 | 27 | 33 | 513 |
| | 4自然科学 | 1,195 | 47 | 23 | 70 | 121 | 1,144 |
| | 5技術 | 356 | 27 | 5 | 32 | 39 | 349 |
| | 6産業 | 234 | 11 | 4 | 15 | 7 | 242 |
| | 7芸術 | 650 | 30 | 4 | 34 | 35 | 649 |
| | 8言語 | 124 | 4 | 0 | 4 | 0 | 128 |
| | 9文学 | 4,235 | 194 | 49 | 243 | 240 | 4,238 |
| | E絵本 | 5,911 | 112 | 7 | 119 | 80 | 5,950 |
| | 小計 | 14,025 | 476 | 104 | 580 | 615 | 13,990 |
| | ヤング資料 | 563 | 3 | 0 | 3 | 22 | 544 |
| | 視聴覚資料 | 2,027 | 2 | 0 | 2 | 22 | 2,007 |
| | 合計 | 50,291 | 1,540 | 121 | 1,661 | 2,438 | 49,514 |

工 中部分館

(単位：冊)

| | | 5年度末 蔵書数 | 6年度受入数 | | | 除籍等 | 6年度 蔵書数 |
|------------------|-------|-------------|--------|-----|-------|-------|------------|
| | | | 購入 | 寄贈等 | 計 | | |
| 一 般 図 書 | 0総記 | 1,075 | 25 | 0 | 25 | 47 | 1,053 |
| | 1哲学 | 1,864 | 45 | 1 | 46 | 142 | 1,768 |
| | 2歴史 | 3,738 | 141 | 4 | 145 | 242 | 3,641 |
| | 3社会科学 | 5,277 | 184 | 12 | 196 | 458 | 5,015 |
| | 4自然科学 | 3,827 | 133 | 1 | 134 | 224 | 3,737 |
| | 5技術 | 5,913 | 119 | 3 | 122 | 306 | 5,729 |
| | 6産業 | 1,972 | 40 | 1 | 41 | 138 | 1,875 |
| | 7芸術 | 5,292 | 106 | 0 | 106 | 207 | 5,191 |
| | 8言語 | 905 | 15 | 0 | 15 | 63 | 857 |
| | 9文学 | 13,307 | 271 | 3 | 274 | 363 | 13,218 |
| | 小計 | 43,170 | 1,079 | 25 | 1,104 | 2,190 | 42,084 |
| 児 童 図 書 | 0総記 | 152 | 2 | 1 | 3 | 10 | 145 |
| | 1哲学 | 95 | 4 | 0 | 4 | 1 | 98 |
| | 2歴史 | 549 | 16 | 2 | 18 | 52 | 515 |
| | 3社会科学 | 566 | 13 | 4 | 17 | 23 | 560 |
| | 4自然科学 | 1,280 | 36 | 13 | 49 | 92 | 1,237 |
| | 5技術 | 484 | 9 | 6 | 15 | 20 | 479 |
| | 6産業 | 382 | 2 | 2 | 4 | 1 | 385 |
| | 7芸術 | 743 | 22 | 6 | 28 | 17 | 754 |
| | 8言語 | 173 | 5 | 0 | 5 | 17 | 161 |
| | 9文学 | 4,714 | 80 | 26 | 106 | 114 | 4,706 |
| | E絵本 | 7,566 | 118 | 35 | 153 | 95 | 7,624 |
| | 小計 | 16,704 | 307 | 95 | 402 | 442 | 16,664 |
| | 視聴覚資料 | 2,681 | 18 | 2 | 20 | 49 | 2,652 |
| | 合計 | 62,555 | 1,404 | 122 | 1,526 | 2,681 | 61,400 |

才 公民館図書室

(単位：冊)

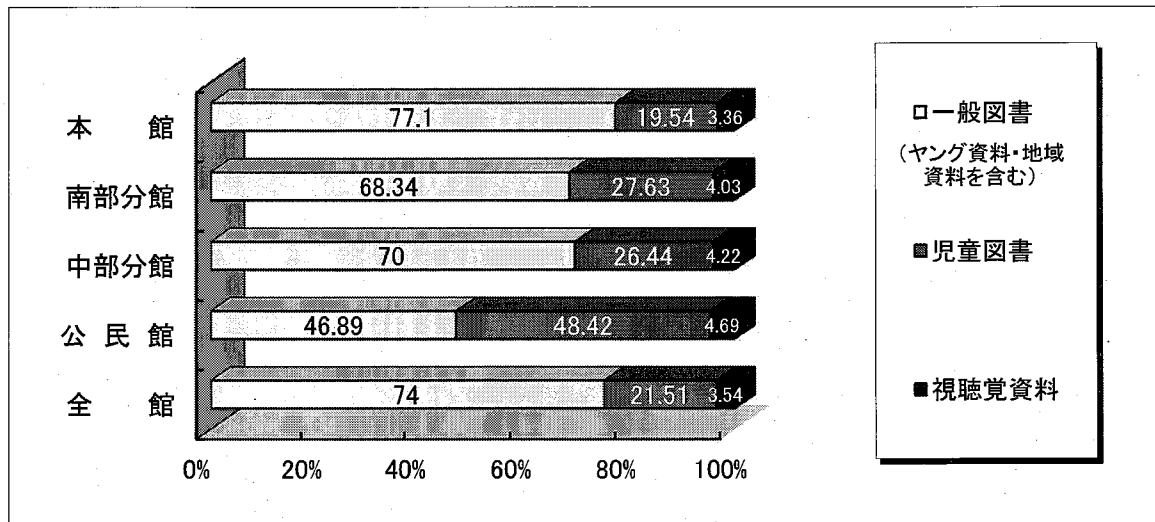
| | | 5年度末 蔵書数 | 6年度受入数 | | | 除籍等 | 6年度 蔵書数 |
|------------------|-------|-------------|--------|-----|----|-----|------------|
| | | | 購入 | 寄贈等 | 計 | | |
| 一 般 図 書 | 0総記 | 26 | 0 | 0 | 0 | 3 | 23 |
| | 1哲学 | 66 | 0 | 0 | 0 | 0 | 66 |
| | 2歴史 | 136 | 0 | 0 | 0 | 0 | 136 |
| | 3社会科学 | 111 | 0 | 0 | 0 | 8 | 103 |
| | 4自然科学 | 170 | 0 | 2 | 2 | 0 | 172 |
| | 5技術 | 835 | 0 | 11 | 11 | 0 | 846 |
| | 6産業 | 208 | 0 | 3 | 3 | 0 | 211 |
| | 7芸術 | 306 | 0 | 0 | 0 | 6 | 300 |
| | 8言語 | 39 | 0 | 1 | 1 | 0 | 40 |
| | 9文学 | 2,101 | 0 | 25 | 25 | 43 | 2,083 |
| | 小計 | 3,998 | 0 | 42 | 42 | 60 | 3,980 |
| 児 童 図 書 | 0総記 | 30 | 0 | 0 | 0 | 0 | 30 |
| | 1哲学 | 12 | 0 | 0 | 0 | 0 | 12 |
| | 2歴史 | 29 | 0 | 0 | 0 | 0 | 29 |
| | 3社会科学 | 36 | 0 | 0 | 0 | 0 | 36 |
| | 4自然科学 | 415 | 0 | 0 | 0 | 6 | 409 |
| | 5技術 | 94 | 0 | 2 | 2 | 0 | 96 |
| | 6産業 | 53 | 0 | 0 | 0 | 5 | 48 |
| | 7芸術 | 127 | 0 | 8 | 8 | 0 | 135 |
| | 8言語 | 9 | 0 | 0 | 0 | 0 | 9 |
| | 9文学 | 1,144 | 0 | 0 | 0 | 3 | 1,141 |
| | E絵本 | 2,261 | 0 | 0 | 0 | 11 | 2,250 |
| | 小計 | 4,210 | 0 | 10 | 10 | 25 | 4,195 |
| | 視聴覚資料 | 393 | 0 | 0 | 0 | 12 | 381 |
| | 合計 | 8,601 | 0 | 52 | 52 | 97 | 8,556 |

(2) 視聴覚資料

(単位：点)

| | 5年度末 蔵書数 (全館) | 令和6年度末蔵書数 | | | | | 全館 |
|-----------|---------------------|-----------|-------|-------|-----|--------|----|
| | | 本館 | 南部分館 | 中部分館 | 公民館 | | |
| C D | 12,409 | 11,487 | 1,129 | 1,798 | — | 14,414 | |
| ビデオテープ | 288 | 271 | — | — | — | 271 | |
| D V D | 2,113 | 2,120 | — | — | — | 2,120 | |
| 複製絵画・ポスター | 227 | 227 | — | — | — | 227 | |
| 紙芝居 | 4,112 | 2,275 | 748 | 715 | 381 | 4,119 | |
| おもちゃ | 263 | 124 | 57 | 77 | — | 258 | |
| その他 | 310 | 177 | 73 | 62 | — | 312 | |
| 合計 | 19,722 | 16,681 | 2,007 | 2,652 | 381 | 21,721 | |

(3) 蔵書資料の構成



(4) 電子図書

(単位：タイトル)

| 令和5年度末蔵書数 | 令和6年度末蔵書数 |
|-----------|-----------|
| 2,310 | 2,937 |

※令和3年度より開始

(5) 逐次刊行物 (雑誌)

本館・南部分館・中部分館

(令和7年4月1日現在)

| 区分 | 保存年限 | | 館別 | | | 区分 | 保存年限 | | 館別 | | |
|----|-------------------|------------------------|----------|----|----|----|----------------------|----------------|----|----|----|
| | (永…永年、5…5年、無印…1年) | | 本館 | 南部 | 中部 | | (言語 英…英語、ポ…ポルトガル語) | | 本館 | 南部 | 中部 |
| | 雑誌名 | | | | | | 雑誌名 | | | | |
| ア | 5 | I'm home (アイム ホーム) | ● | | | カ | 5 | からだにいいこと | ● | | ● |
| | | AERA (アエラ) | ● | | ● | キ | 5 | キネマ旬報 | ● | ● | |
| | | 赤ちゃんと! | ● | | | 5 | CAPA (キャパ) | | | | ● |
| | 5 | アクアライフ | ● | | | 5 | きょうの健康 | ● | ● | ● | |
| | 5 | アニメージュ | ● | | | 5 | きょうの料理 | ● | ● | ● | |
| | | アニメディア | | | ● | ク | 永 | Ku:nel (クネル) | | | ● |
| | | an・an (アンアン) | ● | | | 永 | Cooyon (クーヨン) | ● | ● | ● | |
| | 5 | 安心 | ● | | | 5 | CLAUDIA (クラウディア) <ポ> | ● | | | |
| | 5 | & Premium (アンドプレミアム) ※ | ● | | | 永 | 暮らしの手帖 ※ | ● | ● | ● | |
| | イ | 5 | 家の光 中日本版 | ● | ● | ● | | CLASSY (クラッシー) | | ● | |
| | | 囲碁講座 | ● | | ● | 5 | GRUN (グラン) | ● | | | |
| 5 | | 一枚の絵 | ● | | | 5 | CRUISE (クルーズ) | ● | | | |
| 5 | | 一個人 | ● | | ● | 5 | クロワッサン | ● | ● | ● | |
| 5 | | 田舎暮らしの本 | ● | | | 5 | 群像 | ● | | | |
| ウ | 5 | ViVi (ヴィヴィ) | ● | | | ケ | 5 | 芸術新潮 | ● | | |
| | 5 | Wedge (ウェッジ) | ● | | | | 月刊バレーボール | | ● | | |
| | 5 | うかたま | ● | | | | GOETHE (ゲーテ) | | | ● | |
| | 5 | 美しいキモノ | ● | | | 5 | Kelly (ケリー) | ● | | ● | |
| エ | 5 | 栄養と料理 ※ | ● | | | 5 | 健康 | ● | | ● | |
| | 5 | ESSE (エッセ) | ● | ● | ● | 5 | 健康365 | ● | | | |
| | 5 | NHK俳句 | ● | | | 永 | 現代の図書館 | ● | | | |
| | 5 | FQ JAPAN (エフキュージャパン) | ● | | | コ | 5 | 航空ファン | ● | | |
| | 5 | ELLE gourmet (エルグルメ) | ● | | | 5 | 公募ガイド | ● | | | |
| | 5 | LDK (エルディーケー) | ● | ● | | 5 | 子とともに ゆう&ゆう | ● | ● | | |
| | | 園 | | | ● | | Kodomoe (コドモエ) | ● | | ● | |
| オ | 5 | Oggi (オッジ) | | | ● | 永 | 子どもと読書 | ● | | | |
| | 5 | おとなの週末 | ● | | | 永 | 子供の科学 | ● | | | |
| | 永 | おりがみ | ● | ● | ● | 永 | 子どものとも | ● | ● | ● | |
| | 5 | オール讀物 | ● | | ● | 永 | 子どものとも0. 1. 2. | ● | ● | ● | |
| | | オレンジページ | ● | ● | | 永 | 子どものとも(年少版) | ● | ● | ● | |
| | 5 | 音楽の友 | ● | | | 永 | 子どものとも(年中向き) | ● | ● | ● | |
| カ | 5 | 会社四季報(ワイド版) | ● | | | 永 | 子どもの本棚 | ● | | | |
| | 5 | 会社四季報未上場会社版 | ● | | | | ことりっぷマガジン | | ● | | |
| | 永 | かがくのとも | ● | | ● | | この本読んで! | ● | ● | | |
| | 5 | 家庭画報 | ● | | ● | 5 | GOLF DIGEST | ● | | | |
| | | 家電批評 | | ● | | | (ゴルフダイジェスト) | | | | |
| | | CAR(カー)トップ | | | ● | | 碁ワールド | | ● | | |

| 区分 | 保存年限 (永…永年、5…5年、無印…1年) (言語 英…英語、ポ…ポルトガル語) | | | 館別 | | | 区分 | 保存年限 (永…永年、5…5年、無印…1年) (言語 英…英語、ポ…ポルトガル語) | | | 館別 | | | | | | | | |
|----|---|--|---|----|----|----|--------------|---|--|---|----|----|----|---|-------------------------|---------------|---|---|---|
| | 雑誌名 | | | 本館 | 南部 | 中部 | | 雑誌名 | | | 本館 | 南部 | 中部 | | | | | | |
| | | | | | | | | | | | | | | | | | | | |
| サ | 5 | CYCLE SPORTS(サイクルスポーツ) | ● | | | セ | 5 | 世界 | ● | | | | | | | | | | |
| | 5 | サッカーダイジェスト | ● | | | | 5 | 選択 ※ | ● | | | | | | | | | | |
| | 5 | SURFIN' LIFE(サーフィンライフ) サライ サンキュ! サンデー毎日 | ● | | ● | | ● | 5 | So-en(装苑) | ● | | | | | | | | | |
| | | | | | | | | 5 | 宇宙のとびら | ● | | | | | | | | | |
| | | | | | | | | 5 | ダイヤモンドZai(ザイ) | ● | | | | | | | | | |
| シ | 5 | JR時刻表 | ● | | ● | 永 | 5 | ダ・ヴィンチ | ● | ● | ● | | | | | | | | |
| | | JTB時刻表 | ● | ● | | | 5 | たくさんのふしぎ | ● | | | | | | | | | | |
| | 5 | CNN ENGLISH EXPRESS (シーエヌエヌイックリッシュエクスプレス)〈英〉 | ● | | | | Tarzan(ターザン) | ● | ● | | | | | | | | | | |
| | 5 | 自家用車 | ● | | | | 卓球王国 | | ● | | | | | | | | | | |
| | 5 | CQ ham radio(シーキューハムラジオ) | ● | | | | 旅と鉄道 | | | ● | | | | | | | | | |
| | 5 | 時局 時空旅人 週刊エコノミスト 週刊新潮 週刊ダイヤモンド 週刊東洋経済 週刊文春 週刊ベースボール | ● | | ● | ● | タ | 5 | 旅の手帖 | ● | | ● | | | | | | | |
| | | | | | | | | 5 | dancyu(ダンチュウ) | ● | | | | | | | | | |
| | | | | | | | | 永 | ちいさなかがくのとも | ● | ● | ● | チ | 5 | CHEEK(チーク) | ● | ● | ● | |
| | | | | | | | | | | | | | | 永 | 中央公論 | ● | ● | | |
| | | | | | | | | | | | | | | 永 | チルチンびと | | | ● | |
| | | | | | | | | 5 | ジュニアエラ | ● | | ● | ● | ツ | 5 | つり人 | ● | | |
| | | | | | | | | | | | | | | | 5 | 趣味の園芸 | ● | ● | ● |
| | | | | | | | | 5 | 将棋講座 将棋世界 小説新潮 小説推理 書斎の窓 シヨパン 新潮 新幼児と保育 | ● | | ● | ● | テ | 5 | 鉄道ジャーナル | | | ● |
| | | | | | | | | | | | | | | | 5 | 鉄道ファン | ● | | |
| | | | | | | | | | | | | | | | 5 | 天然生活 | ● | | ● |
| | 5 | ドゥーパ! | ● | ● | ● | ト | 5 | | | | | | | | Tokai Walker(トウカイウォーカー) | ● | ● | | |
| | | | | | | | 5 | | | | | | | | 図書 | ● | | | |
| | | | | | | | 永 | | | | | | | | 図書館雑誌 | ● | | | |
| | 5 | シヨパン | ● | | ● | ● | ナ | | | | | | | | 永 | なごや | ● | | |
| | | | | | | | | | | | | | | | 5 | ナショナルジオグラフィック | ● | | |
| | 5 | スクリーン すてきにハンドメイド すばる Sports Graphic Number (スポーツグラフィックナンバー) 住む 墨 | ● | | ● | ● | ニ | | | | | | | | 5 | nicola(ニコラ) | ● | | ● |
| | | | | | | | | | | | | | | | 5 | 日経WOMAN(ウーマン) | ● | | ● |
| | | | | | | | | 5 | 日経エンタテインメント | ● | | ● | | | | | | | |
| | | | | | | | | 5 | 日経TRENDY(トレンドイ) | ● | ● | ● | | | | | | | |
| | | | | | | | | | 日経パソコン | ● | | | | | | | | | |
| | | | | | | | | | 日経PC(ピーシー)21 | | ● | ● | | | | | | | |
| | | | | | | | | | 日経マネー | | ● | ● | | | | | | | |
| | | | | | | | | ニューズウィーク(日本版) | ● | | | | | | | | | | |
| | | | | | | | | Newton(ニュートン) | ● | ● | | | | | | | | | |
| セ | | | | | | | | 正論 | | | ● | ● | ネ | 5 | 猫びより | ● | | | |

| 区分 | 保存年限 (永…永年、5…5年、無印…1年) (言語 英…英語、ポ…ポルトガル語) | | 館 別 | | | 区分 | 保存年限 (永…永年、5…5年、無印…1年) (言語 英…英語、ポ…ポルトガル語) | | 館 別 | | | |
|----|---|---------------------|-----|----|----|------------------------------------|---|----------------------|---------------------|----|----|---|
| | 本館 | 南部 | 中部 | 本館 | 南部 | | 中部 | | | | | |
| ノ | 5 | ノジュール | ● | | | ム | 5 | MUSICA(ムジカ) | ● | | | |
| | 5 | non-no(ノンノ) | ● | ● | ● | メ | 5 | MEN'S NON-NO(メンズノンノ) | ● | ● | | |
| ハ | | バドミントンマガジン | | ● | | モ | 永 | MOE(モエ) | ● | | | |
| ヒ | | Piano(ピアノ) | | | ● | | 5 | モノマガジン | ● | | | |
| | | 美人百花 | | | ● | | | | Mono Master(モノマスター) | | ● | |
| | 5 | ビーズfriend(フレンド) | ● | | | ヤ | 5 | やさしい畑 | ● | | ● | |
| | 5 | ひととき | ● | | | 5 | 山と溪谷 | ● | | | | |
| | 5 | BE-PAL(ビーパル) | ● | | | ユ | 5 | 優駿 | ● | | | |
| フ | | FINE BOYS(ファインボーイズ) | | | ● | | ゆうゆう | | | | ● | |
| | | ファミ通 | ● | | | | 5 | UP(ユーピー) | ● | | | |
| | | フォトコン | | ● | | ラ | | ライト&ライフ(点字版) | ● | | | |
| | | 婦人画報 | | ● | | | 5 | RCmagazine(ラジコンマガジン) | ● | | | |
| | 5 | 婦人公論 | ● | ● | ● | | ランドネ | | | ● | | |
| | 5 | 武道 | ● | | | 5 | ランナーズ | ● | | | | |
| | | プリプリ | | ● | | リ | | LEE(リー) | | ● | | |
| | | BRUTUS(ブルータス) | ● | | | | | リンネル | | ● | | |
| | | プレジデント | ● | | | レ | 5 | 歴史街道 | ● | | | |
| | | プレジデントFamily(ファミリー) | | | ● | | | 歴史人 | | | | ● |
| | 5 | Precious(プレシャス) | ● | | | | | レタスクラブ | | | | ● |
| | 永 | 文學界 | ● | | | 5 | レディブティック | ● | | | ● | |
| | 5 | 文藝 | ● | | | | Rockin'on JAPAN(ロッキンオンジャパン) | | | | ● | |
| 5 | 文藝春秋 | ● | ● | ● | ワ | | Waggle(ワググル) | | | | ● | |
| 5 | ベストフラワーアレンジメント | ● | | | | 5 | 和樂 | ● | | | | |
| ヘ | 5 | pen(ペン) | ● | | | 5 | Wan(ワン) | ● | | | | |
| | 5 | 本郷 | ● | | | 各館ごとのタイトル数 | | | 158 | 56 | 66 | |
| ホ | 5 | 本の雑誌 | ● | | | 総タイトル数 | | | 203 | | | |
| | 5 | Mac Fan(マックファン) | ● | | | 注:新しく所蔵に加えたものは、保存年限が実際と異なることがあります。 | | | | | | |
| マ | 5 | MAMOR(マモル) | ● | | | | | | | | | |
| | 永 | ミセスのスタイルブック | | ● | | | | | | | | |
| 永 | みんなのうた | ● | | | | | | | | | | |

※印は雑誌スポンサー制度によるもの

雑誌スポンサー一覧(令和7年3月末現在)

| 企業・店舗・団体名 | 雑誌数 |
|---------------------|-----|
| 井上建築設計事務所 | 1 |
| おきゅう 草枕 | 2 |
| 生活協同組合コープあいち 西尾センター | 1 |

(6) 逐次刊行物 (新聞)

ア 本館

(令和7年4月1日現在)

| 紙名 | | 保存年次 | 紙名 | | 保存年次 |
|------|------------------|----------------|------|--------------------|---------------|
| 一般紙 | 朝日新聞 (※) | S25.6 ~ S46.12 | 英字新聞 | THE JAPAN TIMES | R2.1 ~ |
| | | S58.1 ~ S58.12 | | THE NEW YORK TIMES | R2.1 ~ |
| | | R2.1 ~ | スポーツ | 中日スポーツ | R2.1 ~ |
| | 朝日新聞縮刷版 | S49.2 ~ | 郷土紙 | 中日新聞地方版 | S47.1 ~ |
| | 朝日新聞縮刷版 (復刻版) | M45.7 ~ T 8.6 | | 中部新報 | S38.1 ~ H16.9 |
| | 中部日本新聞 | S 2.1 ~ S27.12 | 専門紙 | 日本経済新聞 | R2.1 ~ |
| | 中日新聞 (前: 中部日本新聞) | S26.3 ~ S39.12 | | 中部経済新聞 | R2.1 ~ |
| | 中日新聞縮刷版 | S40.1 ~ S46.12 | | 日刊工業新聞 | R2.1 ~ |
| | 読売新聞 | R2.1 ~ | | | |
| | 毎日新聞 | R2.1 ~ | | | |
| 産経新聞 | R2.1 ~ | | | | |

※朝日新聞のS38.11は所蔵ありません

イ 南部分館

| 紙名 | | 保存年限 | 紙名 | | 保存年限 |
|-----|--------|------|------|--------|------|
| 一般紙 | 中日新聞 | 1年間 | スポーツ | 中日スポーツ | 1年間 |
| | 読売新聞 | // | | | |
| 他 | 日本経済新聞 | // | | | |

ウ 中部分館

| 紙名 | | 保存年限 | 紙名 | | 保存年限 |
|-----|--------|------|------|--------|------|
| 一般紙 | 朝日新聞 | 1年間 | スポーツ | 中日スポーツ | 1年間 |
| | 中日新聞 | // | | | |
| 他 | 日本経済新聞 | // | | | |

8 貸出状況

(1) 館別貸出冊数

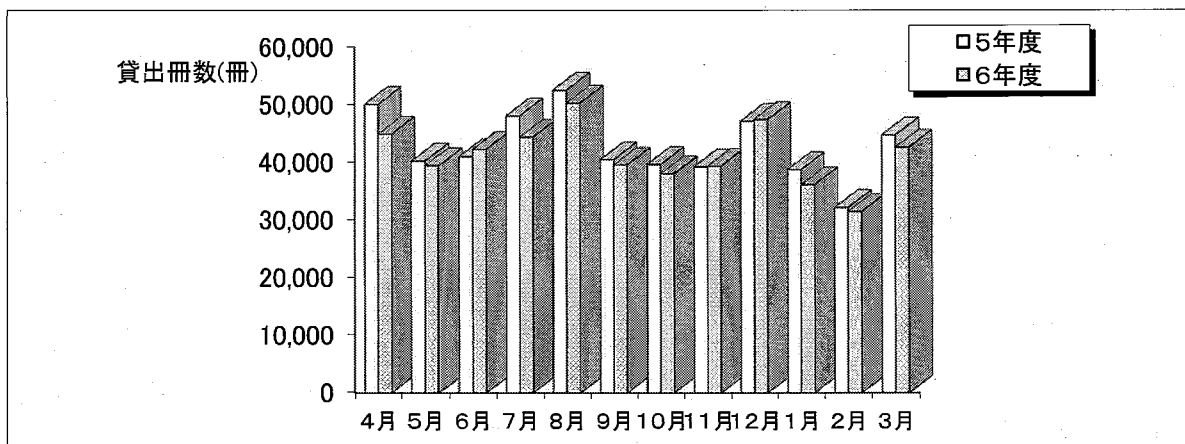
(単位：冊)

| | | 一般 図書 | 児童 図書 | ヤング 資料 | 地域 資料 | 視聴覚 資料 | 雑 誌 | 電子 図書 | 合 計 |
|------|---------|----------|----------|-----------|----------|-----------|--------|----------|---------|
| 本館 | 6年度 | 164,872 | 135,235 | 11,468 | 298 | 27,545 | 22,427 | | 361,845 |
| | 5年度 | 169,218 | 140,461 | 12,953 | 284 | 30,555 | 24,049 | | 377,520 |
| | 前年対比(%) | 97.4 | 96.3 | 88.5 | 104.9 | 90.1 | 93.3 | | 95.8 |
| 南部分館 | 6年度 | 24,780 | 24,348 | 346 | 1 | 2,963 | 4,574 | | 57,012 |
| | 5年度 | 24,745 | 24,885 | 325 | 6 | 3,324 | 4,785 | | 58,070 |
| | 前年対比(%) | 100.1 | 97.8 | 106.5 | 16.7 | 89.1 | 95.6 | | 98.2 |
| 中部分館 | 6年度 | 32,319 | 30,792 | 515 | 11 | 4,482 | 6,199 | | 74,318 |
| | 5年度 | 32,852 | 31,657 | 459 | 10 | 4,997 | 6,013 | | 75,988 |
| | 前年対比(%) | 98.4 | 97.3 | 112.2 | 110.0 | 89.7 | 103.1 | | 97.8 |
| 公民館 | 6年度 | 86 | 125 | 0 | 0 | 15 | 0 | | 226 |
| | 5年度 | 113 | 118 | 0 | 0 | 10 | 5 | | 246 |
| | 前年対比(%) | 76.1 | 105.9 | 0.0 | 0.0 | 150.0 | 0.0 | | 91.9 |
| 電子図書 | 6年度 | | | | | | | 2,968 | 2,968 |
| | 5年度 | | | | | | | 2,800 | 2,800 |
| | 前年対比(%) | | | | | | | 106.0 | 106.0 |
| 全館 | 6年度 | 222,057 | 190,500 | 12,329 | 310 | 35,005 | 33,200 | 2,968 | 496,369 |
| | 5年度 | 226,928 | 197,121 | 13,737 | 300 | 38,886 | 34,852 | 2,800 | 514,624 |
| | 前年対比(%) | 97.9 | 96.6 | 89.8 | 103.3 | 90.0 | 95.3 | 106.0 | 96.5 |

※web貸出は本館に含む

※電子図書は一般、児童等の区分がないため「電子図書」で計上。

(2) 月別貸出冊数 (全館)



(3) 視聴覚資料貸出点数

(単位：点)

| | 5年度 貸出点数 | 6年度貸出点数 | | | | |
|-----------|-------------|---------|-------|-------|-----|--------|
| | | 本館 | 南部分館 | 中部分館 | 公民館 | 全館 |
| C D | 19,925 | 14,232 | 1,627 | 2,521 | — | 18,380 |
| D V D | 8,129 | 6,271 | 64 | 169 | — | 6,504 |
| 複製絵画・ポスター | 152 | 150 | — | — | — | 150 |
| 紙芝居 | 7,183 | 4,586 | 920 | 1,234 | 15 | 6,755 |
| おもちゃ | 3,332 | 2,230 | 313 | 536 | — | 3,079 |
| その他 | 160 | 76 | 39 | 22 | — | 137 |
| 合計 | 38,881 | 27,545 | 2,963 | 4,482 | 15 | 35,005 |

※web貸出は本館に含む

(4) 公民館図書室貸出冊数

(単位：冊)

| | 5年度 貸出冊数 | 6年度貸出点数 | | | | 合計 | 前年対比 (%) |
|---------------|-------------|---------|------|-----|----|-----|-------------|
| | | 一般図書 | 児童図書 | 視聴覚 | 雑誌 | | |
| 新川公民館 | 20 | 9 | 3 | 0 | 0 | 12 | 60.0 |
| 中部公民館 | 64 | 7 | 12 | 0 | 0 | 19 | 29.7 |
| 大浜公民館 | 29 | 29 | 48 | 1 | 0 | 78 | 269.0 |
| 棚尾公民館 | 37 | 11 | 4 | 4 | 0 | 19 | 51.4 |
| 鷺塚公民館 | 36 | 10 | 6 | 4 | 0 | 20 | 55.6 |
| 日進公民館 | 9 | 4 | 5 | 0 | 0 | 9 | 100.0 |
| 農業者コミュニティセンター | 51 | 16 | 47 | 6 | 0 | 69 | 135.3 |
| 合計 | 246 | 86 | 125 | 15 | 0 | 226 | 91.9 |

※公民館でのヤング図書、地域資料の貸出数は一般に含む

(5) 団体貸出冊数

(単位：冊)

| | 一般図書 | 児童図書 | ヤング | 地域資料 | 視聴覚 | 雑誌 | 合計 |
|------|------|--------|-----|------|-------|----|--------|
| 本館 | 344 | 27,051 | 78 | 48 | 1,701 | 33 | 29,255 |
| 南部分館 | 141 | 7,248 | 1 | 0 | 303 | 39 | 7,732 |
| 中部分館 | 65 | 6,728 | 0 | 2 | 456 | 24 | 7,275 |
| 合計 | 550 | 41,027 | 79 | 50 | 2,460 | 96 | 44,262 |

(利用団体数：204団体)

(6) ベストリーダー

| 一般図書 | 順位 | 書名 | 著者名 | 貸出回数 | 順位 | 書名 | 著者名 | 貸出回数 |
|------|----|-----------------------|-------|------|----|----------------|--------|------|
| | 1 | 成瀬は天下を 取りに行く | 宮島 未奈 | 126 | 6 | クスノキの女神 | 東野 圭吾 | 100 |
| | 2 | ブラック・ジョークと 覚醒する女たち | 東野 圭吾 | 113 | 7 | 白鳥とコウモリ | 東野 圭吾 | 90 |
| | 2 | あなたが誰かを 殺した | 東野 圭吾 | 113 | 8 | 風に立つ | 柚月 裕子 | 86 |
| | 4 | 星を編む | 凧良 ゆう | 106 | 9 | 水車小屋のネネ | 津村 記久子 | 85 |
| | 5 | 汝、星のごとく | 凧良 ゆう | 104 | 10 | リカバリー・ カバヒコ | 青山 美智子 | 83 |

| 児童図書 | 順位 | 書名 | 著者名 | 貸出回数 | 順位 | 書名 | 著者名 | 貸出回数 |
|------|----|--------------------|---------|------|----|-------------------|----------|------|
| | 1 | 11ぴきのねこ | 馬場 のぼる | 180 | 6 | 11ぴきのねこ どろんこ | 馬場 のぼる | 150 |
| | 2 | がたんごとん がたんごとん | 安西 水丸 | 176 | 6 | 11ぴきのねこ ふくろのなか | 馬場 のぼる | 150 |
| | 3 | くだもの | 平山 和子 | 169 | 8 | ねないこだれだ | せな けいこ | 149 |
| | 4 | しろくまちゃんの ほっとけーき | わかやま けん | 164 | 9 | 11ぴきのねこと あほうどり | 馬場 のぼる | 140 |
| | 5 | きんぎょがにげた | 五味 太郎 | 163 | 10 | だるまさんが | かがくい ひろし | 138 |

| CD | 順位 | タイトル | アーティスト | 貸出回数 | 順位 | タイトル | アーティスト | 貸出回数 |
|----|----|--------------------|-------------|------|----|--------------------|--------------------|------|
| | 1 | 日本の恋と、 ユーミンと。 | 松任谷 由実 | 40 | 6 | この人この歌 1 | 島倉 千代子 [ほか] | 36 |
| | 2 | 青春歌年鑑 演歌歌謡編 | 藤 圭子 [ほか] | 39 | 7 | 弩級の演歌 大傑作選 | 美空 ひばり [ほか] | 32 |
| | 2 | あなたが聴きたい 昭和の演歌 | 石川 さゆり [ほか] | 39 | 8 | おいしいパスタが あると聞いて | あいみょん | 31 |
| | 4 | 瞬間的シックス センス | あいみょん | 38 | 9 | 歌謡曲 ミリオンヒット | 美空 ひばり [ほか] | 30 |
| | 5 | あの人で聴きたい! 昭和の演歌 | 北島 三郎 [ほか] | 37 | 10 | Editorial | Official 髭男dism | 29 |

| DVD | 順位 | タイトル | 監督 | 貸出回数 | 順位 | タイトル | 監督 | 貸出回数 |
|-----|----|----------------------------|---------|------|----|-------------------|--------|------|
| | 1 | 春との旅 | 小林 政広 | 25 | 5 | 天空の城ラピュタ | 宮崎 駿 | 23 |
| | 1 | 百円の恋 | 武 正晴 | 25 | 5 | あいうえーお!で ヨロレイヒ | | 23 |
| | 1 | アナと雪の女王 | クリス・バック | 25 | 8 | タニケンのりもの すごいぞ! | 谷本 賢一郎 | 22 |
| | 4 | 崖の上のポニョ | 宮崎 駿 | 24 | 8 | 魔女の宅急便 | 宮崎 駿 | 22 |
| | 5 | きかんしゃトーマス となかまたちのクリスマス〜 | | 23 | 10 | モリのいる場所 | 沖田 修一 | 21 |

| 電子図書 | 順位 | 書名 | 著者名 | 貸出回数 | 順位 | 書名 | 著者名 | 貸出回数 |
|------|----|-------------------|---------|------|----|---------------------|--------|------|
| | 1 | 変な家 1 | 雨穴 | 28 | 6 | マンガぼけ日記 | 矢部 太郎 | 17 |
| | 2 | るるぶ愛知 '25 | | 25 | 7 | 1週間3000円 作りおきレシピ | あおにーな | 16 |
| | 3 | 近畿地方の ある場所について | 背筋 | 22 | 8 | 午前7時の 朝ごはん研究所 | 小田 真規子 | 15 |
| | 4 | 変な家 2 | 雨穴 | 21 | 8 | 坊っちゃん | 夏目 漱石 | 15 |
| | 5 | じゃない! | チャー ヒカル | 18 | 10 | るるぶ伊豆箱根 '24 | | 13 |

9 利用者の状況

(1) 登録者

| | 年度末人口 | 登録者数 | うち新規 | 新規登録率 |
|-----------|--------|--------|-------|---------|
| | A (人) | (人) | B (人) | B/A (%) |
| 一般 (13歳～) | 64,121 | 44,693 | 817 | 1.3 |
| 児童 (～12歳) | 7,990 | 3,110 | 408 | 5.1 |
| 合計 | 72,111 | 47,803 | 1,225 | 1.7 |

(2) 利用者(延人数)

(単位：人)

| | 5年度 利用者数 | 6年度利用者数 | | | | | 全館 |
|-----------|-------------|---------|--------|--------|-----|-------|---------|
| | | 本館 | 南部分館 | 中部分館 | 公民館 | 電子図書館 | |
| 一般 (13歳～) | 119,293 | 86,677 | 12,066 | 16,329 | 89 | 2,888 | 118,049 |
| 児童 (～12歳) | 18,255 | 12,573 | 1,881 | 2,597 | 14 | 72 | 17,137 |
| 合計 | 137,548 | 99,250 | 13,947 | 18,926 | 103 | 2,960 | 135,186 |

※団体貸出利用者等は児童(～12歳)に含む ※web利用者(HPから貸出延長したもの)は本館に含む

(3) 入館者数

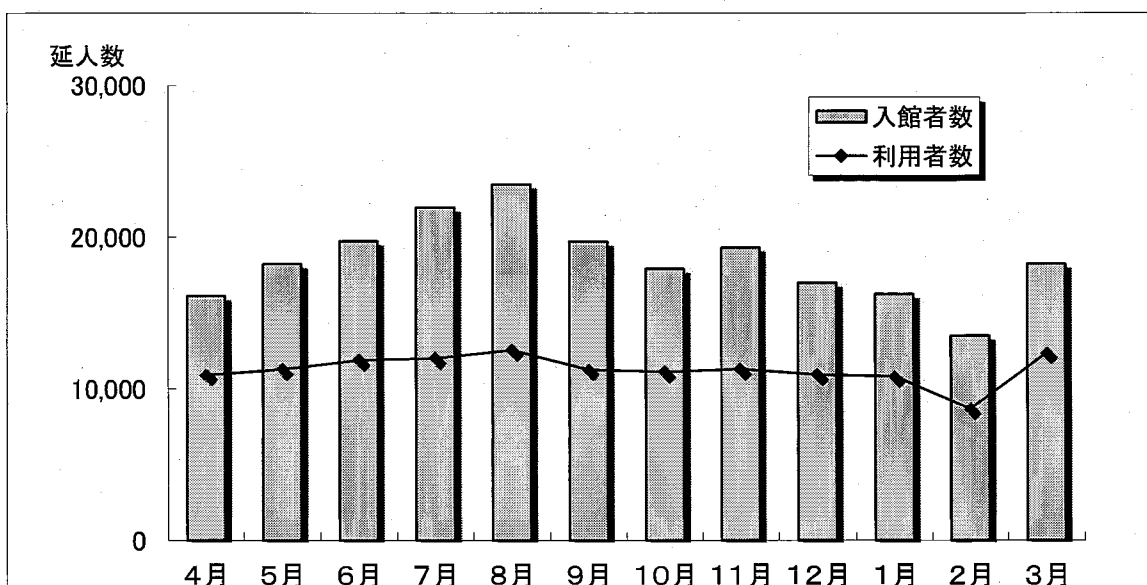
()内は開館日数

(単位：人)

| | 5年度 入館者数 | 6年度利用者数 | | | 合計 |
|----------|-------------|--------------|----------------|----------------|---------|
| | | 本館 (294)日 | 南部分館 (294)日 | 中部分館 (294)日 | |
| 入館者数 | 219,427 | 141,240 | 37,516 | 42,522 | 221,278 |
| うち夜間入館者数 | 11,131 | 11,109 | — | — | 11,109 |
| 1日平均入館者数 | 745 | 480 | 128 | 145 | 751 |

※夜間とは、午後5時から午後7時までをいう

(4) 月別利用者数及び入館者数



10サービスの状況

(1) 予約・リクエストサービス

(単位：冊)

| 区 分 | 令和5年度 | | | | | 令和6年度 | | | | | |
|-------|---------|-------|-------|---------|--------|--------|-------|-------|---------|--------|--------|
| | 本館 | 南部分館 | 中部分館 | インターネット | 全館 | 本館 | 南部分館 | 中部分館 | インターネット | 全館 | |
| 一般図書 | 所蔵 | 2,766 | 1,025 | 1,057 | 26,754 | 31,602 | 2,761 | 987 | 1,129 | 26,503 | 31,380 |
| | 購入 | 242 | 69 | 87 | 0 | 398 | 222 | 63 | 84 | 0 | 369 |
| | 相互貸借 | 198 | 26 | 86 | 0 | 310 | 170 | 45 | 58 | 0 | 273 |
| | 提供不可 | 4 | 2 | 7 | 0 | 13 | 19 | 1 | 0 | 0 | 20 |
| | 小計 | 3,210 | 1,122 | 1,237 | 26,754 | 32,323 | 3,172 | 1,096 | 1,271 | 26,503 | 32,042 |
| 児童図書 | 所蔵 | 1,180 | 312 | 415 | 5,486 | 7,393 | 1,227 | 258 | 437 | 5,792 | 7,714 |
| | 購入 | 58 | 5 | 4 | 0 | 67 | 36 | 4 | 10 | 0 | 50 |
| | 相互貸借 | 77 | 5 | 9 | 0 | 91 | 93 | 17 | 4 | 0 | 114 |
| | 提供不可 | 1 | 2 | 0 | 0 | 3 | 1 | 0 | 1 | 0 | 2 |
| | 小計 | 1,316 | 324 | 428 | 5,486 | 7,554 | 1,357 | 279 | 452 | 5,792 | 7,880 |
| ヤング資料 | 所蔵 | 121 | 17 | 204 | 934 | 1,276 | 79 | 44 | 165 | 1,029 | 1,317 |
| | 購入 | 9 | 0 | 0 | 0 | 9 | 6 | 0 | 0 | 0 | 6 |
| | 相互貸借 | 0 | 0 | 0 | 0 | 0 | 0 | 0 | 0 | 0 | 0 |
| | 提供不可 | 0 | 0 | 0 | 0 | 0 | 0 | 1 | 0 | 0 | 1 |
| | 小計 | 130 | 17 | 204 | 934 | 1,285 | 85 | 45 | 165 | 1,029 | 1,324 |
| 地域資料 | 所蔵 | 0 | 0 | 0 | 19 | 19 | 0 | 0 | 2 | 14 | 16 |
| | 購入 | 0 | 0 | 0 | 0 | 0 | 0 | 0 | 0 | 0 | 0 |
| | 相互貸借 | 0 | 0 | 0 | 0 | 0 | 0 | 0 | 0 | 0 | 0 |
| | 提供不可 | 0 | 0 | 0 | 0 | 0 | 0 | 0 | 0 | 0 | 0 |
| | 小計 | 0 | 0 | 0 | 19 | 19 | 0 | 0 | 2 | 14 | 16 |
| 視聴覚 | CD・DV・他 | 295 | 98 | 144 | 2,331 | 2,868 | 221 | 96 | 97 | 2,411 | 2,825 |
| | 複製絵画 | 0 | 0 | 0 | 0 | 0 | 0 | 0 | 0 | 0 | 0 |
| | おもちゃ | 306 | 9 | 2 | 26 | 343 | 236 | 5 | 4 | 4 | 249 |
| | 紙芝居 | 43 | 25 | 39 | 30 | 137 | 57 | 16 | 33 | 19 | 125 |
| | 小計 | 644 | 132 | 185 | 2,387 | 3,348 | 514 | 117 | 134 | 2,434 | 3,199 |
| 雑誌 | 235 | 144 | 71 | 2,409 | 2,859 | 234 | 74 | 82 | 2,578 | 2,968 | |
| 電子図書 | | | | 274 | | | | | 244 | 244 | |
| 合計 | 所蔵 | 4,946 | 1,630 | 1,932 | 38,263 | 46,771 | 4,815 | 1,480 | 1,949 | 38,594 | 46,838 |
| | 購入 | 309 | 74 | 91 | 0 | 474 | 264 | 67 | 94 | 0 | 425 |
| | 相互貸借 | 275 | 31 | 95 | 0 | 401 | 263 | 62 | 62 | 0 | 387 |
| | 提供不可 | 5 | 4 | 7 | 0 | 16 | 20 | 2 | 1 | 0 | 23 |
| | 合計 | 5,535 | 1,739 | 2,125 | 38,263 | 47,662 | 5,362 | 1,611 | 2,106 | 38,594 | 47,673 |

※雑誌・視聴覚資料は所蔵のみ

※インターネット予約（携帯・スマホ含む）に電子図書の予約数を加えた。（R4年度分より）

(2) コピー・サービス

| | 本館 | 南部分館 | 中部分館 | 合計 |
|-------|-------|------|------|-------|
| 件数(件) | 428 | 42 | 84 | 554 |
| 枚数(枚) | 1,998 | 102 | 301 | 2,401 |

(3) データベース等の利用

| | 閲覧数 | 複写資料数 | 複写枚数 |
|----------------------|-----|-------|------|
| 国立国会図書館デジタル化資料送信サービス | 8 | 14 | 328 |
| 中日新聞記事データベース | 9 | 36 | 86 |
| D-1 L a w . c o m | 0 | 0 | 0 |

(4) 障害者サービスの状況

| | 登録者数 (人) | 郵送貸出 | | | | 対面読書 |
|------|-------------|-------------|-------------|-------------|--------------|-------------|
| | | 図書資料 (冊) | 点字資料 (冊) | 録音資料 (点) | 貸出冊数 (合計) | 利用回数 (回) |
| 視覚障害 | 3 | 0 | 0 | 29 | 29 | 0 |
| 身体障害 | 1 | 60 | 0 | 0 | 60 | 0 |

※視覚障害登録者うち2名は、サピエ（外部webサービス）利用者

(5) レファレンス・サービス

(単位：件)

| | 4月 | 5月 | 6月 | 7月 | 8月 | 9月 | 10月 | 11月 | 12月 | 1月 | 2月 | 3月 | 合計 |
|------|-----|-----|-----|-----|-----|-----|-----|-----|-----|-----|-----|-----|-------|
| 本館 | 393 | 436 | 542 | 706 | 610 | 453 | 422 | 496 | 467 | 448 | 408 | 498 | 5,879 |
| 南部分館 | 38 | 42 | 43 | 63 | 56 | 33 | 34 | 31 | 30 | 40 | 32 | 52 | 494 |
| 中部分館 | 88 | 109 | 123 | 149 | 151 | 104 | 75 | 91 | 108 | 117 | 117 | 115 | 1,347 |
| 全館 | 519 | 587 | 708 | 918 | 817 | 590 | 531 | 618 | 605 | 605 | 557 | 665 | 7,720 |

【レファレンス・サービスの事例】

- 「雨鳴き」のただしい読みかたは？
- 第二次世界大戦の国別の人的被害について
- “尾道三部作”と呼ばれている大林宣彦監督の三作品の原作とDVDが見たい
- 「ひょうたん池」について知りたいが、現存しているのか？
- 山中信天翁と富岡鉄斎の関係がわかる資料
- 市内の中学校で使っている国語便覧が見たい

1 1 図書館状況の推移

(1) 図書館業務実績の推移

| | | | 2年度 | 3年度 | 4年度 | 5年度 | 6年度 |
|----------------|------------------|-------------------|---------|---------|---------|---------|---------|
| 市民一人当り | 蔵書冊数 | 蔵書冊数 人口 (冊) | 7.7 | 7.7 | 7.8 | 7.9 | 7.9 |
| | 貸出冊数 | 貸出冊数 人口 (冊) | 5.5 | 6.9 | 6.9 | 7.1 | 6.9 |
| | 資料購入費 | 資料購入費 人口 (円) | 316 | 315 | 314 | 321 | 327 |
| 登録率 | | 登録者数 人口 (%) | 64.0 | 66.2 | 67.8 | 70.0 | 66.3 |
| 蔵書回転率 | | 貸出冊数 蔵書冊数 (回) | 0.7 | 0.9 | 0.9 | 0.9 | 0.9 |
| 登録者一人当り | 蔵書冊数 | 蔵書冊数 登録者数 (冊) | 12.0 | 11.7 | 11.5 | 11.2 | 12.0 |
| | 貸出冊数 (実質貸出密度) | 貸出冊数 登録者数 (冊) | 8.5 | 10.4 | 10.2 | 10.2 | 10.4 |
| | 資料購入費 | 資料購入費 登録者数 (円) | 494 | 475 | 464 | 459 | 493 |
| 職員一人当り 貸出冊数 | | 貸出冊数 職員数 (冊) | 44,102 | 62,747 | 62,591 | 64,328 | 55,152 |
| 基礎データ | | 人口 (人) | 72,765 | 72,756 | 72,459 | 72,382 | 72,111 |
| | | 登録者数 (人) | 46,573 | 48,143 | 49,111 | 50,669 | 47,803 |
| | | 貸出冊数 (冊) | 396,914 | 501,979 | 500,727 | 514,624 | 496,369 |
| | | 蔵書冊数 (冊) | 561,052 | 562,475 | 564,985 | 568,304 | 571,765 |
| | | 資料購入費 (千円) | 23,012 | 22,884 | 22,779 | 23,233 | 23,556 |
| | | 資料購入冊数 (冊) | 9,934 | 10,095 | 9,434 | 9,435 | 9,284 |
| | | 職員数 (人) | 9 | 8 | 8 | 8 | 9 |

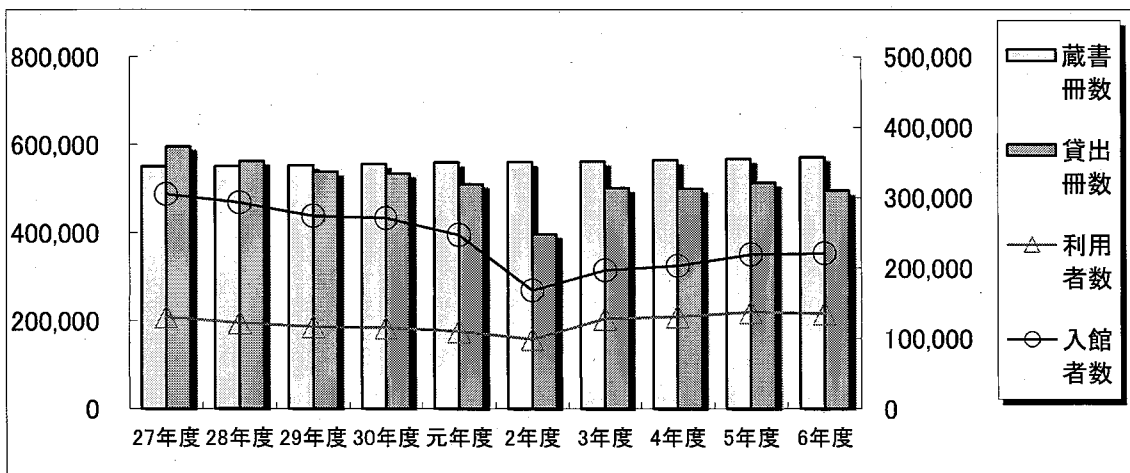
※令和5年度の資料購入費は予算額です

※令和6年度に長期間利用のない登録者を削除したため、登録者数(人)が前年比減となった

(2) 図書館利用実績の推移

冊数(冊)

延人数(人)



1 2 図書館事業実績

(1) 行 事

ア 本 館

| 行 事 名 | 開 催 月 日 | 内 容 | 参加者数 |
|----------------------------------|---------------------|---|-----------------|
| おはなし会 | 毎月 第2・4土曜日 (22回) | 幼児・児童を対象にした紙芝居や絵本の読み聞かせ | 290人 |
| おひざにだっこの おはなし会 (0歳～未就園児向) | 毎月 第1・3木曜日 (44回) | 0歳から未就園児とその保護者を対象に、絵本の読み聞かせやわらべうたを楽しむ | 642人 |
| 絵本の時間 | 毎月 第2金曜日 (12回) | 1歳未満児とその保護者を対象に、絵本の読み聞かせや選び方を紹介し、わらべうたを楽しむ | 34人 |
| 子ども読書の日 記念事業& ゴールデンウィーク | 4/20～5/6 | 絵本クイズ「わたしはどこ？」 | 225人 |
| おはなしボラン ティア養成講座 | 5/15、22、29 (全3回) | 学校や図書館で活動するボランティアや、これからボランティアとして活動してみたい人を対象に、読み聞かせの基礎やコツなどを学ぶ。(講師：久原幸子 氏) | 17人 (延べ50人) |
| はじめましての 俳句講座 | 6/15 | 初心者に向けて俳句の詠み方などの講座を実施(講師：永井江美子 氏) | 20人 |
| こどもとしょかん まつり | 6/1～6/30 | ・読書手帳配布 | 23冊 |
| | 6/1～6/30 | ・ルーペで読み解け！秘密の暗号文 | 469人 |
| | 6/16 | ・しゃぼんだまであそぼう！ | 46人 |
| | 6/29 | ・おはなし会スペシャル | 45人 |
| READポスター・ 図書館キャッチ コピーコンテスト | 7/6～9/1 | ヤングアダルト(中高校生)から一般成人を対象に、読書推進の作品を募集 | キャッチコピー 140点 |
| 図書館を使った 調べ学習講座 | 8/1～8/3 (全6回) | やってみよう！調べ学習 | 12人 (延べ15人) |
| 夏休み行事 | 7/20～9/1 | ・読書手帳の配布 | 45冊 |
| | 7/20～9/1 | ・図書館ビンゴ | 477人 |
| | 7/25 (2回) | ・工作教室「さんかくテントをつくろう！」 | 23人 |
| | 8/29 (2回) | ・「図書館の裏側へGo！」 | 21人 |
| へきじゃごまつり ～秋の読書月間～ | 10/26～11/24 | ・読書手帳の配布 | 45冊 |
| | 10/26～11/24 | ・ペアの本をさがそう！ | 162人 |
| | 11/10 | ・工作教室「アドベントカレンダーをつくろう」 | 15人 |
| | 11/16 | ・夕暮れ時のおはなし会 | 47人 |

| 行事名 | 開催月日 | 内容 | 参加者数 |
|-----------------------|--------------------------|--|--------------------|
| へきにゃごまつり ～秋の読書月間～ | 11/21～11/23 | ・へきにゃごに会いたい | - |
| | 11/22、24 | ・使ってみよう！電子図書館 | 11人 |
| | 11/23、30（全2回） | ・大人のためのキャラクター似顔絵講座 （講師：間瀬マヤ氏） | 12人 |
| 雑誌の付録抽選会 | 12/7 | 資料を借りた方を対象に、雑誌の付録を抽選で配布 | 181人 |
| 図書の貸出無制限 | 12/15～12/28 | 年末年始に図書の貸出冊数を無制限とした | - |
| 音声訳ボランティア レベルアップ講座 | 12/17、1/21、2/18 （全3回） | 音声訳ボランティアの方を対象に録音図書作成技術の向上を図る講座 （講師：青山武雄氏、淺野有紀氏、梶田三緒子氏） | 9人 （延べ20人） |
| クリスマスおはなし会 | 12/14 | クリスマスにちなんだおはなし会 | 58人 |
| 廃棄雑誌・リサイクル本の無料配布 | 2/1～2/9 | 保存期間切れの雑誌とリサイクル本の配布 | 雑1,540冊 本1,764冊 |
| 図書の貸出無制限 | 2/6～2/19 | 特別休館の前に図書の貸出冊数を無制限とした | - |
| 司書Xからの 挑戦状 | 3/18～4/8 | 司書Xからの謎を解きながら館内を巡り、図書館にかくされた「宝」を探すゲームを実施 | 72人 |
| 子ども一日司書 | 3/25（2回） | 小学生を対象に、資料の貸出・返却などの図書館の仕事を体験 | 8人 |
| 読書手帳の配布 | 随時 | 読書記録がつけられる冊子を、幼児・児童に配布 | 92冊 |
| おうちでおはなし会 セットの貸出 | 随時 | 家庭でおはなし会を楽しめるように季節の絵本や紙芝居、紙芝居の枠、簡単な工作をセットにして貸出 | 5回 |
| 図書館訪問 | 随時（7回） | 園児、児童、生徒へのおはなし会や図書館見学会等の実施 | 225人 |
| 図書館体験学習 | 随時（4回） | 依頼のあった中学校等の職場体験学習生や大学生等の図書館実習生の受け入れ | 8人 |
| 碧南市出前講座 | 随時（4回） | 依頼のあった児童クラブの児童に向けてブックトーク「どの本読もうかな」を実施 | 189人 |
| 学校訪問 | 11/13（2回） | 依頼のあった中学校の生徒に向けて文豪をテーマにしたブックトークを実施 | 155人 |
| 保護者向け 読み聞かせ講座 | 随時 | 幼稚園・保育園に司書が出向き、保護者に読み聞かせの大切さについて話し、読み聞かせに向く絵本を紹介する | - |
| 市民病院 ミナミルーム訪問 | 隔月 | 市民病院に司書が出向き、新生児の保護者に向けて、絵本の読み聞かせやわらべうたを実施 ※中止 | - |

イ 南部分館

| 行事名 | 開催月日 | 内容 | 参加者数 |
|---------------------------------|-------------------|--|------|
| おはなし会 | 毎月 第4日曜日 (7回) | 幼児・児童を対象にした紙芝居や絵本の読み聞かせ | 76人 |
| おひざにだっこの おはなし会 (0歳～未就園児向) | 毎月 第2火曜日 (12回) | 0歳から未就園児とその保護者を対象に、絵本の読み聞かせやわらべうたを楽しむ | 114人 |
| 絵本の時間 | 毎月 第3金曜日 (5回) | 1歳未満児とその保護者を対象に、絵本の読み聞かせや選び方を紹介し、わらべうたを楽しむ | 12人 |
| 子ども読書の日 記念行事 | 4/14 | 工作教室「お花のカードをつくろう」 | 10人 |
| こどもとしょかん まつり | 6/1～6/30 | ・読書手帳の配布 | 4冊 |
| | 6/1～6/30 | ・「本を読んでビンゴ！」 | 62人 |
| | 6/2 | ・「くるくるユーフォー」を作って遊ぼう！ | 15人 |
| | 6/23 | ・へきにゃごおはなし会 | 38人 |
| 七夕おはなし会 | 7/7 | 七夕にちなんだおはなし会 | 35人 |
| 夏休み行事 | 7/20～9/1 | ・読書手帳の配布 | 2冊 |
| | 7/27～8/25 | ・スポーツクイズ 「オリンピックだよ！みんなしゅうごう」 | 213人 |
| | 8/4 | ・工作教室「おばけになっちゃった!？」 | 13人 |
| | 8/25 | ・アリーナでおはなし会 | 43人 |
| へきにゃごまつり ～秋の読書月間～ | 10/26～11/24 | ・読書手帳の配布 | 1冊 |
| | 10/26～11/17 | ・ミニ工作「ストローとんぼをつくろう」 | 97人 |
| | 11/3 | ・工作「アリーナで秋まつり」 | 13人 |
| | 10/27、11/16 | ・じぶんでかりてみよう | 15人 |
| | 11/24 | ・おいしいもののおはなし会 | 15人 |
| 廃棄雑誌無料配布 | 11/23、24 | 保存期間切れの雑誌の配布 | 576冊 |
| 図書の貸出無制限 | 12/15～12/28 | 年末年始に図書の貸出冊数を無制限とした | — |
| クリスマスおはなし会 | 12/15 | クリスマスにちなんだおはなし会 | 37人 |
| 新春じゃんけん大会 | 1/4～1/8 | 資料を借りた子どもとじゃんけんをして、勝った子にしおりをプレゼント | 30人 |
| 図書の貸出無制限 | 2/6～2/19 | 特別休館の前に図書の貸出冊数を無制限とした | — |
| 雑誌の付録抽選会 | 2/9 | 雑誌の付録を景品とした抽選会を行い、利用者に配布 | 60人 |
| 大人のための 工作教室 | 3/6 | 英字新聞でエコバッグを作る | 9人 |

| 行事名 | 開催月日 | 内容 | 参加者数 |
|------------------|-----------|--|------|
| 子ども一日司書 | 3/25 (2回) | 小学生を対象に、資料の貸出・返却などの図書館の仕事を体験 | - |
| 図書館訪問 | 随時 (11回) | 園児、児童、生徒へのおはなし会や図書館見学会等の実施 | 274人 |
| 図書館体験学習 | 随時 (4回) | 依頼のあった中学校等の職場体験学習生の受け入れ | 7人 |
| 保護者向け 読み聞かせ講座 | 随時 (1回) | 幼稚園・保育園に司書が出向き、保護者に読み聞かせの大切さについて話し、読み聞かせに向く絵本を紹介する | 25人 |

ウ 中部分館

| 行事名 | 開催月日 | 内容 | 参加者数 |
|---------------------------------|----------------------|---|--------|
| おはなし会 | 毎月 第3土曜日 (11回) | 幼児・児童を対象にした紙芝居や絵本の読み聞かせ | 124人 |
| おひざにだっこの おはなし会 (0歳～未就園児向) | 毎月 第1・第3水曜日 (22回) | 0歳から未就園児とその保護者を対象に、絵本の読み聞かせやわらべうたを楽しむ | 347人 |
| 絵本の時間 | 毎月 第1金曜日 (6回) | 1歳未満児とその保護者を対象に、絵本の読み聞かせや選び方を紹介し、わらべうたを楽しむ | 21人 |
| 春休み行事 | 3/23～4/7 | 「へきにゃごはどこ？」を開催 | 110人 |
| タケノコの皮の 枚数あてクイズ | 4/17～4/24 | タケノコの皮の枚数を当てるクイズを実施し、最終日に枚数を数える「タケノコ解体ショー」を開催 | 延べ95人 |
| 子ども読書の日記念 クイズ&ゴールデン ウィーク | 4/20～5/6 | 「へきにゃご変身カレンダーをつくろう」を実施 | 86人 |
| こどもとしょかん まつり | 6/1～6/10 | ・絵本お楽しみセットの貸出 | 60セット |
| | 6/1～6/30 | ・読書手帳配布 | 16冊 |
| | 6/1～6/30 | ・へきにゃごぬりえにちようせん！ | 138人 |
| | 6/19 | ・おひざにだっこのおはなし会スペシャル 「みんなでこうつうあんぜん」を実施 | 62人 |
| 廃棄雑誌無料配布 | 6/29～7/4 | 保存期間切れの雑誌の配布 | 709冊 |
| 夏休み行事 | 7/20～8/12 | ・おすすめ本セットの貸出 | 89セット |
| | 7/20～8/12 | ・かんたん工作「あおむしくん」をつくろう | 200人 |
| | 7/20～9/1 | ・読書手帳配布 | 18冊 |
| | 7/24 (2回) | ・夏休み図書館こどもお絵かき講座「ポスター教室」 | 19人 |
| | 8/5～8/12 | ・雑誌の付録お楽しみ抽選会 | 延べ350人 |

| 行事名 | 開催月日 | 内容 | 参加者数 |
|----------------------|-------------------|--|----------------|
| 夏休み行事 | 8/28 | ・おはなし会スペシャル「えんにちおはなし会」 ・えんにちゲーム | 51人 47人 |
| へきにゃごまつり ～秋の読書月間～ | 10/26～11/24 | ・読書手帳配布 | 16冊 |
| | 10/27 | ・ハロウィンおはなし会 | 41人 |
| | 11/1～11/24 | ・今日の1さつお読みします | 延べ205人 |
| | 11/1～11/24 | ・Go To Travel 本の世界を旅しよう | 94人 |
| | 11/9 (2回) | ・陶器のおうちに色をぬろう | 12人 |
| 大人のための 干支人形作り教室 | 11/30、12/14 (全2回) | 粘土で干支の人形(巳)を作成 | 13人 (延べ22人) |
| 図書の貸出無制限 | 12/15～12/28 | 年末年始に図書の貸出冊数を無制限とした | — |
| クリスマス おたのしみWeek | 12/14～12/21 | 本を3冊以上借りた子どもにプレゼントを配布 | 85人 |
| クリスマスおはなし会 | 12/21 | クリスマスにちなんだおはなし会 | 67人 |
| 新春へきにゃご おみくじ | 1/4～1/13 | おすすめ本が書いてあるおみくじを設置 | 78人 |
| 図書の貸出無制限 | 2/6～2/19 | 特別休館の前に図書の貸出冊数を無制限とした | — |
| 大人のための ミニ工作教室 | 2/12 | 一般利用者を対象に、廃棄になった英字新聞等を利用し「星形トレー」を作成 | 18人 |
| 子ども一日司書 | 3/25 (2回) | 小学生を対象に、資料の貸出・返却などの図書館の仕事を体験 | 4人 |
| 春休み工作教室 | 3/26 (2回) | 「きょうりゅうのたまごをつくろう」を開催 | 47人 |
| 読書手帳の配布 | 随時 | 読書記録がつけられる冊子を、幼児・児童に配布 | 26冊 |
| 碧南市出前講座 | 随時 (2回) | 依頼のあった児童クラブの児童に向けてブックトーク「どの本読もうかな」を行う | 70人 |
| 図書館訪問 | 随時 (5回) | 園児、児童へのおはなし会や図書館見学会等の実施 | 139人 |
| 図書館体験学習 | 随時 (5回) | 依頼のあった中学校等の職場体験学習生の受け入れ | 10人 |
| 保護者向け 読み聞かせ講座 | 随時 | 幼稚園・保育園に司書が出向き、保護者に読み聞かせの大切さについて話し、読み聞かせに向く絵本を紹介する | — |

エ へきにゃご (着ぐるみ) の活動回数

| | | | |
|------|----|-------|----|
| 本館 | 9回 | 中部分館 | 4回 |
| 南部分館 | 1回 | その他施設 | 1回 |

(2) 展示コーナー

ア 本館（2階ギャラリー）

| 月 | 内 容 | 月 | 内 容 |
|----|-------------------------------|-----|-------------------------------------|
| 4月 | 親子ユニット「ミントグリーン」 12ヵ月のおえかき展 | 10月 | 図書館でART ～複製絵画展～ |
| 5月 | いろいろ はらぺこあおむし展 | 11月 | <カリグラフィー> ラテンカリグラフィーの 世界へようこそ |
| 6月 | (展示なし) | 12月 | 令和6年度 防火作品展 |
| 7月 | 図書館を使った調べ学習 コンクール入賞作品展 | 1月 | (展示なし) |
| 8月 | 図書館を使った調べ学習講座 参加者作品展 | 2月 | (展示なし) |
| 9月 | 不思議の国のアリス展 | 3月 | <絵画> 青焰展 |

イ 中部分館

| 月 | 内 容 | 月 | 内 容 |
|----|---------------------|-----|------------|
| 4月 | (展示なし) | 10月 | (展示なし) |
| 5月 | 手作り絵本グループ碧い鳥 作品展 | 11月 | (展示なし) |
| 6月 | (展示なし) | 12月 | 角谷俊岳 石版画展 |
| 7月 | (展示なし) | 1月 | 墨彩画展「巳」 |
| 8月 | (展示なし) | 2月 | (展示なし) |
| 9月 | (展示なし) | 3月 | 稲垣尚人 きまぐれ展 |

1 3 団 体 活 動

(1) ボランティア活動 (令和6年度活動内容)

■碧南の図書館友の会

平成2年9月に発足。以来34年の長きに渡り図書館を支えていた団体であるが、構成員の高齢化などの理由により令和6年度で活動停止。

| 実 施 日 | 活 動 内 容 | 参加者数 |
|----------------|----------------------------|------|
| 令和6年 4月24日 (水) | 総会・世話人会 | 16人 |
| 9月 | 会報『航海日誌』(No148号)作成・送付の最終活動 | |

■かざぐるま

| 実 施 日 | 活 動 内 容 |
|-------------|--------------------------|
| 随 時 | 出前おはなし会 (依頼のあった小学校、公民館等) |
| 毎月第2土曜、第4日曜 | おはなし会 (紙芝居、絵本の読み聞かせ) |

■夢クラブ

| 実 施 日 | 活 動 内 容 |
|--------|--------------------------|
| 随 時 | 出前おはなし会 (依頼のあった小学校、公民館等) |
| 毎月第3土曜 | おはなし会 (紙芝居、絵本の読み聞かせ) |
| そ の 他 | 人形劇等の制作発表、図書館行事への参加協力等 |

■ひびき

| 実 施 日 | 活 動 内 容 |
|-------|-------------------|
| 随 時 | 対面朗読 |
| 随 時 | 『声のけやきどおり通信 (6回)』 |

■えほんの森

| 実 施 日 | 活 動 内 容 |
|-------|----------------------------|
| 随 時 | 出前おはなし会 (依頼のあった幼稚園、保育園等へ) |
| そ の 他 | パネルシアター等の制作発表、図書館行事への参加協力等 |

■碧南高校ボランティア部

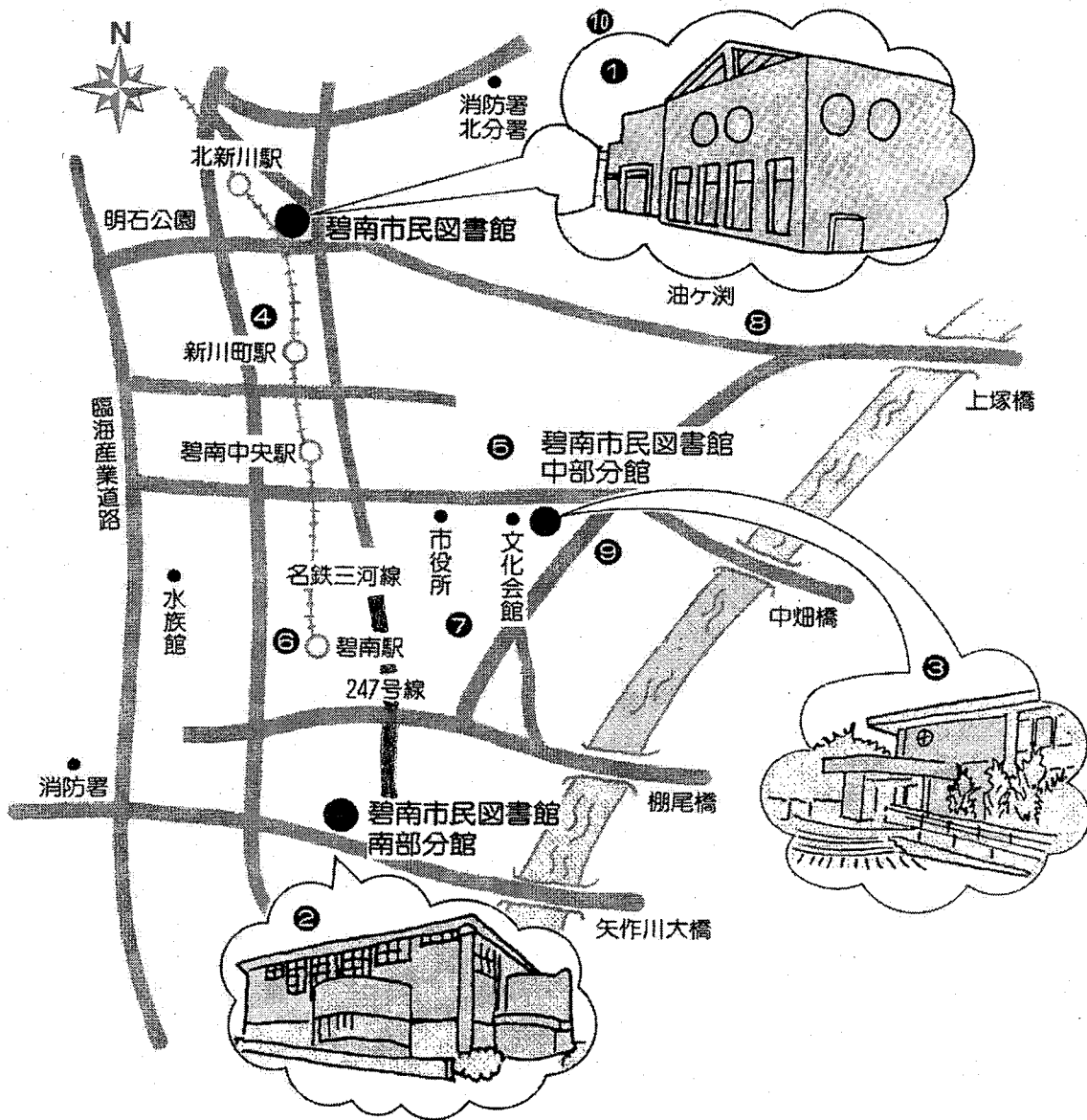
| 実 施 日 | 活 動 内 容 |
|-----------------------|-----------------------------------|
| 令和7年1月28、29、31日 (3日間) | 廃棄雑誌・リサイクル本の無料配布 (本館) の準備作業への協力3人 |

(2) 読書グループ活動

(令和7年4月1日現在)

| 名 称 名称 (会員数) | 創 立 年月日 | 定例会 | 活 動 内 容 |
|--------------------|--------------|------------------------|--|
| キリーク会 (26人) | 昭和39年 5月 | 毎月第2水 13:30~15:30 | 仏教史並びに仏教建築史について学習し、情操豊かな人間性を養う。 |
| 碧南古文書を読む会 (6人) | 昭和50年 9月 | 毎月第1・3日 13:30~16:00 | 古文書を読むことによって、郷土の歴史を学ぶ。また資料館や史跡の見学をして見識を深める。 |
| 輪の会 (8人) | 昭和58年 5月 | 毎月第3木 14:00~15:00 | 読書を通じて社会人としての知識と教養を深める。 |
| かざぐるま (13人) | 昭和59年 10月 | 毎月第1水 13:00~15:00 | 朗読の勉強を通して日本語の美しさと話すことの意味を考える。また読み聞かせによって子どもたちに本の楽しさを伝える。 |
| 夢クラブ (6人) | 平成元年 6月 | 毎月第2土 10:00~12:00 | 絵本等の読み聞かせや人形劇・影絵劇などを製作・上演し、子どもたちに良書と出会い親しむ機会を作り、感性を養う手助けを図る。 |
| ひびき (16人) | 平成6年 1月 | 毎月第3火 10:00~12:00 | 普通の出版物のままでは利用できない人々に対して、よりよい音声訳サービスを提供する。 |
| えほんの森 (2人) | 平成8年 6月 | 不定 | 子どもの本を学び、パネルシアターの製作・上演を通して子どもとふれあい、自己の向上を図る。 |
| 手作り絵本 碧い鳥 (10人) | 平成8年 7月 | 毎月第2日 10:00~12:00 | 世界にたった1つの絵本を手作りする。 |
| 碧南郷土史を学ぶ会 (36人) | 平成17年 1月 | 毎月第2日 13:30~15:30 | 碧南の郷土の歴史を学び、その成果等を次世代に伝える。 |
| 碧南三浦綾子読書会 (11人) | 平成28年 9月 | 毎月第2土 14:00~15:00 | 三浦綾子文学を読み深め、仲間とともに学ぶ。 |
| 七宝瑠璃の俳句会 (11人) | 令和6年 7月 | 毎月第4木 10:00~12:00 | 俳句を学ぶことにより人生の充実を図ることを目的とする。現代俳句協会講師の添削および鑑賞を頂き、会員相互間で共有し知識の向上に努める。 |

14へきなんとしよかんマップ



| | | |
|-----------------|--------------|---------------|
| ① 碧南市民図書館 | 碧南市鶴見町1-70-1 | (0566)41-0894 |
| ② " 南部分館 | 碧南市塩浜町7-135 | (0566)42-8211 |
| ③ " 中部分館 | 碧南市源氏神明町2 | (0566)41-1980 |
| ④ 新川公民館 | 碧南市新川町2-1-1 | (0566)41-2103 |
| ⑤ 中部公民館 | 碧南市向陽町3-48 | (0566)42-8266 |
| ⑥ 大浜公民館 | 碧南市中町1-53 | (0566)42-1182 |
| ⑦ 棚尾公民館 | 碧南市汐田町2-28 | (0566)41-0892 |
| ⑧ 鷺塚公民館 | 碧南市旭町2-66 | (0566)48-5412 |
| ⑨ 日進公民館 | 碧南市日進町2-92 | (0566)48-2678 |
| ⑩ 農業者コミュニティセンター | 碧南市神田町2-6 | (0566)42-5888 |

碧 南 市 の 図 書 館

令和7年6月発行

| | |
|-----------|---|
| 編集・発行 | 碧南市民図書館 |
| 〒447-0057 | 碧南市鶴見町1丁目70番地1 |
| | TEL 0566-41-0894 |
| | FAX 0566-41-1225 |
| ホームページ | https://www.library.city.hekinan.aichi.jp/ |
| E-mail | toshokan@city.hekinan.lg.jp |

そこへ行くのが
楽しくなるような
図書館をめざして…

