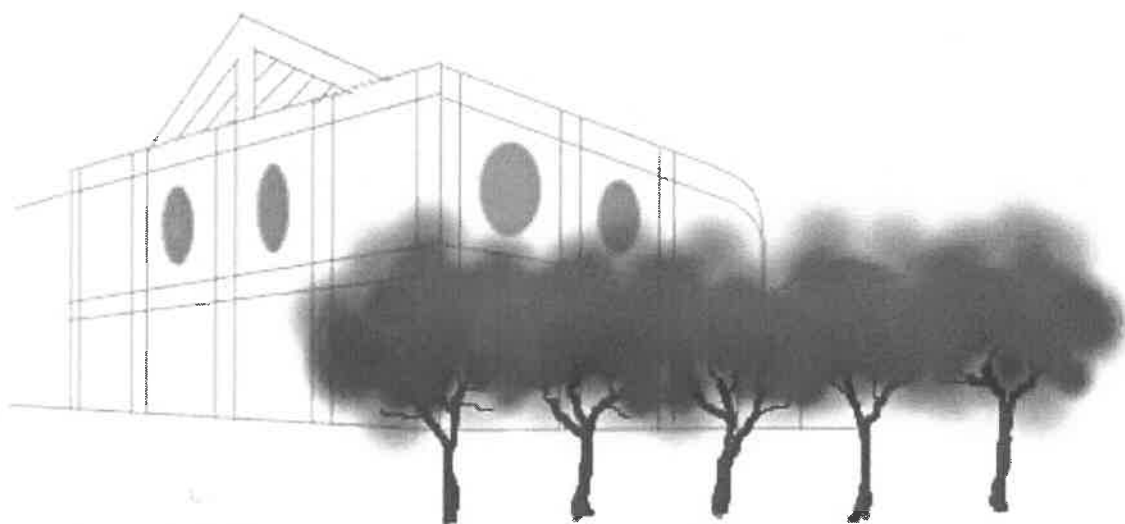


碧南市の図書館

2018

平成29年度実績



碧南市民図書館

目次

1	図書館のあゆみ	(2)
2	平成29年度業務実績の概要	(5)
	(1) 図書館資料の収集	
	(2) 図書館の利用に関する状況	
3	施設の概要	(6)
	(1) 碧南市民図書館	
	(2) 碧南市民図書館南部分館	
	(3) 碧南市民図書館中部分館	
	(4) 公民館図書室	
	(5) 図書館サービス網	
4	組 織	(12)
	(1) 図書館組織及び職員構成	
	(2) 図書館協議会	
5	予 算	(13)
	(1) 図書館費の比率	
	(2) 図書館費の構成	
6	利用案内	(14)
7	蔵書状況	(15)
	(1) 蔵書冊数	
	(2) 視聴覚資料	
	(3) 資料購入費（決算）	
	(4) 蔵書資料の構成	
	(5) 逐次刊行物（雑誌）	
	(6) 逐次刊行物（新聞・官報）	
8	貸出状況	(25)
	(1) 館別貸出冊数	
	(2) 月別貸出冊数（全館）	
	(3) 視聴覚資料貸出点数	
	(4) 公民館図書室貸出冊数	
	(5) 団体貸出冊数	
	(6) ベストリーダー	
9	利用者の状況	(28)
	(1) 登録者	
	(2) 利用者（延人数）	
	(3) 入館者数	
	(4) 月別利用者数及び入館者数	
10	サービスの状況	(29)
	(1) 予約・リクエスト・サービス	
	(2) コピー・サービス	
	(3) 国立国会図書館デジタル化資料送信サービス	
	(4) 障害者サービスの状況	
	(5) レファレンス・サービス	
11	図書館状況の推移	(31)
	(1) 図書館業務実績の推移	
	(2) 図書館利用実績の推移	
12	図書館事業実績	(32)
	(1) 行 事	
	(2) 展示コーナー	
13	団体活動	(38)
	(1) ボランティア活動	
	(2) 読書グループ活動	
14	へきなんとしよかんマップ	(40)

1 図書館のあゆみ

- 大正元年11月 1日 新川尋常高等小学校長板倉松太郎氏の篤志寄付により新川尋常高等小学校附設新川町立新川文庫を設立
- 昭和23年 9月15日 新川町立新川文庫を母体として図書館創設（字山神15 現・山神町）
9月24日 米軍政部マギー少佐臨席のもとに市立図書館開館式挙行
- 24年 7月 1日 市立図書館閲覧料徴収条例を公布
- 25年12月26日 図書館法に基づき、碧南市立図書館設置条例並びに碧南市立図書館館則を公布
- 26年 5月26日 市立図書館閲覧料条例を廃告
7月 1日 図書館設置条例に基づき、図書館協議会委員10人委嘱
- 29年 4月 1日 館外貸出を開始、保証金制度とする。
- 36年 9月 第1回読書感想文コンクール実施（～平成10年度）
- 37年 4月10日 青年会館として建設された新館に移転開館（源氏神明町6 中山公園内）
- 39年10月 1日 図書館資料複写サービス開始
- 43年 3月23日 館外貸出の保証金制度を身分制度に改める（昭和48年4月1日同制度廃止）
- 44年 6月 1日 館外貸出方式ニューアーク方式をブラウン方式に改める
11月18日 市制20周年記念事業として、新築完成同日開館（源氏神明町2）
- 45年 7月 8日 移動図書館開設、車名を「ロータリー号」と命名、市内28ヵ所の駐車場を月1回巡回（碧南ロータリークラブより寄贈）
- 46年 4月 1日 特許庁、特許広報類公開閲覧所開設（昭和55年4月25日付廃止）
- 47年 4月 1日 図書閲覧予約制度開始
10月30日 第9回「本に親しむみんなのつどい」三河地区大会を開催
- 49年 6月 幼児読書コーナー開設
- 50年10月15日 読書グループ「蔦の会」愛知図書館協会より優秀読書グループとして表彰を受ける
11月 8日 第1回本に親しむみんなのつどい碧南大会実施
- 51年 4月 1日 浜尾公民館内に貸出文庫開設（住吉町1-94）
碧南ライオンズクラブよりカセットテープの寄贈を受け、「耳で楽しむ年輪文庫」開設
- 52年 4月 1日 児童室の閲覧時間を変更する。（終日開館を午後1時開館に）
7月 5日 読書グループ「竹の会」愛知図書館協会より優秀読書グループとして表彰を受ける。
10月29日 第14回「本に親しむみんなのつどい」三河地区大会を開催
- 53年 7月24日 西端公民館貸出文庫開設（半崎町3-60）
- 54年10月 1日 棚尾公民館貸出文庫開設（汐田町2-28）
- 56年 4月13日 新川公民館貸出文庫開設。6月1日館外貸出開始（新川町2-1-1）
6月 1日 貸出冊数を「1人3冊」から「1人5冊まで」に改正
- 57年 4月 2日 大浜公民館貸出文庫開設。5月1日館外貸出開始（中町1-53）
- 58年 4月 1日 鷺塚公民館貸出文庫開設。6月1日館外貸出開始（旭町2-66）
9月 図書館資料の図書館間相互貸借開始

59年 1月 5日	日進公民館貸出文庫開設。4月1日館外貸出開始（日進町2-92）
59年 6月20日	移動図書館を廃止
61年 4月	中部公民館貸出文庫開設。4月1日館外貸出開始（向陽町3-48）
11月11日	第23回「本に親しむみんなのつどい」三河地区大会を開催
62年 1月 8日	農業者コミュニティセンターに図書室開設（神田町2-6）
63年12月	図書館計画の策定着手（平成元年8月策定）
平成 2年 4月	児童室終日開館実施
9月14日	「碧南の図書館友の会」発足
3年 4月	複写サービス料金を「1枚50円」から「1枚20円」に改正
7月 1日	図書館の名称を「碧南市立図書館」から「碧南市民図書館」に改称 コンピュータシステム導入（南部分館稼働） 貸出冊数を「1人5冊以内」から「図書10冊、雑誌5冊、視聴覚資料5点以内」に改正
7月 2日	碧南市民図書館南部分館開館（塩浜町7-135）
5年 3月	絵本「東浦の不動さん」（碧南市民叢書1）を刊行
6月	子どものフロアに自動演奏ピアノを寄贈（図書館友の会寄贈）
7月17日	新図書館開館（鶴見町1-70-1） コンピュータシステム稼働
7月18日	新図書館貸出業務開始
7~8月	夏休み期間、開館時間を午後6時まで延長
8月 1日	市役所図書館内出張所開設
9月 1日	公民館図書室コンピュータシステム稼働
〃	上記稼働に伴い、各公民館文庫を公民館図書室として管理
10月22日	読書グループ「朗読を楽しむ会」愛知図書館協会より優秀読書グループとして表彰を受ける
6年 9月22日	第31回「本に親しむみんなのつどい」三河地区大会を開催
7年 3月	「碧南の民話」（碧南市民叢書2）を刊行
4月 1日	衣浦東部五市内の在住・在勤・在学者に貸出開始
7月 1日	碧南市民図書館中部分館開館（源氏神明町2）
10月25日	碧南市民図書館（本館）第11回日本図書館協会建築賞受賞
8年 4月 1日	身体や目の不自由な方に郵送貸出業務開始
9年 2月	「図鑑矢作川の花百選」（碧南市民叢書3）を刊行
4月	郷土文化関係自費出版物補助事業開始
10年 4月 1日	開館時間を平日午後7時まで延長（本館）
12年 1月 1日	月末休館日の変更（土・日曜日は開館し直前の金曜日を閉館）
4月	学校用団体図書購入
13年 2月 1日	館内にインターネットパソコン設置
4月 1日	複写サービス料金を「1枚20円」から「1枚10円」に改正
4月	ホームページ開設
14年 3月	市民文庫開設
〃	インターネット上での蔵書検索開始
14年 8月	読書グループ「夢クラブ」愛知県よりボランティア活動功労者として表彰

15年11月11日	インターネット及びOPACによる蔵書予約サービス開始
17年12月	「碧南市子ども読書活動推進計画」策定
18年 4月	「子どもの読書活動優秀実践図書館」として文部科学大臣より表彰を受ける
19年 3月	「碧南市の図書館サービス計画」策定
19年 4月	碧南市民図書館特別コレクション（豆本）の収集開始
19年10月	ホームページをリニューアル
20年 1月	子どものフロアにインターネットパソコン1台を設置（図書館友の会寄贈）
21年 1月	貸出カードをリライト式に変更（実際の印字は3月より）
21年 3月	図書館システムの更新
〃	携帯電話用ホームページからの蔵書予約サービスの開始。同時に携帯電話への予約連絡メールも開始
22年 9月	蔵書点検の休館日を本館、分館とも2日ずつ削減
23年 3月	「碧南市子ども読書活動推進計画（第二次）」策定
25年 4月	へきなん芸術文化村20周年記念キャラクター「へきにゃご」制定 読書グループ「かざぐるま」文部科学大臣より「子どもの読書活動優秀実践団体」として表彰を受ける
〃	
7～8月	7月、8月の月末休館日を開館
9月21日	へきなん芸術文化村20周年記念イベントとして、碧南芸術文化ホール、碧南市民図書館合同で「わくわくがいっぱい！みんなあつまりん♪」を開催
11月21日	入館者500万人達成
26年 7月	西尾市、半田市の在住・在勤・在学者に貸出開始
10月	としょかんのイメージキャラクター「へきにゃご」の着ぐるみ市民より寄贈
12月	年末年始休館を12月28日～1月4日から、12月29日～1月3日に変更
27年 3月	図書館システムの更新
〃	ホームページをリニューアル
27年 7月	国立国会図書館デジタル化資料送信サービス開始
28年 3月	「碧南市子ども読書活動推進計画（第三次）」策定
28年11月	シルバー人材センター（第2地区）年2回の草取りボランティア開始
29年 3月	碧南市の図書館サービス計画（第二次）策定

2 平成29年度業務実績の概要

(1) 図書館資料の収集

ア 図書

平成29年度において受け入れた図書資料は、購入によるものが10,013冊（一般図書8,156冊、児童図書1,539冊、ヤング資料289冊、地域資料29冊）、購入以外（寄贈・弁償・管理替え等）によるものが989冊（一般図書313冊、児童図書216冊、ヤング資料8冊、地域資料452冊）の計11,002冊あった。

これに対し、除籍（汚損・消耗・管理替え等）したものが9,395冊あった。

この結果、年度末の図書の蔵書冊数は533,699冊となった。これは対前年比で見ると0.3%の増加となる。

イ 視聴覚資料

29年度に受け入れた視聴覚資料は、購入によるものが283点、購入以外（寄贈・弁償・管理替え）の資料が12点の計295点であった。これに対し、除籍（汚損・消耗・管理替え等）したものが508点あった。この結果、年度末の所蔵数は19,813点（CD12,219点、ビデオ712点、DVD1,897点、複製絵画・ポスター243点、紙芝居4,116点、おもちゃ274点、その他352点）となった。これを対前年比で見ると1.1%の減少となる。

ウ 逐次刊行物

逐次刊行物については、新聞9紙（購入分のみ）、雑誌218タイトルを受け入れた。

(2) 図書館の利用に関する状況

ア 登録者及び入館者

平成29年度における新規の登録者は1,607人であり、全体の登録者は50,892人となった。また、図書館入館者数は274,319人であり、対前年度比6.4%の減少となっている。

イ 利用状況

平成29年度における貸出利用者は、延べ116,894人で対前年度比4.3%の減少となった。また、団体の利用については204の団体に貸出しており、年度を通じて、43,380冊の図書が貸し出されている。

資料の貸出点数は539,308点（一般図書254,794冊、児童図書176,800冊、ヤング資料14,093冊、地域資料428冊、雑誌38,885冊、視聴覚資料54,308点）であり、対前年度比では、4.1%の減少となった。

3 施設の概要

(1) 碧南市民図書館

◆名称	碧南市民図書館（平成5年7月17日 移転新築開館）		
◆所在地	碧南市鶴見町1丁目70番地1		
◆電話等	TEL 0566-41-0894/FAX 0566-41-1225		
◆建物	平成3年5月14日起工～平成5年5月31日竣工		
◆構造	鉄骨鉄筋コンクリート造 地下1階地上2階建		
◆建築面積	2,052.88㎡		
◆延床面積	4,327.11㎡		
◆駐車台数	294台（芸術文化ホールと共用）		
◆蔵書収容能力	40万冊	<ul style="list-style-type: none"> — 開架15万冊 — 閉架25万冊 	<ul style="list-style-type: none"> — 一般図書 100,000冊 — 参考図書・地域資料 20,000冊 — ヤング資料 5,000冊 — 児童図書 20,000冊 — 視聴覚資料 5,000冊 <p>（ビデオ、CD、DVD、複製絵画、絵本ポスター、おもちゃ等）</p>

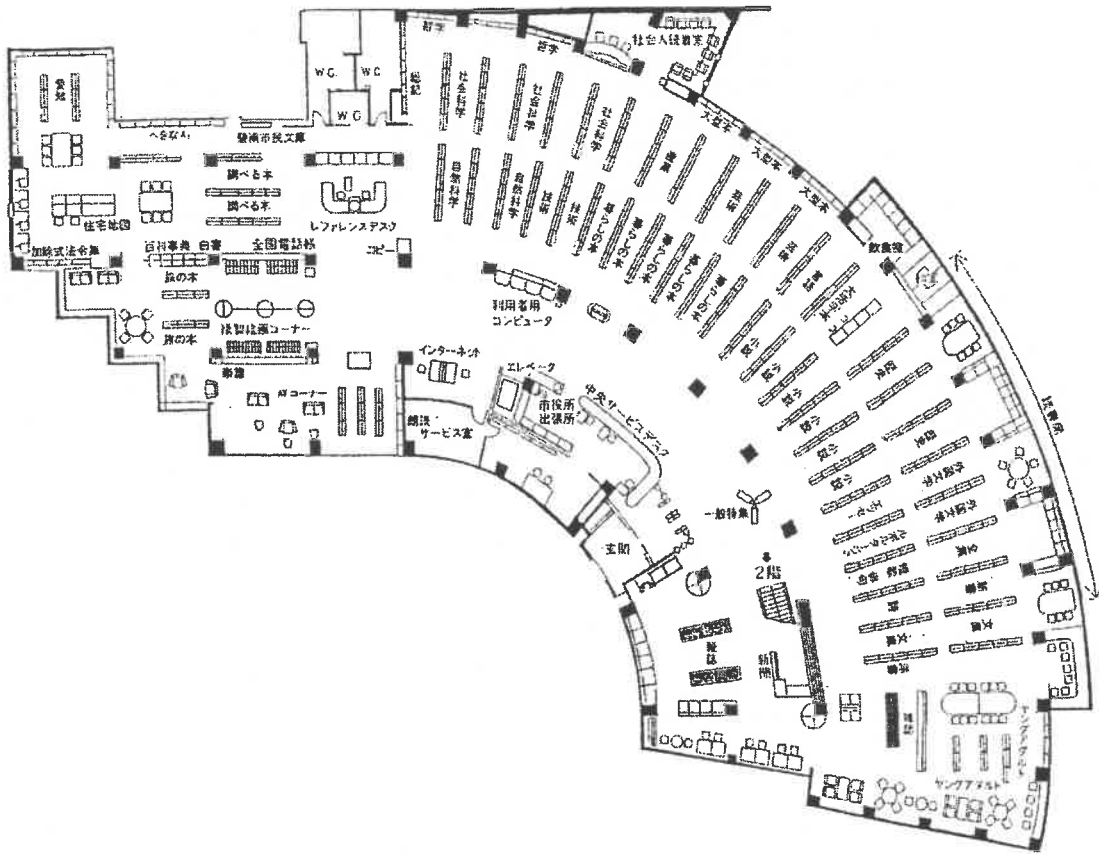
◆スペース構成

階	区分	面積(㎡)	読書席	主な内容
1階	玄関風除室	15		
	玄関ホール・コリドー	310		BDSシステム（2台） 蔵書検索・予約端末（4台）
	中央サービスデスク	35		端末（5台） 市役所図書館内出張所窓口
	ワークルーム	32		端末（1台）ブックポスト（1台）
	一般開架	730	90	
	旅の本コーナー	40		車椅子席（2席）
	読書コーナー	60		拡大読書器（2台）
	社会人読書室	30		書見台（4台）・返本台
	和室	10		インターネット開放端末（2台）
	飲食室	10		蔵書検索性用タブレット（1台）
	レファレンスデスク	15		端末（2台） 利用者用DB端末（1台） 複写機（コイン式1台）
	調べる本・愛知の本	215	18	
	ヤングアダルトコーナー	80	31	
	新聞・雑誌コーナー	150	46	雑誌・新聞 寄贈逐次刊行物

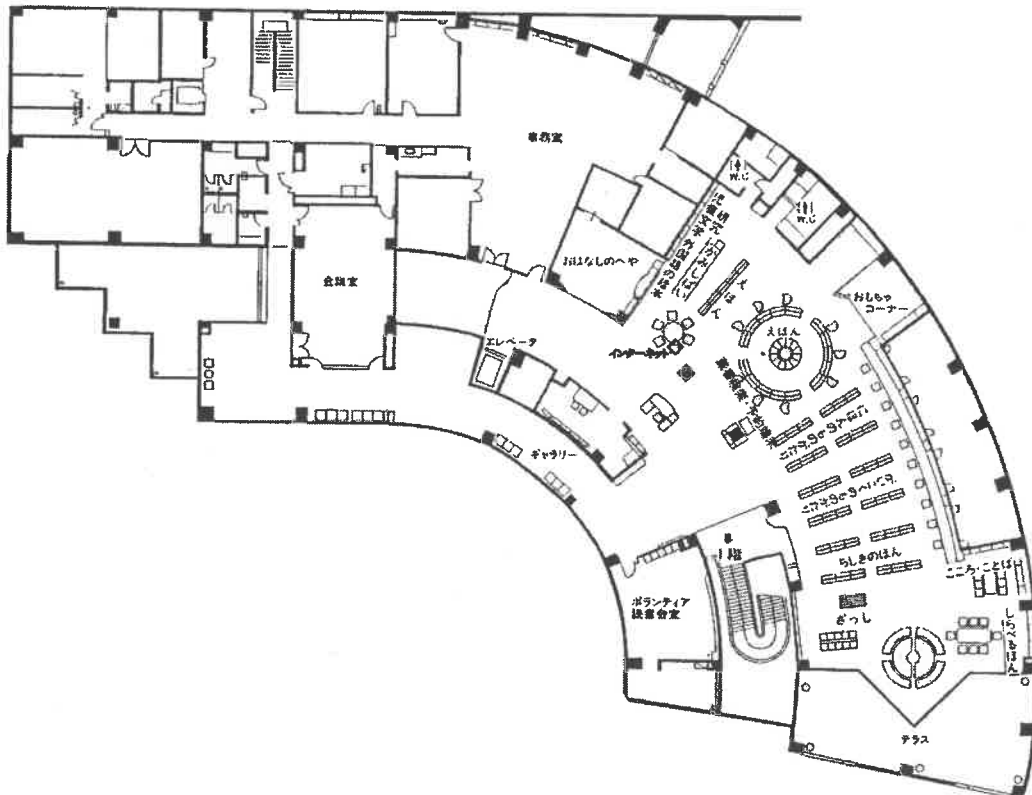
階	区 分	面積(m ²)	読書席	主 な 内 容
1階	新聞・雑誌コーナー			公衆電話（1台）
	AVラウンジ	110		視聴ブース
	カセット・CD・ビデオ			・カセット/CDブース（1台）
	DVD・複製画・ポスター			・DVD/ビデオブース（2台）
	朗読サービス室	17		机・椅子（4席）
				録音機器・ビデオ機器
	車庫	45		自動車（2台）、自転車（1台）
	配本書庫	13		
	裏玄関	105		ブックポスト（2台）
2階	児童開架（こどもの本）	498	76	蔵書検索・予約端末（1台）
				インターネット開放端末（1台）
	そうだんデスク			端末（1台）
	おはなしのへや	29		紙芝居舞台
	おもちゃコーナー	22		
	ワークルーム	20		端末（1台）
	ボランティア・読書会室	45		
	ギャラリー	234		展示ケース
	会議室	67		机・椅子（42席）
	事務室	302		端末（7台※）
	選書会議室	37		
地階	閉架書庫（二層構造）	422		端末（1台）

※市役所情報系システムとの兼用端末を含む

● 1 F 平面図



● 2 F 平面図

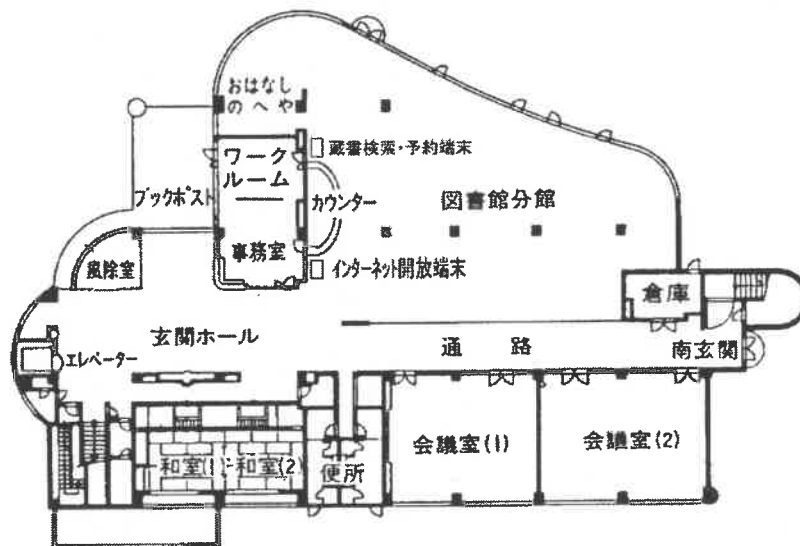


(2) 碧南市民図書館南部分館

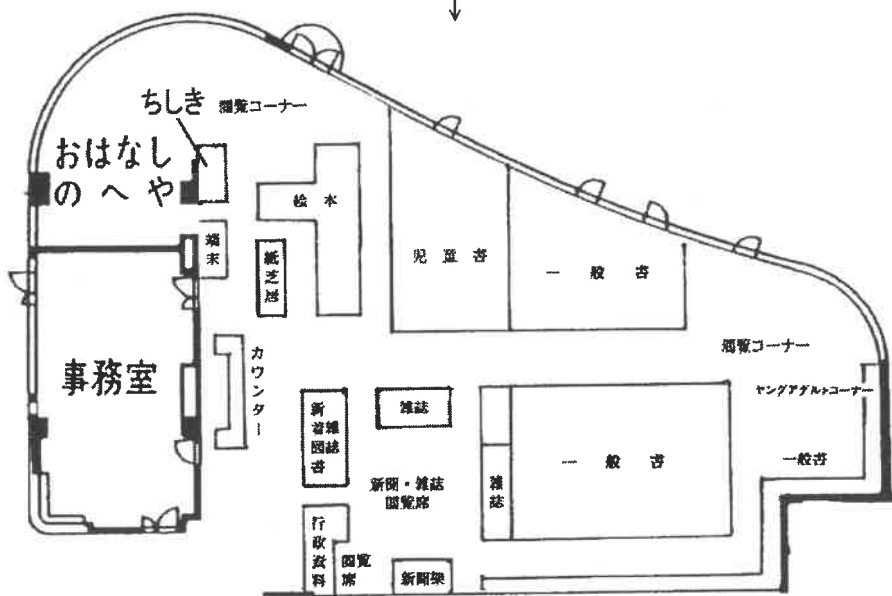
- ◆名称 碧南市民図書館南部分館 (平成3年7月2日 南部市民プラザ内に開館)
- ◆所在地 碧南市塩浜町7丁目135番地
- ◆電話等 TEL 0566-42-8211 / FAX 0566-46-1781
- ◆建物 平成2年5月12日起工～平成3年5月10日竣工
- ◆構造 鉄筋コンクリート造 地上2階・一部地下1階建
- ◆建築面積 1,750.03㎡ (南部市民プラザ全体)
- ◆延床面積 486.00㎡ (南部市民プラザ全体 3,049.79㎡)
- ◆駐車台数 99台 (南部市民プラザと共用)
- ◆蔵書収容能力

4万冊	開架4万冊	一般図書	30,000冊
		児童図書	10,000冊
		視聴覚資料	1,000冊
- ◆スペース構成
 - 一般コーナー (32席)
 - こどもコーナー (16席)
 - 新聞・雑誌コーナー (12席)

● 1F平面図



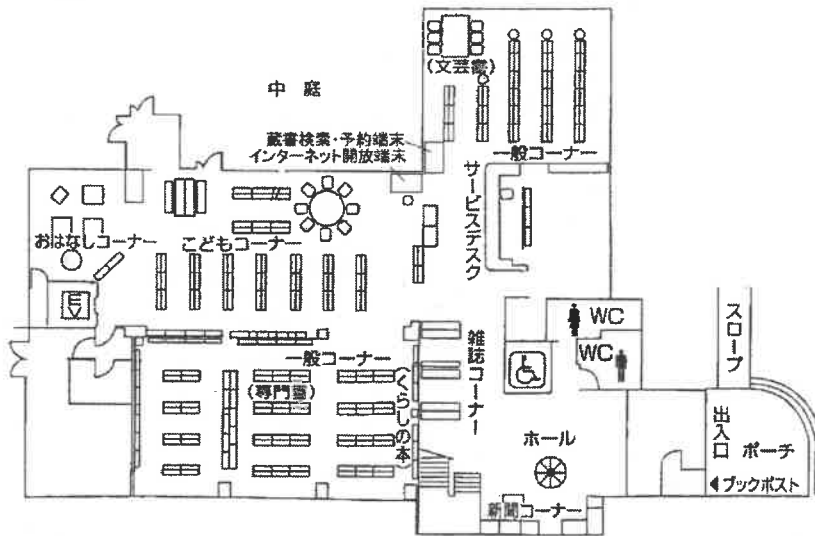
図書館分館部分拡大図



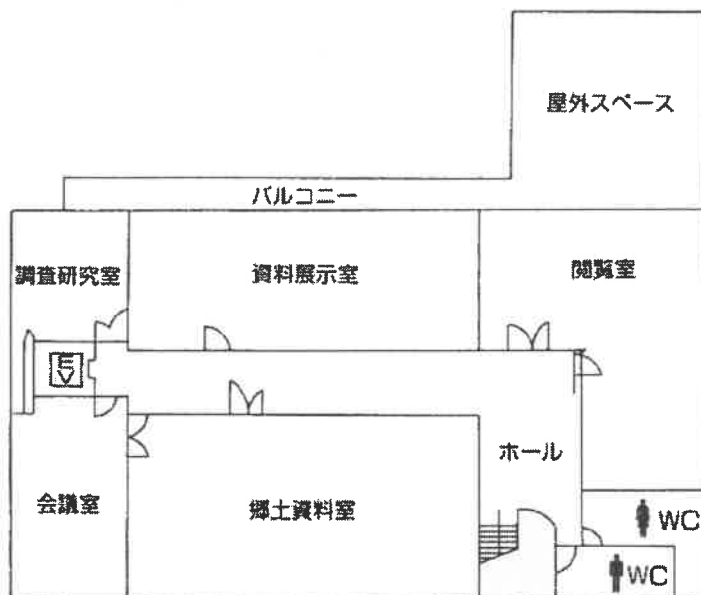
(3) 碧南市民図書館中部分館

- ◆名称 碧南市民図書館中部分館 (平成7年7月1日 改修開館)
 - ◆所在地 碧南市源氏神明町2番地
 - ◆電話等 TEL 0566-41-1980/FAX 0566-41-6651
 - ◆建物 平成6年9月22日起工～平成7年3月27日竣工
(旧図書館本体工事 昭和44年11月18日竣工)
 - ◆構造 鉄筋コンクリート造・一部鉄骨造 地上2階建
 - ◆建築面積 807.31㎡
 - ◆延床面積 1,148.96㎡ (中部分館全体 1,202.98㎡)
 - ◆駐車台数 102台 (文化会館と共用)
 - ◆蔵書収容能力 4万冊 ———— 開架4万冊
- | | | |
|---|---------|---------|
| 一 | 般 図 書 | 30,000冊 |
| E | 児 童 図 書 | 10,000冊 |
| 視 | 聴 覚 資 料 | 1,000冊 |
-
- ◆スペース構成
- | | |
|----|-----------------|
| 1階 | 一般コーナー (12席) |
| | こどもコーナー (12席) |
| | 新聞・雑誌コーナー (12席) |
| 2階 | 閲覧室 (44席) |
| | 会議室 (24席) |

● 1F平面図



● 2F平面図



(4) 公民館図書室

名 称	所 在 地	電話番号	開 館 日	面 積 (㎡)
新 川 公 民 館	新川町2-1-1	41-2103	昭和56年 4月13日	59.20
中 部 公 民 館	向陽町3-48	42-8266	昭和61年 4月 1日	31.14
大 浜 公 民 館	中町1-53	42-1182	昭和57年 4月 2日	20.52
棚 尾 公 民 館	汐田町2-28	41-0892	昭和54年10月 1日 平成11年 2月 2日建替	49.64
鷺 塚 公 民 館	旭町2-66	48-5412	昭和58年 4月 1日	18.95
日 進 公 民 館	日進町2-92	48-2678	昭和59年 1月 5日	21.79
農業者コミュニティセンター	神田町2-6	42-5888	昭和61年 1月 8日	73.52

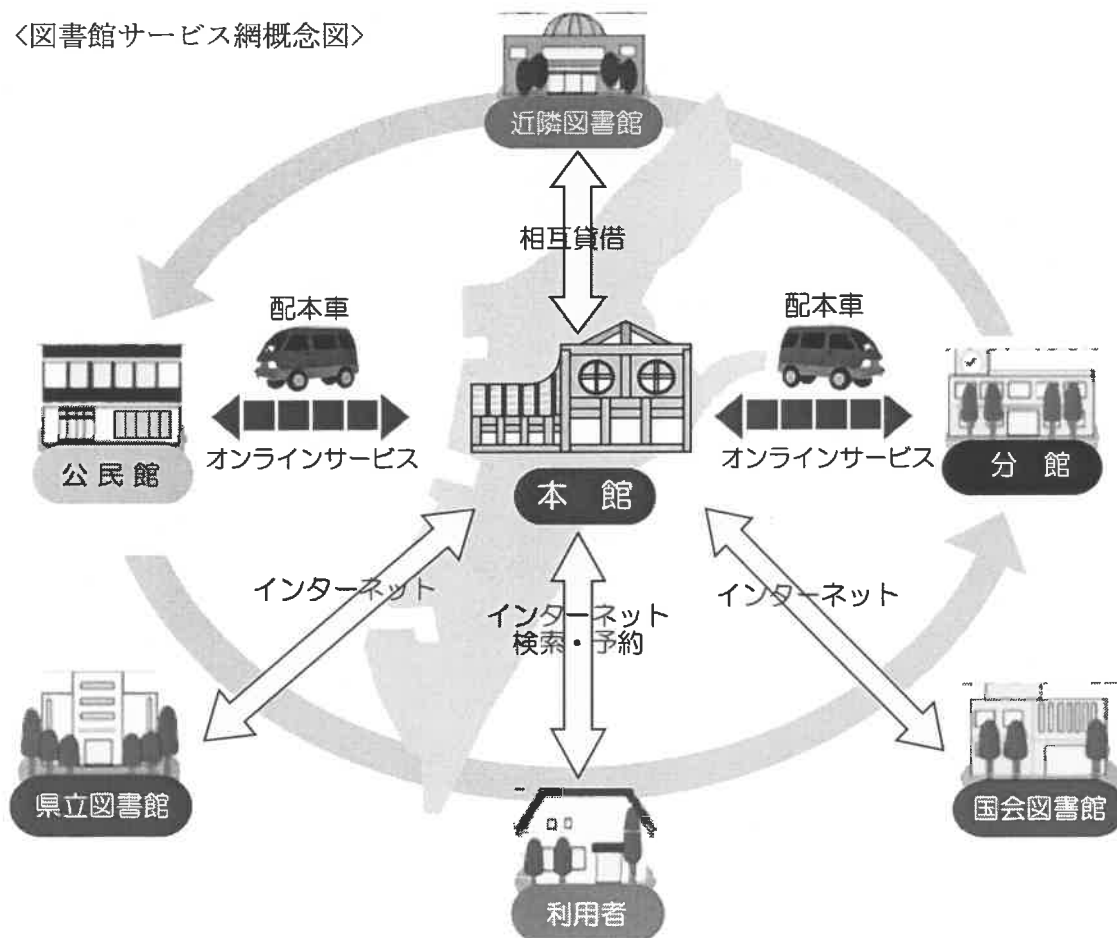
(5) 図書館サービス網

本館・分館・公民館図書室からなる図書館システムの確立と、情報・物流ネットワーク化により、資料はどの館でも借りることができ、返すこともできる。

また、近隣図書館との相互貸借、愛知県図書館及び国立国会図書館におけるインターネットでの資料検索などにより、充実した図書館サービスを展開している。

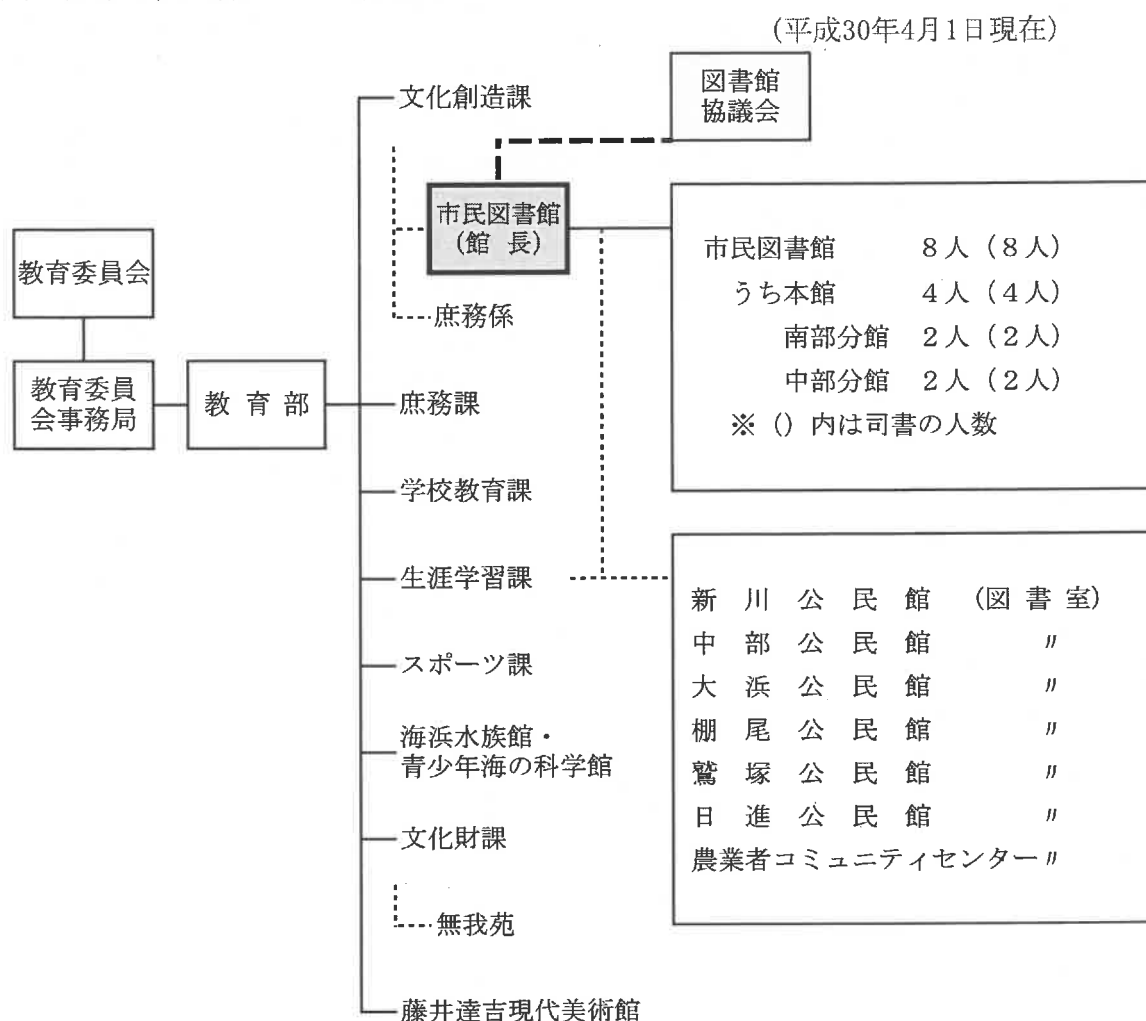
さらにインターネットによる蔵書検索及び予約も可能となっている。

<図書館サービス網概念図>



4 組 織

(1) 図書館組織及び職員構成



(2) 図書館協議会

図書館法第14～16条及び碧南市民図書館の設置及び管理に関する条例の規定に基づき、図書館の運営に関し館長の諮問に応ずるとともに、図書館の行う図書館奉仕につき、館長に対して意見を述べるための機関として設置する。

- ・定員10名（学校教育関係者2名、社会教育関係者4名、学識経験者3名、家庭教育の向上に資する活動を行う者1名）
- ・任期2年（平成30年4月1日～平成32年3月31日）

5 予 算

(1) 図書館費の比率

内 訳	30年度当初予算額 (千円)	構 成 比 (%)			
		/ (A)	/ (B)	/ (C)	/ (D)
一 般 会 計 (A)	28,561,359	—	—	—	—
教 育 費 (B)	3,534,364	12.4	—	—	—
社 会 教 育 費 (C)	154,592	0.5	4.4	—	—
図 書 館 費 (D)	50,900	0.2	1.4	32.9	—
資 料 購 入 費 (E)	22,985	0.1	0.7	14.9	45.2

(2) 図書館費の構成

内 訳 (節)	29年度 (千円)	30年度 (千円)	前年対比 (%)	説 明
1 報 酬	126	126	100.0	図書館協議会委員報酬
8 報 償 費	155	155	100.0	講師謝礼等
9 旅 費	33	42	127.3	研修等
11 需 用 費	8,457	9,534	112.7	
(消 耗 品 費)	5,341	5,394	101.0	新聞、雑誌、追録等
(食 糧 費)	0	0	—	
(印 刷 製 本 費)	63	75	119.0	資料製本代等
(光 熱 水 費)	2,442	2,243	91.9	電気料、水道料
(修 繕 料)	611	1,822	298.2	施設修繕料
12 役 務 費	26	10	—	
13 委 託 料	6,095	6,876	112.8	清掃委託料・建物管理委託料
14 使用料及び賃借料	9,507	9,675	101.8	コンピュータ機器等
15 工 事 請 負 費	401	4,569	—	施設修繕工事
18 備 品 購 入 費	18,778	19,862	105.8	図書購入等
19 負 担 金 ・ 補 助 金	51	51	100.0	日本図書館協会負担金等
合 計	43,629	50,900	116.7	

6 利用案内

(平成30年4月1日現在)

■開館時間

- ・本館 午前9時～午後7時（土曜日・日曜日・祝日は午後5時まで）
- ・分館 午前9時～午後5時

■休館日

- ・毎週月曜日（月曜日が祝日・振替休日の場合は直後の祝休日ではない日）
- ・毎月末日（末日が土・日曜日の場合は直前の金曜日）
- ・年末、年始（12月29日から翌年の1月3日）
- ・特別図書整理期間（2月中の10日間以内）

■貸出

碧南市、刈谷市、安城市、知立市、高浜市、西尾市、半田市に住んでいる方、通勤、通学している方ならどなたでも利用できます。

- ・個人貸出 図書10冊、雑誌5冊、AV資料5点（おもちゃ、複製絵画を含む）
貸出期間 → 15日以内（複製絵画は30日以内）
- ・団体貸出 原則50冊以内、1ヶ月（3ヶ月以内とする）
ただし、紙芝居以外のAV資料は除きます。

■レファレンス・サービス

日常生活で起こった疑問、仕事や趣味での調査など、目的に応じた資料を選び出します。電話や文書による質問にもお応えします。

■リクエスト・サービス

読みたい本が棚に見当たらないとき「リクエスト」することができます。貸出中の本は戻りしだい連絡します。図書館にない本は購入するか他の図書館から借りるなどして、できる限り希望にお応えします。

■図書館資料の郵送貸出

身体や目が不自由で図書館まで来られない方は、図書館資料の郵送貸出を利用することができます。

■図書館資料の複写（コピー・サービス）

著作権法の範囲内で、図書館の資料に限り、1枚10円で複写できます。

■各種集会・行事

各種展示、講座などを開催しています。

■おはなし会

子どものおはなし会を開催しています。

■図書館だよりの発行

図書館情報（新着図書、図書館行催事等の案内）を伝えるため、大人、子ども、障害者向きたよりを毎月1回発行、ヤングアダルト向きは2ヶ月に1回発行しています。

■碧南市役所出張所サービス（本館、南部分館）

住民基本台帳・印鑑登録・戸籍・税務等に係る証明書を交付します。

ただし、日曜日及び休館日の場合は除きます。また祝日・土曜日には住民基本台帳・印鑑登録に係る証明書の交付のみとなります。

■インターネット及びOPAC（利用者開放端末）による蔵書検索や予約ができます。

7 蔵書状況

(1) 蔵書冊数

ア 全館

(単位：冊)

		28年度末 蔵書数	29年度受入数			除籍等	29年度末 蔵書数
			購入	寄贈等	計		
一般 図書	0総記	13,579	225	14	239	273	13,545
	1哲学	15,281	300	16	316	74	15,523
	2歴史	37,277	914	46	960	668	37,569
	3社会科学	62,287	1,280	45	1,325	2,062	61,550
	4自然科学	31,413	876	17	893	1,546	30,760
	5技術	41,452	1,078	13	1,091	717	41,826
	6産業	16,233	424	27	451	478	16,206
	7芸術	45,094	830	45	875	781	45,188
	8言語	7,884	131	8	139	176	7,847
	9文学	109,016	2,098	73	2,171	1,033	110,154
	W外国語	2,771	0	9	9	0	2,780
	小計	382,287	8,156	313	8,469	7,808	382,948
児童 図書	0総記	1,431	5	4	9	7	1,433
	1哲学	492	20	5	25	10	507
	2歴史	4,628	39	3	42	15	4,655
	3社会科学	4,223	73	1	74	62	4,235
	4自然科学	9,587	143	1	144	59	9,672
	5技術	3,322	70	5	75	34	3,363
	6産業	2,254	46	5	51	18	2,287
	7芸術	4,555	120	14	134	21	4,668
	8言語	872	26	4	30	14	888
	9文学	36,248	308	76	384	289	36,343
	E絵本	50,399	689	96	785	487	50,697
W外国語絵本	1,356	0	2	2	0	1,358	
	小計	119,367	1,539	216	1,755	1,016	120,106
	ヤング資料	11,613	289	8	297	379	11,531
	地域資料	18,825	29	452	481	192	19,114
	視聴覚資料	20,026	283	12	295	508	19,813
	合計	552,118	10,296	1,001	11,297	9,903	553,512

※寄贈等、除籍等には集計の都合上、本館と公民館図書室間の資料移動数や、所蔵館変更による資料移動数も含む。

イ 本 館

(単位:冊)

		28年度末 蔵書数	29年度受入数			除籍等	29年度末 蔵書数
			購入	寄贈等	計		
一 般 図 書	0総記	11,794	171	10	181	218	11,757
	1哲学	12,291	221	11	232	9	12,514
	2歴史	29,604	623	33	656	313	29,947
	3社会科学	52,342	1,015	25	1,040	1,426	51,956
	4自然科学	24,018	608	9	617	1,227	23,408
	5技術	29,316	658	10	668	241	29,743
	6産業	12,562	306	5	311	369	12,504
	7芸術	35,166	583	11	594	473	35,287
	8言語	6,456	97	1	98	131	6,423
	9文学	82,411	1,526	67	1,593	286	83,718
	W外国語	2,771	0	9	9	0	2,780
小計	298,731	5,808	191	5,999	4,693	300,037	
児 童 図 書	0総記	1,027	4	4	8	6	1,029
	1哲学	319	13	0	13	10	322
	2歴史	3,357	19	1	20	11	3,366
	3社会科学	3,038	61	1	62	10	3,090
	4自然科学	6,616	92	1	93	8	6,701
	5技術	2,308	49	0	49	10	2,347
	6産業	1,627	31	2	33	14	1,646
	7芸術	2,992	79	14	93	0	3,085
	8言語	567	13	1	14	4	577
	9文学	25,802	161	74	235	105	25,932
	E絵本	34,331	365	95	460	241	34,550
	W外国語絵本	1,356	0	2	2	0	1,358
小計	83,340	887	195	1,082	419	84,003	
ヤング資料	10,998	276	5	281	363	10,916	
地域資料	18,825	29	452	481	192	19,114	
視聴覚資料	14,866	224	11	235	464	14,637	
合計	426,760	7,224	854	8,078	6,131	428,707	

ウ 南部分館

(単位：冊)

		28年度末 蔵書数	29年度受入数			除籍等	29年度末 蔵書数
			購入	寄贈等	計		
一 般 図 書	0総記	619	30	1	31	27	623
	1哲学	1,099	39	1	40	24	1,115
	2歴史	3,495	150	11	161	155	3,501
	3社会科学	4,456	108	5	113	219	4,350
	4自然科学	3,248	121	1	122	93	3,277
	5技術	4,728	197	2	199	113	4,814
	6産業	1,372	58	3	61	27	1,406
	7芸術	4,299	142	11	153	180	4,272
	8言語	464	10	0	10	14	460
	9文学	10,868	322	3	325	508	10,685
	小計	34,648	1,177	38	1,215	1,360	34,503
児 童 図 書	0総記	133	1	0	1	0	134
	1哲学	76	2	0	2	0	78
	2歴史	533	7	0	7	0	540
	3社会科学	485	4	0	4	0	489
	4自然科学	1,176	31	0	31	20	1,187
	5技術	344	7	0	7	3	348
	6産業	226	6	0	6	3	229
	7芸術	586	26	0	26	6	606
	8言語	118	9	0	9	6	121
	9文学	4,380	59	1	60	91	4,349
	E絵本	6,040	184	0	184	143	6,081
	小計	14,097	336	1	337	272	14,162
	ヤング資料	615	13	3	16	16	615
	視聴覚資料	2,059	14	0	14	36	2,037
	合計	51,419	1,540	42	1,582	1,684	51,317

工 中部分館

(単位：冊)

		28年度末 蔵書数	29年度受入数			除籍等	29年度末 蔵書数
			購入	寄贈等	計		
一 般 図 書	0総記	1,145	24	3	27	28	1,144
	1哲学	1,843	40	2	42	41	1,844
	2歴史	4,001	141	2	143	182	3,962
	3社会科学	5,363	157	13	170	402	5,131
	4自然科学	3,964	147	2	149	226	3,887
	5技術	6,500	223	1	224	342	6,382
	6産業	2,093	60	1	61	82	2,072
	7芸術	5,261	105	12	117	128	5,250
	8言語	904	24	1	25	31	898
	9文学	13,318	250	2	252	153	13,417
小計		44,392	1,171	39	1,210	1,615	43,987
児 童 図 書	0総記	223	0	0	0	0	223
	1哲学	86	5	1	6	0	92
	2歴史	680	13	0	13	4	689
	3社会科学	656	8	0	8	52	612
	4自然科学	1,319	20	0	20	17	1,322
	5技術	569	14	0	14	21	562
	6産業	348	9	0	9	1	356
	7芸術	812	15	0	15	4	823
	8言語	178	4	0	4	4	178
	9文学	4,675	88	1	89	50	4,714
E絵本		7,537	140	1	141	99	7,579
小計		17,083	316	3	319	252	17,150
視聴覚資料		2,577	45	1	46	8	2,615
合計		64,052	1,532	43	1,575	1,875	63,752

才 公民館図書室

(単位：冊)

		28年度末 蔵書数	29年度受入数			除籍等	29年度末 蔵書数
			購入	寄贈等	計		
一 般 図 書	0総記	21	0	0	0	0	21
	1哲学	48	0	2	2	0	50
	2歴史	177	0	0	0	18	159
	3社会科学	126	0	2	2	15	113
	4自然科学	183	0	5	5	0	188
	5技術	908	0	0	0	21	887
	6産業	206	0	18	18	0	224
	7芸術	368	0	11	11	0	379
	8言語	60	0	6	6	0	66
	9文学	2,419	0	1	1	86	2,334
	小計	4,516	0	45	45	140	4,421
児 童 図 書	0総記	48	0	0	0	1	47
	1哲学	11	0	4	4	0	15
	2歴史	58	0	2	2	0	60
	3社会科学	44	0	0	0	0	44
	4自然科学	476	0	0	0	14	462
	5技術	101	0	5	5	0	106
	6産業	53	0	3	3	0	56
	7芸術	165	0	0	0	11	154
	8言語	9	0	3	3	0	12
	9文学	1,391	0	0	0	43	1,348
	E絵本	2,491	0	0	0	4	2,487
	小計	4,847	0	17	17	73	4,791
	視聴覚資料	524	0	0	0	0	524
	合計	9,887	0	62	62	213	9,736

(2) 視聴覚資料

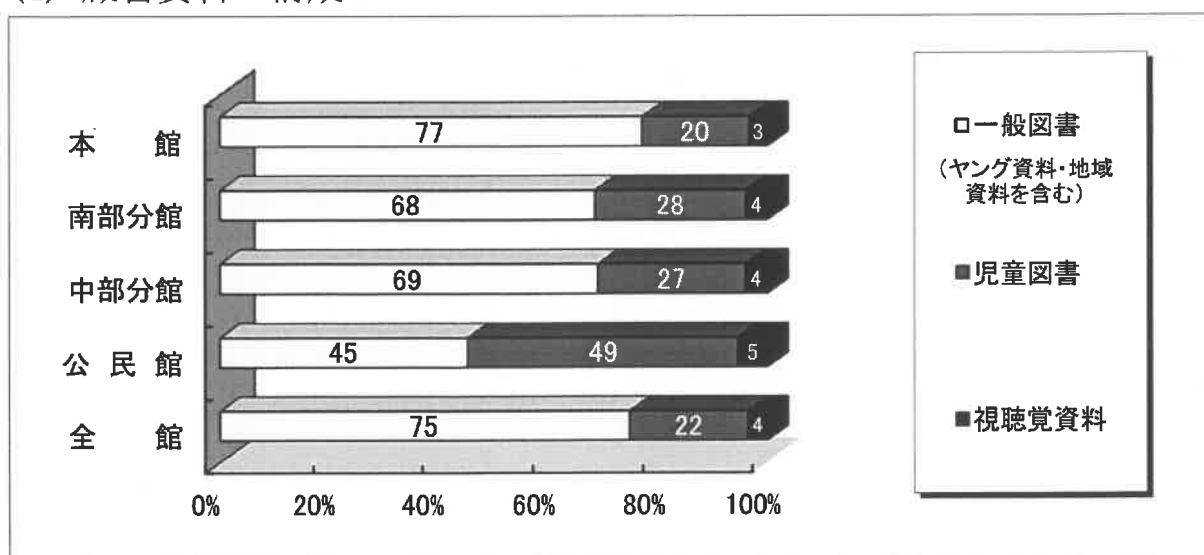
(単位：点)

	28年度末 蔵書数 (全館)	29年度末蔵書数					全館
		本館	南部分館	中部分館	公民館		
C D	12,072	9,338	1,157	1,724	—	12,219	
ビデオテープ	1,124	712	—	—	—	712	
D V D	1,821	1,897	—	—	—	1,897	
複製絵画・ポスター	244	243	—	—	—	243	
紙芝居	4,095	2,116	752	724	524	4,116	
おもちゃ	278	109	60	105	—	274	
その他	392	222	68	62	—	352	
合計	20,026	14,637	2,037	2,615	524	19,813	

(3) 資料購入費 (決算)

	27年度 購入費 (全館)	28年度資料購入費					資料割合 (%)
		本館 (千円)	南部分館 (千円)	中部分館 (千円)	公民館 (千円)	全館 (千円)	
図書	16,591	13,358	2,284	2,283	0	17,925	79.5
視聴覚資料	984	642	95	113	0	850	3.8
新聞・雑誌	3,712	2,380	710	687	0	3,777	16.7
合計	21,287	16,380	3,089	3,083	0	22,552	100.0

(4) 蔵書資料の構成



(5) 逐次刊行物(雑誌)

ア 本館・南部分館・中部分館

(平成30年4月1日現在)

区分	保存年限		館別			区分	保存年限		館別		
	(永…永年、5…5年、無印…1年)		本館	南部	中部		(永…永年、5…5年、無印…1年)		本館	南部	中部
	(言語 英…英語、ポ…ポルトガル語)						(言語 英…英語、ポ…ポルトガル語)				
雑誌名		雑誌名									
ア	5	アクアライフ	●			キ	5	キネマ旬報	●	●	
	5	アサヒカメラ	●					CAPA(キャパ)			●
	5	アニメージュ	●				5	きょうの健康	●		●
		an・an(アンアン)	●				5	きょうの料理	●	●	●
	5	安心	●				ク		Ku:nel(クウネル)		●
イ		いいね			●	5		Cooyon(クーヨン)	●	●	●
	5	家の光 中日本版	●	●	●	5	CLAUDIA(クラウディア)〈ポ〉	●			
		囲碁講座			●	永	暮しの手帖	●	●	●	
	5	一枚の繪	●				CLASSY(クラッシィ)		●		
	5	一個人	●		●	5	GRUN(グラン)	●			
	5	田舎暮らしの本	●			5	CRUISE(クルーズ)	●			
	5	ENGLISH JOURNAL (イングリッシュジャーナル)〈英〉	●				クロワッサン	●	●	●	
					5	群像	●				
ウ	5	ViVi(ヴィヴィ)	●			ケ	5	芸術新潮	●		
		with(ウィズ)		●				月刊サッカーマガジン			●
	5	Wedge(ウェッジ)	●					月刊バレーボール		●	
	5	うかたま	●					Kelly(ケリー)			●
	5	美しいキモノ	●				5	健康	●		
エ	5	栄養と料理	●			5	健康365	●			
	5	ESSE(エッセ)	●	●	●	永	現代の図書館	●			
	5	FQ JAPAN(エフキュー ジャパン)	●			コ	5	耕	●		
	5	ELLE gourmet(エル・グルメ)	●				5	航空ファン	●		
	5	園芸ガイド	●				5	公募ガイド	●		
オ		Oggi(オッジ)			●		5	GOGGLE(ゴーグル)	●		
	5	おとなの週末	●				5	GO!GO!Guitar(ゴーゴーギター)	●		
	永	おりがみ	●	●	●	5	子とともに ゆう&ゆう	●			
	5	オール讀物	●		●	永	こどもとしよかん	●			
		オレンジページ	●	●		永	子どもと読書	●			
5	音楽の友	●			永	子供の科学	●				
カ	5	会社四季報(ワイド版)	●			永	こどものとも	●	●		
	5	会社四季報未上場版	●			永	こどものとも0.1.2.	●	●	●	
	永	かがくのとも	●			永	こどものとも(年少版)	●	●	●	
	5	かぞくのじかん	●			永	こどものとも(年中向き)	●	●	●	
	5	かつくら	●			永	子どもの本棚	●			
	5	家庭画報	●		●		ことりっぷマガジン		●		
		CARTopp			●	5	GOLF DIGEST(ゴルフダイジェスト)	●			
	5	からだにいいこと	●				碁ワールド		●		
キ	5	季刊作家	●			サ	5	CYCLE SPORTS(サイクルスポーツ)	●		

区分	保存年限 (永…永年、5…5年、無印…1年) (言語 英…英語、ポ…ポルトガル語)			館 別			区分	保存年限 (永…永年、5…5年、無印…1年) (言語 英…英語、ポ…ポルトガル語)			館 別		
	雑誌名			本館	南部	中部		雑誌名			本館	南部	中部
	雑誌名			本館	南部	中部		雑誌名			本館	南部	中部
サ	SAPIO(サピオ)			●			ソ	壮快				●	●
	5	SURFIN' LIFE(サーフィンライフ)		●			5	So-en(装苑)			●		
		サライ			●	●	タ	5 ダイヤモンドZAi(ザイ)			●		
		サンキュ!				●	5	ダ・ヴィンチ			●	●	●
	サンデー毎日		●			永	たくさんのふしぎ			●			
シ	5	JR時刻表		●		●		Tarzan(ターザン)			●	●	
		JTB時刻表			●			卓球王国				●	
	5	自家用車		●			5	旅の手帖			●		●
	5	CQ ham radio(シーキューハムラジオ)		●				たまごクラブ				●	●
	5	時局		●			5	dancyu(ダンチュウ)			●		
		週刊朝日		●	●	●	チ	永 ちいさなかがくのとも			●	●	
		週刊エコノミスト		●			5	CHEEK(チーク)			●		
		週刊サッカーダイジェスト		●			5	CHANTO(チャント)			●	●	●
		週刊新潮		●		●	永	中央公論			●	●	
		週刊ダイヤモンド		●				チルチンびと					●
		週刊東洋経済			●		テ	鉄道ジャーナル				●	
		週刊文春		●	●	●	5	鉄道ファン			●		
		週刊ベースボール		●			5	天然生活			●		
	5	ジュニアエア		●			ト	5 ドゥーパ!			●		
	5	趣味の園芸		●	●	●		Tokai Walker(トウカイウォーカー)			●	●	
	5	将棋世界		●				東海じゃらん				●	
		小説現代			●		5	東海釣りガイド			●		
	5	小説新潮		●				特選街				●	●
	5	小説推理		●			5	図書			●		
	5	書齋の窓		●			永	図書館雑誌			●		
	5	ショパン		●				driver(ドライバー)				●	
	5	新潮		●			5	Dragons(ドラゴンズ)			●		
		新潮45				●	ナ	永 なごや			●		
5	新幼児と保育		●			5	ナショナルジオグラフィック			●			
ス	5	SUUMO(スーモ)リフォーム		●		●		Number(ナンバー)			●	●	
	5	スクリーン		●			ニ	5 日経WOMAN(ウーマン)			●		●
	5	すてきにハンドメイド		●	●	●	5	日経エンタテインメント			●		●
		STERA(ステラ)		●				日経おとなのOFF(オフ)				●	
	5	住まいの設計		●	●	●	5	日経TRENDY(トレンドイ)			●	●	●
	5	墨		●				日経パソコン			●		
セ	正論					●		日経PC21				●	●
	5	世界.		●				日経ビジネスアソシエ				●	
		セブンティーン		●				日経ヘルス					●

区分	保存年限		館別			区分	保存年限		館別		
	(永…永年、5…5年、無印…1年)		本館	南部	中部		(永…永年、5…5年、無印…1年)		本館	南部	中部
	(言語 英…英語、ポ…ポルトガル語)						(言語 英…英語、ポ…ポルトガル語)				
雑誌名					雑誌名						
ニ	日経マネー			●		マ	5	毎日が発見	●		
	ニューズウィーク(日本版)		●				5	Mac Fan(マックファン)	●		
ネ	5	Newton(ニュートン)	●	●			Mart(マート)		●		
	5	猫びより	●				MAMOR(マモル)	●			
ノ	5	ノジュール	●			ミ	5	ミセス	●		
	non-no(ノン)		●	●				ミセスのスタイルブック		●	
ハ	5	俳句界	●			5	緑	●			
	HOUSING(ハウジング)				●	永	みんなのうた	●			
ヒ	バドミントンマガジン			●		メ	5	MEN'S CLUB(メンズクラブ)	●		
	5	母の友	●					MEN'S NON-NO(メンズノンノ)		●	
フ	Piano(ピアノ)				●	モ		MORE(モア)			●
	美人百花				●		永	MOE(モエ)	●		
フ	5	ビーズfriend	●			5	モノマガジン	●			
	5	bizmom(ビズママ)	●			ヤ	5	やさしい畑	●		
5	ひととき	●			5		山と溪谷	●			
フ	5	BE-PAL(ビーパル)	●			ユ	5	優駿	●		
	ひよこクラブ				●			ゆうゆう			●
フ	FINE BOYS(ファインボーイズ)				●	5	UP(ユーピー)	●			
	ファミ通		●				ゆほびか		●		
フ	5	Fishing Cafe(フィッシングカフェ)	●	●		ラ	5	LiVES(ライブス)	●		
	フォトコン			●				ライト&ライフ(点字版)	●		
フ	婦人画報			●		5	RCmagazine(ラジコンマガジン)	●			
	5	婦人公論	●	●	●	5	ランナーズ	●			
フ	5	武道	●			リ		LEE(リー)		●	
	BRUTUS(ブルータス)		●					リンネル		●	
フ	プレジデント		●			レ		Rail Magazine(レイル・マガジン)			●
	プレジデントFamily				●		5	歴史街道	●		
フ	5	Precious(プレシャス)	●				歴史人			●	
	5	Pre-mo(プレモ)	●				レタスクラブ			●	
フ	永	文学界	●			5	レディブティック	●		●	
	5	文藝	●			ワ		Waggle(ワググル)			●
5	文藝春秋	●	●	●	5		和楽	●			
ヘ	5	ベストフラワーアレンジメント	●			5	Wan(ワン)	●			
	5	Baby-mo(ベビモ)	●	●		各館ごとのタイトル数			166	62	61
ホ	ポップティーン				●	総タイトル数			221		
	5	本郷	●								
ホ	本の雑誌		●								
	5	本の雑誌	●								

※保存年月日は所蔵開始時期によって異なります

(6) 逐次刊行物（新聞・官報）

ア 本館

紙名		保存年次	紙名		保存年次
一般紙	朝日新聞	S25.6 ~ S46.12	スポーツ	中日スポーツ	H25.1 ~
		S58.1 ~ S58.12			
		H25.1 ~	郷土紙	中日新聞地方版	S47.1 ~
	朝日新聞縮刷版	S49.2 ~		中部新報	S38.1 ~ H16.9
	朝日新聞縮刷版 (復刻版)	M45.7 ~ T 8.6 S 2.1 ~ S26.12	専門紙	日本経済新聞	H25.1 ~
	中部日本新聞	S26.3 ~ S39.12		中部経済新聞	H25.1 ~
	中日新聞 (前：中部日本新聞)	S40.1 ~ S46.12 H26.1 ~		日刊工業新聞	H25.1 ~
	中日新聞縮刷版	S47.1 ~	官報紙	官報	H 3.1 ~
	読売新聞	H25.1 ~		愛知県公報	H 3.1 ~ H12.3
	毎日新聞	H25.1 ~		愛知県教育委員会 教育公報	H 6.1 ~ H12.3
THE JAPAN TIMES	H25.1 ~				
産経新聞	H30.4 ~				

イ 南部分館

紙名		保存年限	紙名		保存年限
一般紙	中日新聞	1年間	スポーツ	中日スポーツ	1年間
	読売新聞	〃			
他	日本経済新聞	〃			

ウ 中部分館

紙名		保存年限	紙名		保存年限
一般紙	朝日新聞	1年間	スポーツ	中日スポーツ	1年間
	中日新聞	〃			
他	日本経済新聞	〃			

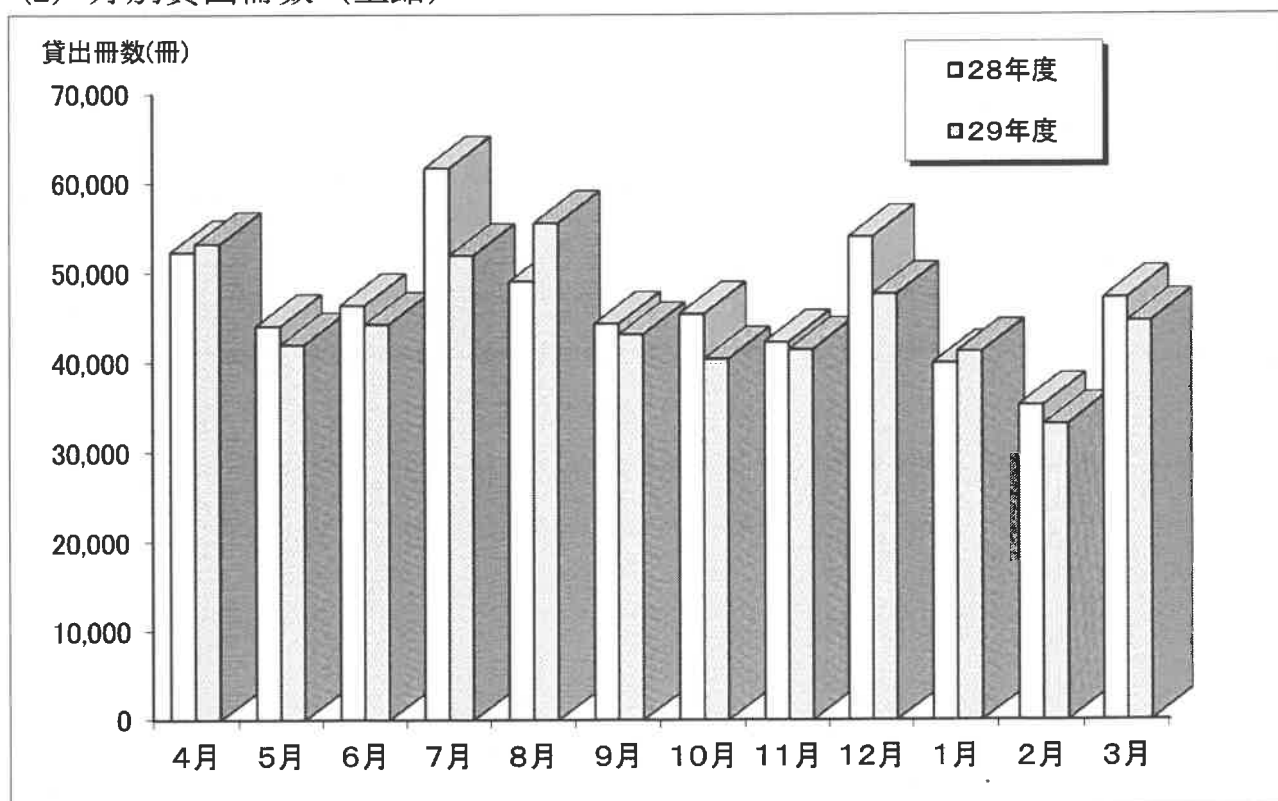
8 貸出状況

(1) 館別貸出冊数

(単位：冊)

		一般図書	児童図書	ヤング資料	地域資料	視聴覚資料	雑誌	合計
本館	29年度	182,950	117,840	12,946	399	42,614	24,872	381,621
	28年度	195,963	116,331	13,221	415	46,096	25,177	397,203
	前年対比(%)	93.4	101.3	97.9	96.1	92.4	98.8	96.1
南部分館	29年度	31,427	26,695	832	6	5,294	6,696	70,950
	28年度	33,494	27,314	840	5	6,146	6,659	74,458
	前年対比(%)	93.8	97.7	99.0	120.0	86.1	100.6	95.3
中部分館	29年度	39,955	31,963	315	10	6,346	7,306	85,895
	28年度	40,246	34,311	332	11	7,549	7,402	89,851
	前年対比(%)	99.3	93.2	94.9	90.9	84.1	98.7	95.6
公民館	29年度	462	302	0	13	54	11	842
	28年度	582	439	2	0	66	23	1,112
	前年対比(%)	79.4	68.8	0.0	0.0	81.8	47.8	75.7
全館	29年度	254,794	176,800	14,093	428	54,308	38,885	539,308
	28年度	270,285	178,395	14,395	431	59,857	39,261	562,624
	前年対比(%)	94.3	99.1	97.9	99.3	90.7	99.0	95.9

(2) 月別貸出冊数 (全館)



(3) 視聴覚資料貸出点数

(単位：点)

	28年度 貸出点数	29年度貸出点数					全館
		本館	南部分館	中部分館	公民館		
C D	38,125	25,753	3,223	4,136	11	33,123	
ビデオテープ	142	107	0	2	0	109	
D V D	11,370	10,102	410	433	0	10,945	
複製絵画・ポスター	323	354	0	0	0	354	
紙芝居	7,322	4,546	1,216	1,289	43	7,094	
おもちゃ	2,324	1,670	353	454	0	2,477	
その他	251	82	92	32	0	206	
合計	59,857	42,614	5,294	6,346	54	54,308	

(4) 公民館図書室貸出冊数

(単位：冊)

	28年度 貸出冊数	29年度貸出冊数				合計	前年対比 (%)
		一般図書	児童図書	視聴覚	雑誌		
新川公民館	145	80	39	8	1	128	88.3
中部公民館	39	29	29	6	0	64	164.1
大浜公民館	203	161	84	18	6	269	132.5
棚尾公民館	208	64	25	10	1	100	48.1
鷺塚公民館	240	58	56	10	3	127	52.9
日進公民館	87	35	5	0	0	40	46.0
農業者コミュニティセンター	190	48	64	2	0	114	60.0
合計	1,112	475	302	54	11	842	75.7

(公民館でのヤング図書、地域資料の貸出数は一般に含む)

(5) 団体貸出冊数

(単位：冊)

	一般図書	児童図書	ヤング	地域資料	視聴覚	雑誌	合計
本館	110	27,913	1	25	1,235	12	29,296
南部分館	98	7,207	0	0	327	12	7,644
中部分館	295	6,038	0	0	103	9	6,445
公民館	0	0	0	0	0	0	0
合計	503	41,158	1	25	1,665	33	43,385

(利用団体数：204団体)

(6) ベストリーダー

■一般図書

順位	書名	著者名	貸出回数	順位	書名	著者名	貸出回数
1	コンビニ人間	村田 沙耶香	124	6	ラプラスの魔女	東野 圭吾	91
2	蜜蜂と遠雷	恩田 陸	96	7	火花	又吉 直樹	90
3	危険なビーナス	東野 圭吾	93	8	陸王	池井戸 潤	83
3	恋のゴンドラ	東野 圭吾	93	8	羊と鋼の森	宮下 奈都	83
3	人魚の眠る家	東野 圭吾	93	10	素敵な日本人	東野 圭吾	79

■児童図書

順位	書名	著者名	貸出回数	順位	書名	著者名	貸出回数
1	くだもの	平山 和子	242	6	はじめてのおつかい	筒井 頼子	172
2	しろくまちゃんのほっとけーき	わかやまけん	235	7	おつきさまこんばんは	林 明子	171
3	がたんごとんがたんごとん	安西 水丸	218	8	わたしのワンピース	にしまさ かやこ	159
4	きんぎょがにげた	五味 太郎	199	9	どろんこハリー	ジーン・ジオン	156
5	11ぴきのねこ	馬場 のぼる	178	10	ねないこだれだ	せな けいこ	153

■CD

順位	タイトル	アーティスト	貸出回数	順位	タイトル	アーティスト	貸出回数
1	日本の恋と、ユーミンと。	松任谷 由実	48	6	5th Anniversary Best	家入 レオ	41
2	いままでのA面、B面ですと!?	GReeeeN	47	6	ファントム	宇多田 ヒカル	41
3	アンコール	back number	46	6	青春の詩	よしだ たくろう	41
4	SMAP 25 YEARS	SMAP	45	9	Singles 2000	中島 みゆき	40
5	CYCLE HIT	Spitz	43	10	COSMIC EXPLORER	Perfume	39

■ビデオ・DVD

順位	タイトル	製作・監督など	貸出回数	順位	タイトル	製作・監督など	貸出回数
1	武士の家計簿	森田 芳光/監督	30	3	西の魔女が死んだ	長崎 俊一/監督	26
2	阿弥陀堂だより	小泉 堯史/監督	27	3	耳をすませば	近藤 喜文/監督	26
3	蝉しぐれ	黒田 三男/監督	26	3	博士と彼女のセオリー	ジェームズ・マーシュ/監督	26
3	ツレがうつになりまして。	佐々部 清/監督	26	9	レ・ミゼラブル	トム・フーパー/監督	25
3	のぼうの城	犬童 一心/監督	26	9	オデッセイ	リドリー・スコット/監督	25

9 利用者の状況

(1) 登録者

	年度末人口	登録者数	うち新規	新規登録率
	A (人)	(人)	B (人)	B/A (%)
一般 (13歳～)	63,987	47,286	1,037	1.6
児童 (～12歳)	8,775	3,606	570	6.5
合計	72,762	50,892	1,607	2.2

(2) 利用者(延人数)

(単位：人)

	28年度 利用者数	29年度利用者数				全館
		本館	南部分館	中部分館	公民館	
一般 (13歳～)	107,365	70,120	14,502	17,682	350	102,654
児童 (～12歳)	14,839	8,581	2,410	3,229	20	14,240
合計	122,204	78,701	16,912	20,911	370	116,894

※団体貸出利用者等は児童 (～12歳) に含む

(3) 入館者数

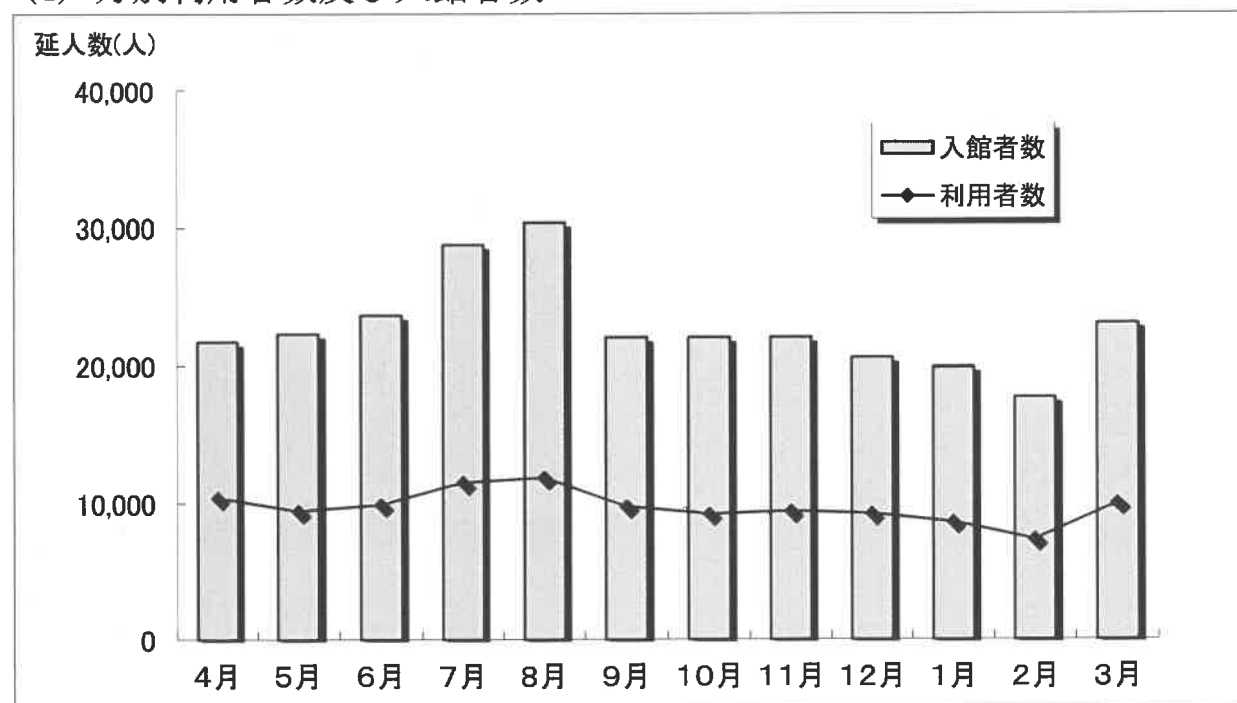
() 内は開館日数

(単位：人)

	28年度 入館者数	29年度入館者数			合計
		本館 (294)日	南部分館 (294)日	中部分館 (294)日	
入館者数	293,091	167,391	53,123	53,805	274,319
うち夜間入館者数	15,985	13,997	—	—	13,997
1日平均入館者数	997	569	181	183	933

※夜間とは、午後5時から午後7時までをいう

(4) 月別利用者数及び入館者数



10 サービスの状況

(1) 予約・リクエストサービス

(単位：冊)

区 分	平成28年度					平成29年度					
	本館	南部分館	中部分館	インターネット	全館	本館	南部分館	中部分館	インターネット	全館	
一般図書	所蔵	2,964	1,499	1,183	15,520	21,166	3,303	1,335	1,415	15,263	21,316
	購入	216	214	75	0	505	215	80	87	0	382
	相互貸借	300	55	71	0	426	261	43	88	0	392
	提供不可	21	4	6	0	31	21	10	9	0	40
	小計	3,501	1,772	1,335	15,520	22,128	3,800	1,468	1,599	15,263	22,130
児童図書	所蔵	623	416	430	2,767	4,236	861	310	495	2,902	4,568
	購入	15	2	2	0	19	17	2	3	0	22
	相互貸借	9	18	20	0	47	24	12	6	0	42
	提供不可	1	1	0	0	2	3	1	0	0	4
	小計	648	437	452	2,767	4,304	905	325	504	2,902	4,636
ヤング資料	所蔵	169	84	70	598	921	180	178	137	441	936
	購入	23	18	0	0	41	18	8	0	0	26
	相互貸借	14	14	0	0	28	0	25	0	0	25
	提供不可	12	35	0	0	47	0	11	0	0	11
	小計	218	151	70	598	1,037	198	222	137	441	998
地域資料	所蔵	1	1	5	4	11	1	1	1	14	17
	購入	0	0	0	0	0	0	0	0	0	0
	相互貸借	0	0	0	0	0	0	0	0	0	0
	提供不可	0	0	0	0	0	0	0	0	0	0
	小計	1	1	5	4	11	1	1	1	14	17
視聴覚	CD・DV・他	703	325	286	3,171	4,485	675	283	205	2,895	4,058
	複製絵画	5	0	0	0	5	0	0	0	0	0
	おもちゃ	166	45	8	0	219	261	42	2	10	315
	紙芝居	13	11	13	19	56	6	29	37	19	91
	小計	887	381	307	3,190	4,765	942	354	244	2,924	4,464
雑誌	379	226	166	2,089	2,860	491	112	162	2,046	2,811	
合計	所蔵	5,023	2,607	2,161	24,168	33,959	5,778	2,290	2,454	23,590	34,112
	購入	254	234	77	0	565	250	90	90	0	430
	相互貸借	323	87	91	0	501	285	80	94	0	459
	提供不可	34	40	6	0	80	24	22	9	0	55
	合計	5,634	2,968	2,335	24,168	35,105	6,337	2,482	2,647	23,590	35,056

※雑誌・視聴覚資料は所蔵のみ

※インターネット予約は携帯電話からの予約も含む

(2) コピー・サービス

	本館	南部分館	中部分館	合計
件数(件)	870	171	102	1,143
枚数(枚)	3,876	513	268	4,657

※国立国会図書館デジタル化資料送信サービスの複写を含む

(3) 国立国会図書館デジタル化資料送信サービス

閲覧数	複写件数	複写枚数
31	26	255

(4) 障害者サービスの状況

	郵送貸出				対面読書	
	登録者数 (人)	利用者数 延べ(人)	図書貸出 冊数(冊)	録音資料貸 出点数(点)	登録者数 (人)	利用者数 (人)
本館	5	274	44	230	5	39

- ・声のけやきどおり通信(年12回)……5人に提供
- ・友の会広報「航海日誌」(年2回)……5人に提供
- ・声の広報あいち(年6回)……2人に提供

(5) レファレンス・サービス

(単位:件)

	4月	5月	6月	7月	8月	9月	10月	11月	12月	1月	2月	3月	合計
本館	406	368	434	652	569	449	391	397	401	459	376	493	5,395
南部分館	42	52	28	62	52	40	26	36	30	28	28	34	458
中部分館	80	88	96	102	113	111	81	102	94	78	71	107	1,123
全館	528	508	558	816	734	600	498	535	525	565	475	634	6,976

【レファレンス・サービスの事例】

- 矢作川の川の形がどう変化してきたのか
- 伊勢湾台風、三河地震のときの碧南市の被害を知りたい
- 宮沢賢治/著『なめとこ山の熊』に「胃(きこえ)」という言葉が出てくるがこれは何か
- 牛乳アレルギーについて知りたい
- プロ棋士の昇段はどのようにして決まるのか
- 正岡子規/著『八千八声』が読みたい
- あじさいは与える水の色で色が変るといのは本当か
- 大陸がどうやって動いていまの形になったのか

1 1 図書館状況の推移

(1) 図書館業務実績の推移

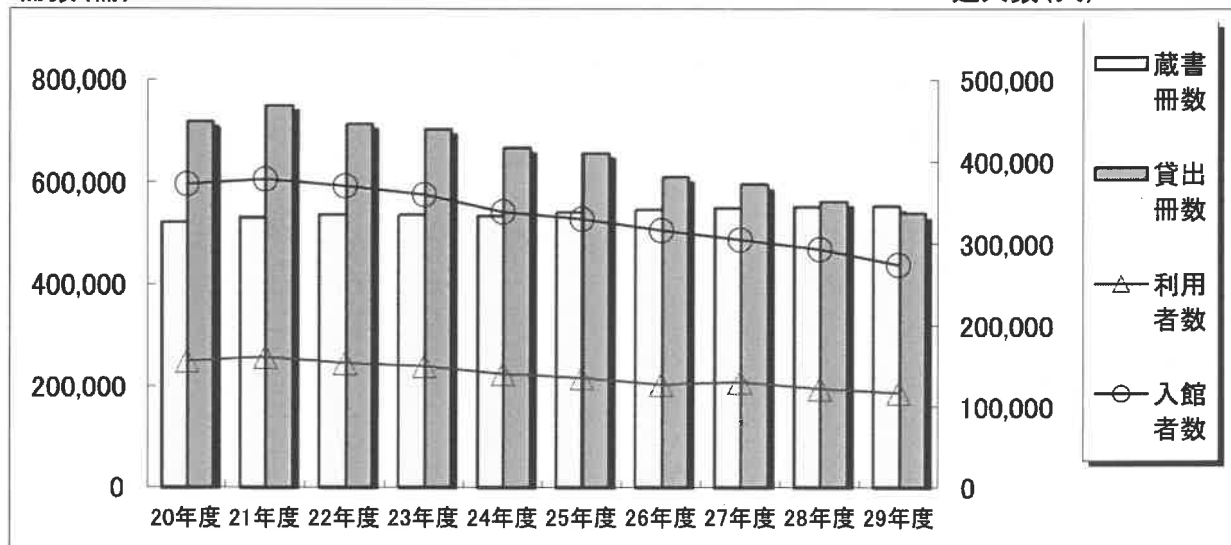
		25年度	26年度	27年度	28年度	29年度
市民一人当り	蔵書冊数 人口(冊)	7.5	7.6	7.7	7.7	7.6
	貸出冊数 人口(冊)	9.1	8.5	8.3	7.8	7.4
	資料購入費 人口(円)	284	291	297	313	310
登録率	登録者数 人口(%)	68.6	63.9	66.4	68.4	69.9
蔵書回転率	貸出冊数 蔵書冊数(回)	1.2	1.1	1.1	1.0	1.0
登録者一人当り	蔵書冊数 登録者数(冊)	11.0	11.9	11.6	11.2	10.9
	貸出冊数 (実質貸出密度) 登録者数(冊)	13.3	13.3	12.5	11.4	10.6
	資料購入費 登録者数(円)	415	455	447	457	443
職員一人当り 貸出冊数	貸出冊数 職員数(冊)	65,620	60,964	59,588	62,514	59,923
基礎データ	人口(人)	71,846	71,685	71,789	72,068	72,762
	登録者数(人)	49,289	45,812	47,646	49,307	50,892
	貸出冊数(冊)	656,201	609,640	595,876	562,624	539,308
	蔵書冊数(冊)	540,938	545,917	550,645	552,118	553,512
	資料購入費(千円)	20,435	20,829	21,287	22,552	22,563
	資料購入冊数(冊)	9,247	9,768	9,839	10,675	10,296
	職員数(人)	10	10	10	9	9

※29年度の資料購入費は予算額です。

(2) 図書館利用実績の推移

冊数(冊)

延人数(人)



1 2 図書館事業実績

(1) 行 事 ア 本 館

行 事 名	開 催 月 日	内 容	参加者数
おはなし会	毎月 第2・4土曜日 (22回)	幼児・児童を対象にした、紙芝居や絵本の読み聞かせ	278人
おひざにだっこの おはなし会 (0歳～1歳児向)	毎月 第1・3木曜日 (24回)	乳幼児とその保護者を対象に、絵本の読み聞かせや、わらべうたを楽しむ	523人
おひざにだっこの おはなし会 (2歳～未就園児向)	毎月 第1・3木曜日 (23回)	就園前の幼児とその保護者を対象に、絵本の読み聞かせや、わらべうたの実施	317人
絵本の時間	毎月 第2金曜日 (11回)	1歳未満児とその保護者を対象に、絵本の読み聞かせや選び方を紹介し、わらべうたを楽しむ	47人
春休み工作	3/25～4/9	図書館のキャラクター「へきにゃご」のついた「ひねりとんぼ」を作る	169人
子ども読書の日 記念おはなし会	4/16	子ども読書の日を記念して、おはなし会を開催	4人
ゴールデン ウィーク工作	4/29～5/7	ストローで息を吹きかけると進む「ぺたぺたしゃくとりむし」を作る	59人
おはなしボラン ティア養成講座	5/17、5/24、6/7 (全3回)	学校や園で活動するボランティアや、これからボランティアとして活動してみたい人を対象に、読み聞かせの基礎やコツなどを学ぶ	25人
こどもとしょかん まつり	6/3	・工作教室 「キラキラかさのモビール」を作ろう	20人
	6/1～6/29	・シールラリー 「へきなんもの知りたんけん」	229人
	6/18	・おはなし会スペシャル 「いろいろたのしいおともだち」	48人
音楽と朗読の夕べ (友の会主催行事)	7/1	・ヴァイオリン演奏 (熊谷祥子) ・影絵「スイミー」 (夢クラブ) ・大型紙芝居「三びきのやぎの がらがらどん」 (かざぐるま)	218人
READポスター・ 図書館キャッチ コピーコンテスト	7/8～8/31	ヤングアダルト (中高校生) から一般成人を対象に、読書推進の作品募集	ポスター6点 キャッチコピー 15点
READポスター 人気投票	7/8～8/31	「READポスター」募集20回を記念して、過去の最優秀作品を掲示して人気投票を行う	166票

行事名	開催月日	内容	参加者数
楽しみながら学ぼう！調べ学習講座	7/21	・工場見学「えびせんべい工場のひみつ！」(スギ製菓株式会社本社)	39人
	7/25～7/28	・調べてわくわく 知ってドキドキ 図書館で調べ学習講座	延べ32人
	7/25～8/5	・えびせんべいのクイズラリー	184人
夏休み行事	8/2	・工作教室 「ステンドグラス風の切り紙を作ろう」	30人
	8/8	・おはなし会スペシャル「ようかいがでた！」	34人
	8/18	・お茶会in図書館	11人
	8/25～8/31	・へきにゃごにあいたい	-
	8/27	・水族館でミニおはなし会	53人
音声訳ボランティア養成講座(初級編)	9/6、9/13、9/20、9/27 10/4、10/11 (全6回)	音声訳ボランティアとして活動している人や、これからボランティアとして活動してみたい人を対象に、音声訳の基礎を学ぶ	8人
ハロウィン工作	10/9、10/22	「パタパタコウモリ」を作る	44人
へきにゃごまつり ～秋の読書月間～	11/1～11/15	・どくしょ de クイズ	97人
	11/1～11/29	・へきにゃごをさがせ	-
	11/5	・おはなし会スペシャル 「おいしそ～うなおはなし会」	5人
	11/26	・工作教室「紙のグロッケンを作ろう」	20人
雑誌の付録抽選会	11/4	雑誌の付録の抽選会を行い利用者に配布	150人
豆本ワークショップ	11/19	ハードカバーの豆本を作る講座	10人
へんしんコスプレSHOW!!	12/3	コスプレのコンテストを行い、館内をねり歩く	5人
としょかん福袋	12/16	テーマに沿った本を中身が分からない福袋に入れて貸出(160セット)	160人
図書の貸出無制限	12/15～12/28	年末年始に図書の貸出冊数を無制限とした	-
クリスマスおはなし会	12/23	クリスマスにちなんだおはなし会	114人
新春図書館おみくじ&へきにゃご絵馬	1/4～1/14	・おすすめの本を載せたおみくじを配布	延べ583人
		・へきにゃご絵馬に願いを書いて館内に掲示	延べ140人
リサイクル本バザー (友の会主催行事)	2/4、2/5	図書館の廃棄図書や、市民から提供された図書を安く販売する	購入者566人 販売冊数 3,333冊
廃棄雑誌無料配布	2/4、2/5	保存期間切れ雑誌の配布	1,959冊
羊毛フェルト講座	3/18	羊毛フェルトでパンダのブローチを作る	11人

行事名	開催月日	内容	参加者数
子ども一日司書	3/27、3/28	小学生を対象に、資料の貸出・返却などの図書館の仕事を体験	11人
としょかん パスポート配布	随時	おすすめの本を載せた読書記録用の冊子を、幼児・児童に配布	38人
図書館訪問	随時 (10回)	園児、児童、生徒へのおはなし会や図書館見学会等の実施	延べ390人
図書館体験学習	随時 (5回)	依頼のあった中学校等の職場体験学習生や図書館実習生の受け入れを実施	15人
保護者向け 読み聞かせ講座	随時 (6回)	幼稚園・保育園に司書が出向き、保護者に読み聞かせの大切さについて話し、読み聞かせに向く絵本を紹介する	168人
市民病院 ミナミルーム訪問	隔月 (5回)	市民病院に司書が出向き、新生児の保護者に向けて、絵本の読み聞かせやわらべうたを実施	19人

イ 南部分館

行事名	開催月日	内容	参加者数
おはなし会	毎月 第4日曜日 (12回)	幼児、低学年児童を対象にした紙芝居や絵本の読み聞かせ	158人
おひざにだっこのおはなし会	毎月 第2火曜日 (12回)	乳幼児とその保護者を対象に、絵本の読み聞かせや、わらべうたを楽しむ	125人
絵本の時間	毎月 第3金曜日 (11回)	1歳未満児とその保護者を対象に、絵本の読み聞かせや選び方を紹介し、わらべうたを楽しむ	17人
おりがみたいむ	毎月 第1水曜日 (10回)	幼児・低学年児童を対象にして、簡単なおりがみを楽しむ	88人
えほんといっしょに	毎月 第3水曜日 (11回)	幼児・低学年児童を対象にして、絵本の読み聞かせと簡単なおりがみを楽しむ	63人
子ども読書の日 記念行事	4/22	工作教室「ピチピチさかな」を作ろう	21人
こどもとしょかん まつり	6/1～6/29	・「ミッション5」にちょうせん!	170人
	6/10	・チューブプレーン (リング型飛行機) であそぼう	18人
	6/24	・へきにゃごおはなし会	21人
七夕おはなし会	7/2	七夕にちなんだおはなし会	33人
夏休み行事	7/22	・「ドキドキわくわく!夏のおたのしみ 本セット」の貸出 (30セット)	30人
	7/27	・工作教室「くるくるプロペラ」を作ろう	20人
	8/5	・こわいかな?こわくない?おばけのおはなし会	38人

行 事 名	開 催 月 日	内 容	参加者数
雑誌の付録抽選会	10/21	雑誌の付録の抽選会を行い、利用者に配布	72人
へきじゃごまつり ～秋の読書月間～	11/1～11/29	・「へきにゃごぬりえしおり」を作ろう	228人
	11/1	・おりがみたいむスペシャル 「ブーメランを作るとぼそう」	17人
	11/12	・にんじゃのおはなし会	9人
	11/8、11/23	・じぶんでかりてみよう！	27人
廃棄雑誌無料配布	11/11、11/12	保存期間切れの雑誌の配布	—
図書の貸出無制限	12/15～12/28	年末年始に図書の貸出を無制限とした	—
クリスマス おはなし会	12/17	クリスマスにちなんだおはなし会	100人
新春じゃんけん大会	1/4	本を借りた幼児・児童とじゃんけんをし、勝った子に「ふしぎなカード入れ」をプレゼント	30人
大人のための 工作教室	2/22	廃棄英字新聞を利用して、「バスケット」(小さなカゴ)を作る	21人
子ども一日司書	3/27、3/28	小学生を対象に、資料の貸出・返却などの図書館の仕事を体験	8人
春休み行事	3/29	親子工作教室「はらぺこあおむし」を作ろう	33人
としょかん パスポート配布	随時	おすすめの本を載せた読書記録用の冊子を、幼児・児童に配布	23人
図書館訪問	随時 (14回)	園児、児童、生徒へのおはなし会や図書館見学会等の実施	延べ362人
図書館体験学習	随時 (3回)	依頼による中学校の職場体験の受け入れ	7人
保護者向け 読み聞かせ講座	随時 (2回)	幼稚園・保育園に司書が出向き、保護者に読み聞かせの大切さについて話し、読み聞かせに向く絵本を紹介する	42人

ウ 中部分館

行 事 名	開 催 月 日	内 容	参加者数
おはなし会	毎月 第3土曜日 (10回)	幼児・児童を対象にした、紙芝居や絵本の読み聞かせ	113人
おひざにだっこの おはなし会 (0歳～1歳児向)	毎月 第1水曜日 (12回)	乳幼児とその保護者を対象に、絵本の読み聞かせや、わらべうたを楽しむ	188人
おひざにだっこの おはなし会 (2歳～未就園児向)	第3水曜日 (12回)	就園前の幼児とその保護者を対象に、絵本の読み聞かせや、わらべうたの実施	85人
絵本の時間	毎月 第1金曜日 (8回)	1歳未満児とその保護者を対象に、絵本の読み聞かせや選び方を紹介し、わらべうたを楽しむ	40人

行事名	開催月日	内容	参加者数
子ども読書の日 記念おはなし会	4/15	子ども読書の日を記念して、おはなし会を開催	11人
こどもとしょかん まつり	6/1～6/29	・「へきにゃご」とかくれんぼ	133人
	6/3～6/7	・絵本おたのしみ袋の貸出（30セット）	30人
	6/25	・作って遊ぶ工作教室「スライムをつくろう」	73人
廃棄雑誌無料配布	6/24～7/2	保存期間切れの雑誌の配布	—
夏休み行事	7/29	・元気ッス！おはなし会	16人
	7/26	・夏休み工作教室「水中宝さがしゲームをつくろう」（全2回）	29人
	8/19	・雑誌の付録お楽しみ抽選会	85人
	8/9、8/23	・おはなし会プラス	22人
へきにゃごまつり ～秋の読書月間～	10/29	・ハロウィンおはなし会	17人
	11/1～11/15	・なぞときクイズ「へきにゃごにちょうせん」	31人
	11/16～11/29	・木の実でアート	42人
	11/23	・へきにゃごの仲間を作ろう	15人
大人のための 干支人形作り教室	11/11、12/2	粘土で干支の人形（戌）を作成	9人
図書の貸出無制限	12/15～12/28	年末年始に図書の貸出を無制限とした	—
クリスマスおはなし会	12/16	クリスマスにちなんだおはなし会	71人
クリスマス おたのしみWeek	12/19～12/24	・クリスマス本でプレゼントをGet!	44人
		・いろいろサンタをさがそう	34人
子ども一日司書	3/27、3/28	小学生を対象に、資料の貸出・返却などの図書館の仕事を体験	8人
としょかん パスポート配布	随時	おすすめの本を載せた読書記録用の冊子を、幼児・児童に配布	24人
図書館訪問	随時（6回）	園児、児童へのおはなし会や図書館見学会等の実施	延べ253人
図書館体験学習	随時（3回）	依頼による中学校の職場体験の受け入れ	6人
保護者向け 読み聞かせ講座	随時（4回）	幼稚園・保育園に司書が出向き、保護者に読み聞かせの大切さについて話し、読み聞かせに向く絵本を紹介する	106人

エ ヘきにゃご（着ぐるみ）の活動回数

本館	34回
南部分館	5回
中部分館	4回
その他施設	2回

(2) 展示コーナー

ア 本館（2階ギャラリー）

月	内 容	月	内 容
4月	花のスケッチ	10月	(展示なし)
5月	スケッチ花の会作品展	11月	豆本展
6月	鳥居秀樹作品展	12月	(展示なし)
7月	「図書館を使った調べ学習 コンクール」昨年度入賞作品展	1月	切り絵・折り紙展
8月	楽しみながら学ぼう！ 調べ学習講座参加者作品展	2月	(展示なし)
9月	道路老朽化対策パネル展	3月	書道展－碧南より愛をこめて

イ 中部分館

月	内 容	月	内 容
4月	西山区美術の会作品展	10月	(展示なし)
5月	碧い鳥 手作り絵本展 碧い鳥20周年記念	11月	(展示なし)
6月	(展示なし)	12月	(展示なし)
7月	スケッチ花の会作品展	1月	水洋墨彩画会 干支「戌」
8月	(展示なし)	2月	(展示なし)
9月	(展示なし)	3月	(展示なし)

13 団 体 活 動

(1) ボランティア活動（31年度活動内容）

■碧南の図書館友の会 会員数127人

読書に親しみ、図書館活動に関心のある人たちが、交流の場をつくり、市民が使いやすい、暮らしに役立つ図書館とするための図書館をみんなでしっかり支えて育てていこうと、平成2年9月14日に発足した。

実 施 日	活 動 内 容	参加者数
平成29年 4月26日（水）	総会・第1回世話人会	18・15人
5月6日（土）	友の会会員募集窓口受付（本館）	8人
5月24日（水）	第2回世話人会	14人
6月28日（水）	第3回世話人会	16人
7月1日（土）	第24回 音楽と朗読の夕べ	218人
7月26日（水）	第4回世話人会	15人
9月27日（水）	第5回世話人会	16人
10月25日（水）	第6回世話人会	13人
10月26日（木）	視察見学会 ・安城市アンフォーレ内 安城市図書情報館 ・安城市歴史博物館	25人
11月22日（水）	第7回世話人会	13人
12月3日（日）	へんしん！コスプレSHOW!!（本館）	2人
1月24日（水）	第8回世話人会	16人
1月26日～28日（金～日）	リサイクル本バザー用・提供受付	延べ14人
2月2日（金）	バザー及び喫茶室の会場作りと本の搬入	延べ90人
2月3日～4日（土・日）	リサイクル本バザー・喫茶ふれんず	
2月28日（水）	第9回世話人会	16人
3月28日（水）	第10回世話人会	15人

■かざぐるま

実 施 日	活 動 内 容
随 時	出前おはなし会（依頼のあった小学校、公民館等）
毎月第2土曜、第4日曜	おはなし会（紙芝居、絵本の読み聞かせ）

■夢クラブ

実 施 日	活 動 内 容
随 時	出前おはなし会（依頼のあった小学校、公民館等）
毎月第3土曜	おはなし会（紙芝居、絵本の読み聞かせ）
そ の 他	人形劇の制作発表、図書館行事への参加協力等

■ひびき

実 施 日	活 動 内 容
随 時	対面朗読5人（39回）
随 時	録音図書作成

■えほんの森

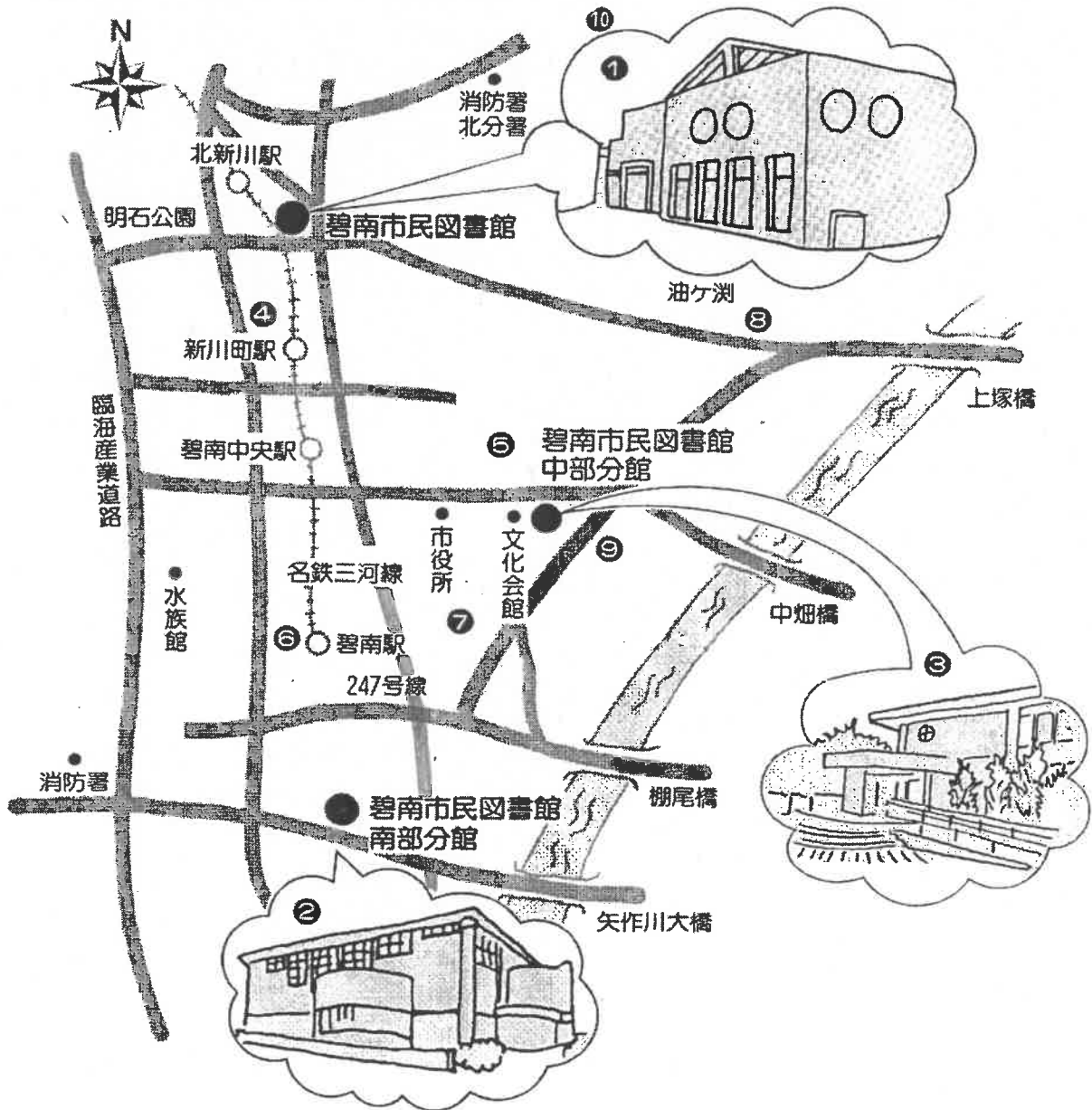
実 施 日	活 動 内 容
随 時	出前おはなし会（依頼のあった幼稚園、保育園等へ）
そ の 他	パネルシアター等の制作発表、図書館行事への参加協力等

(2) 読書グループ活動

(平成30年4月1日現在)

名 称 名称 (会員数)	創 立 年月日	定例会	活 動 内 容
キリーク会 (54人)	昭和36年 5月	毎月第2水 13:30~15:30	仏教並びに仏教建築史について学習し、情操豊かな人間性を養う。
碧南万葉集を読む会 (12人)	昭和46年 4月	毎月第4日 13:30~16:00	『万葉集私注』(土屋文明/著)を読み、万葉時代の人々の心を探り、我々との相違や共通点を話し合い、情操豊かな人間関係を育む。
碧南古文書を読む会 (7人)	昭和50年 9月	毎月第1・3日 13:30~16:00	古文書を読むことによって、郷土の歴史を学ぶ。また資料館や史跡の見学をして見識を深める。
輪の会 (8人)	昭和58年 5月	毎月第3木 10:30~12:00	読書を通じて社会人としての知識、教養を深めるとともに、会員相互の親睦を図る。
かざぐるま (9人)	昭和59年 10月	毎月第1水 13:30~15:30	朗読の勉強を通して日本語の美しさと話すことの意味を考える。また読み聞かせによって子どもたちに本の楽しさを伝える。
夢クラブ (6人)	平成元年 6月	毎月第2土 10:00~12:00	絵本等の読み聞かせや人形劇・影絵劇などを製作・上演し、子どもたちに良書と出会い親しむ機会を作り、感性を養う手助けを図る。
碧南現代短歌会 (12人)	平成3年 4月	毎月第4土 14:00~16:00	短歌を通して会員相互の親睦を図り、資質向上に努める。
ひびき (19人)	平成6年 1月	毎月第3火 10:00~11:30	普通の出版物のままでは利用できない人々に対して、よりよい音声訳サービスを提供する。
えほんの森 (2人)	平成8年 6月	不定	子どもの本を学び、パネルシアターの製作・上演を通して子どもとふれあい、自己の向上を図る。
手作り絵本 碧い鳥 (10人)	平成8年 7月	毎月第2日 10:00~12:00	世界にたった1つの絵本を手作りする。
碧南郷土史を学ぶ会 (34人)	平成17年 1月	毎月第2日 13:30~15:30	碧南の郷土の歴史を学び、その成果等を次世代に伝える。
碧南三浦綾子を読む会 (11人)	平成28年 9月	毎月第2土 14:00~15:30	三浦綾子文学を読み深め、仲間とともに学びあう。

14へきなんとしよかんマップ



① 碧南市民図書館	碧南市鶴見町1-70-1	(0566)41-0894
② " 南部分館	碧南市塩浜町7-135	(0566)42-8211
③ " 中部分館	碧南市源氏神明町2	(0566)41-1980
④ 新川公民館	碧南市新川町2-1-1	(0566)41-2103
⑤ 中部公民館	碧南市向陽町3-48	(0566)42-8266
⑥ 大浜公民館	碧南市中町1-53	(0566)42-1182
⑦ 棚尾公民館	碧南市汐田町2-28	(0566)41-0892
⑧ 鷺塚公民館	碧南市旭町2-66	(0566)48-5412
⑨ 日進公民館	碧南市日進町2-92	(0566)48-2678
⑩ 農業者コミュニティセンター	碧南市神田町2-6	(0566)42-5888

碧 南 市 の 図 書 館

平成30年6月発行

編集・発行 碧南市民図書館
〒447-0057 碧南市鶴見町1丁目70番地1
TEL 0566-41-0894
FAX 0566-41-1225
ホームページ <http://www.library.city.hekinan.aichi.jp/>
E-mail toshokan@city.hekinan.lg.jp

そこへ行くのが
楽しくなるような
図書館をめざして…

